



Uitgangspuntennotitie Omgevingsvisie

Datum 17 mei 2021

versie 2.0

Colofon

Opdrachtgever: Directie/ Bauke Schat

Rapport gegevens:

Rapport:

Opsteller:

De inhoud is tot stand gekomen in samenwerking met Weusthuis & Partners en het redactieteam van Noardeast-Fryslân. Eindredactie Marcella Jansen.

Versie:

1

Datum:

9 april 2021

Vastgesteld:

Door

Datum

Paraaf:

Gemeente Noardeast-Fryslân

Postbus 13

9290 AA Kollum

Tel. (0519) 29 88 88

info@noardeast-fryslan.nl

www.noardeast-fryslan.nl



Weusthuis EN Partners

Inhoudsopgave

1	INLEIDING	4
1.1	Van matrix naar mengpaneel: dilemma's en prioriteiten	5
1.2	De uitgangspunten gaan over de mensen en het landschap	5
1.3	De uitgangspunten zijn vooral thematisch	6
1.4	Leeswijzer	6
2	ÛNDERNIMMEND, FITAAL EN SÛN: DE MENSEN	6
2.1	Wonen	6
2.2	Arbeidsmarkt, ondernemerschap en bedrijvigheid	7
2.3	Goede, bereikbare en duurzame voorzieningen	8
2.4	Regiostad Dokkum	9
2.5	Infrastructuur en mobiliteit	10
2.6	Gezondheid	10
2.7	Kinderen en gezinnen	11
2.8	Veiligheid	11
2.9	Eigen kracht van inwoners	12
3	OANTREKLIK EN DUORSUM: HET LANDSCHAP	14
3.1	Omgevingskwaliteit als kader	14
3.2	Beschermen en gebruiken van het landschap	14
3.3	Cultureel erfgoed en archeologie	16
3.4	Kwaliteit openbare ruimte	17
3.5	Natuur en biodiversiteit	18
3.6	Landbouw	18
3.7	Energietransitie	19
3.8	Klimaatadaptatie en water	20
3.9	Recreatie en toerisme	21

3.10	Circulaire economie	21
4	ALLE UITGANGSPUNTEN VANUIT FERBINING OP EEN RIJ	23
4.1	Ûndernimmend, fitaal, sÛn: de mensen en hun leefomgeving	23
4.2	Oantreklik en duorsum: het landschap	25
5	UITGANGSPUNTEN VANUIT RECENT VASTGESTELD BELEID	27
5.1	Woonvisie 2020 - 2025	27
5.2	Mobiliteitsvisie	27
5.3	De Versnellingsagenda	28
5.4	Visie Toerisme en Recreatie	28
5.5	Detailhandelsstructuurvisie Dokkum	29
5.6	Beleidskader Zonne-energie 2020	30

1 Inleiding

We maken een Omgevingsvisie voor Noardeast-Fryslân. We doen dat stapsgewijs. We gaan van Ferkenning via Ferbining naar de Fisy.

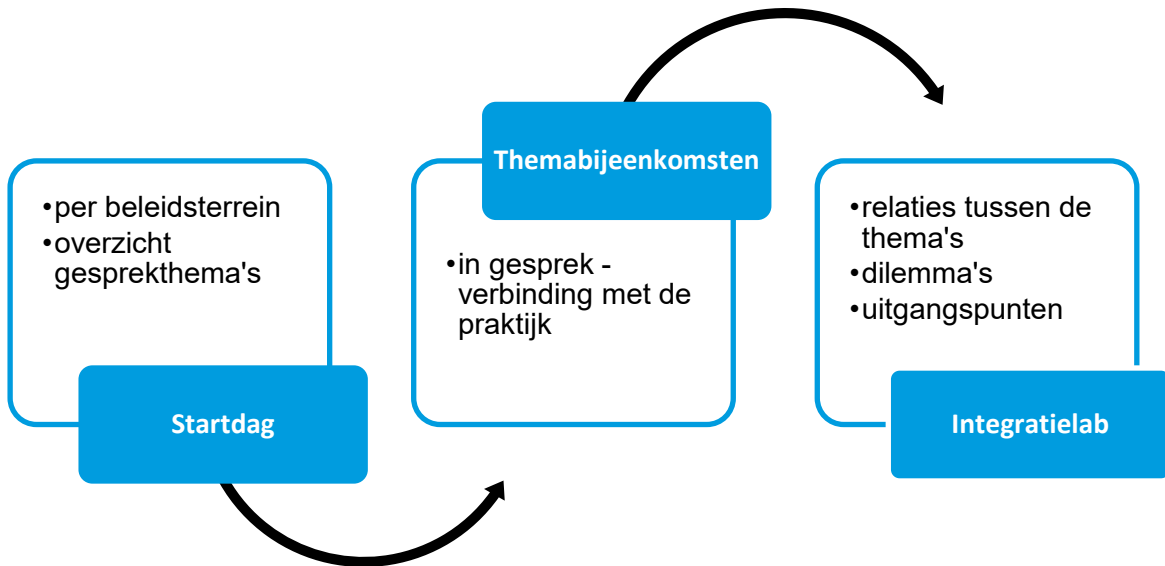


De Ferbining (dialoofase) voor de Omgevingsvisie is afgerond. We hebben heel veel gesprekken gevoerd. We hebben informatie opgehaald door middel van een enquête en gesprekken rond en in de Oanheakker. We hebben vervolgens deskundigen en ervaringsdeskundigen gesproken en bevraagd in diverse online themabijeenkomsten. Jongeren zijn uitgedaagd om op diverse manieren mee te doen en hebben dat gedaan door een wedstrijd, inbreng als kandidaat-kinderburgemeesters. Leerlingen van het voortgezet onderwijs hebben in klasverband antwoord gegeven op vragen over hun leefomgeving.

Vanwege de coronamaatregelen was het zoeken naar nieuwe manieren om mensen te bereiken, aan tafel te krijgen en goede gesprekken te voeren. Gelukkig was er een goede opkomst bij digitale themabijeenkomsten en waren er digitale tools voor handen om met elkaar in discussie te gaan.

In deze notitie worden de uitgangspunten verwoord en toegelicht. Er zijn ook uitgangspunten die van belang zijn vanuit recent vastgestelde dus actueel beleid. In deze notitie zijn ook die uitgangspunten opgenomen, in hoofdstuk 5.

1.1 Van matrix naar mengpaneel: dilemma's en prioriteiten



We hebben ambtelijk de gespreksthema's bepaald

Eerst is sectoraal de belangrijke informatie opgehaald en opgenomen in een matrix met de belangrijke thema's voor de toekomst. Op de startdag in maart 2020 is getoetst bij het redactieteam van de gemeente of de juiste thema's en aandachtspunten naar voren kwamen. Resultaat was een overzicht van de belangrijkste gespreksthema's.



We hebben de thema's besproken met experts en ervaringsdeskundigen

Een grote groep experts (vakspecialisten van binnen en buiten de gemeente) en ervaringsdeskundigen (personen die wonen en/of werken binnen de gemeente) heeft meegedaan door middel van themabijeenkomsten. Doel was het leggen van verbinding met de praktijk.



In het integratielab zijn de thema's met elkaar verbonden in een mengpaneel

Tijdens het integratielab is door middel van een mengpaneel de integratieslag gemaakt en zijn de verbindingen gelegd tussen de thema's. Dit is gedaan door de redactieteamleden, ervaringsdeskundigen en dorpsbelangen. Resultaat hiervan zijn deze uitgangspunten.



Met het mengpaneel zijn de dilemma's besproken en prioriteiten aangegeven

Met *schuifjes* konden keuzes worden gemaakt bij dilemma's en met *volumeknoppen* kon worden aangegeven waar de prioriteiten worden gelegd. De ingestelde volumeknoppen zijn opgenomen bij de uitgangspunten per thema. Ook de dilemma's komen terug in de onderbouwing.

Tijdens het proces is in een uitgebreid achtergronddocument bijgehouden met daarin de conclusies per stap: **de matrix**. Dit achtergronddocument is vanwege het formaat niet opgenomen in de bijlage maar is wel beschikbaar.

1.2 De uitgangspunten gaan over de mensen en het landschap

In de Ferkenning, het document dat een belangrijke basis vormde voor de themabijeenkomsten van de afgelopen periode, zijn de belangrijkste thema's onderverdeeld naar een aantal doelen voor de gemeente. De gemeente wil fitaal, sùn, ûndernimmend, oantreklik en duorsum zijn. Dit lukt alleen als

iedereen de handen ineenslaat: als we het mei-inoar doen. Deze doelen komen ook weer terug in dit document:

- ûndernimmend, fitaal en sûn, gaat vooral over de mensen in relatie tot hun leefomgeving
- oantreklik en duorsum gaat vooral over de fysieke leefomgeving
- mei-inoar loopt als rode draad door het stuk: in gesprek zijn en blijven met de dorpen en inwoners over ontwikkelingen en uitdagingen



1.3 De uitgangspunten zijn vooral thematisch

Tijdens het integratielab is onderzocht in welke mate er sprake is van gebied specifieke onderwerpen. Naast de landschappelijke verschillen die er uiteraard zijn (zie ook de landschapsbiografie), is er met name voor de thema's verzilting en regiostad Dokkum sprake van gebied specifieke aandachtspunten. Bij de andere thema's is dit niet of nauwelijks het geval. Daarom is in dit stuk een thematische indeling aangehouden.

1.4 Leeswijzer

In de volgende hoofdstukken worden de belangrijke thema's voor de toekomst van de gemeente en de daarbij horende uitgangspunten beschreven, met daarbij de inkleuring die vanuit de vele gesprekken naar voren is gekomen. In het laatste hoofdstuk zijn alle uitgangspunten op een rij gezet.

2 Ûndernimmend, fitaal en sûn: de mensen

2.1 Wonen

De woningvraag verandert door bevolkingsontwikkeling. Zo zijn er minder woningen nodig door bevolkingskrimp en door de vergrijzing en huishoudensverdunning verandert de kwalitatieve woningvraag. Als er niets gebeurt wordt de mismatch tussen vraag en aanbod groter. Daarnaast vraagt de kwaliteit van een aanzienlijk deel van de bestaande woningvoorraad om aandacht.



Er is een verduurzamingslag nodig in de bestaande voorraad. Onder inwoners is er vraag naar nieuwbouw; op basis van analyse van de vraagontwikkeling is er weinig ruimte voor nieuwbouw.

We vinden het belangrijk dat er voldoende en geschikte woningen zijn, passend bij de vraag.

We stimuleren de verduurzaming van de woningvoorraad.

Wonen is een kernwaarde van de omgeving en één van de beginselen van een goede ruimtelijke kwaliteit.

We zetten in op voldoende kansen om te wonen voor elke leeftijdsgroep. We vinden het daarom belangrijk om mee te kunnen bewegen met de veranderende vraag: voldoende duurzame huizen die passen bij veranderende woonwensen. Dit vraagt om een flexibele aanpak, zodat ingespeeld kan worden op ontwikkelingen. Hierbij is er specifiek aandacht voor starterswoningen en voor levensloopbestendige woningen, en voor zowel koop als huur.



We geven prioriteit aan het verbeteren van de bestaande voorraad.

Dit doen we door in te zetten op transformatie, herstructurering en inbreiding in de vorm van lokaal maatwerk. Bij herstructurering en inbreiding is ruimtelijke adaptatie van belang: voorkomen van wateroverlast en/of hittestress. We zetten in op 'updaten' van de voorraad met behoud van karakteristiek. Duurzame woningen stimuleren we door het aanbieden van arrangementen en het zoeken naar natuurlijke momenten voor een verduurzamingslag.

Verbeteren van de bestaande voorraad heeft prioriteit boven nieuwbouw.

Een goede balans op de woningmarkt staat centraal. Het toevoegen van nieuwbouw gebeurt beperkt en op basis van een zorgvuldige afweging met betrekking tot kwaliteiten en segmenten. Dit vraagt om adaptief en gefaseerd ontwikkelen en om een goede wisselwerking tussen generiek regionaal beleid en specifieke lokale plannen. Levensloopbestendig bouwen biedt kansen omdat de woningvoorraad hiermee beter past bij de vraag.

In gesprek blijven met de dorpen over de mogelijkheden.

Draagvlak voor plannen stimuleren door de toegevoegde waarde van de plannen voor de lokale gemeenschap te benadrukken: waar ligt het voordeel voor hen?



2.2 Arbeidsmarkt, ondernemerschap en bedrijvigheid

Op de lokale arbeidsmarkt sluiten vraag en aanbod steeds minder aan: aanbod vooral MBO, vraag meer hoger geschoold personeel. Dit wordt versterkt doordat het werk in de industrie terugloopt. Er zijn relatief veel inwoners met een uitkering dan wel met afstand tot arbeidsmarkt. De beroepsbevolking krimpt.

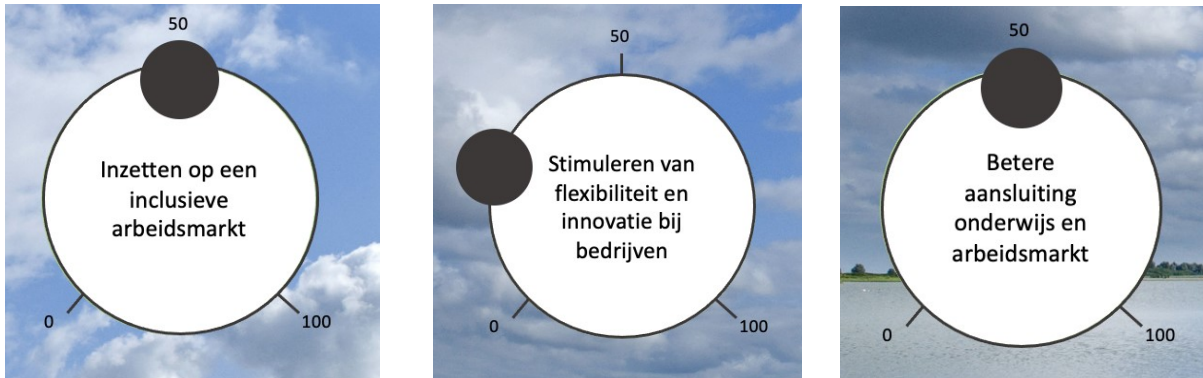
De MKB-sector in de gemeente is relatief groot. Een sterk MKB zorgt voor werkgelegenheid en is essentieel voor de leefbaarheid.

In de beleving van inwoners is er weinig geschikt werk. Voor inwoners is de aanwezigheid van voldoende werkgelegenheid in de toekomst een zorgpunt.

We hechten waarde aan een goed werkende en inclusieve arbeidsmarkt, waarin zoveel mogelijk mensen (naar vermogen) mee kunnen doen.

We vinden het versterken van het economisch klimaat essentieel. Daarom stimuleren we flexibiliteit en innovatie bij bedrijven. Ook bieden we ruimte aan bedrijvigheid bij en in de dorpen en Dokkum, voorzover dit past bij aard en schaal van de kern.

We zetten in op het verbeteren van de aansluiting tussen het onderwijs en de arbeidsmarkt.



Prioritering vanuit de Ferbiningsfase

We zetten in op een goed werkende arbeidsmarkt.

Dit doen we door te stimuleren dat vraag en aanbod zo goed mogelijk op elkaar aansluiten. Hierbij houden we rekening met demografische veranderingen. Onderwijs is hierin een belangrijke factor. Mensen met een beperkt arbeidsvermogen proberen we een passend perspectief te bieden op ontwikkeling en op een baan in de toekomst. We stimuleren omscholing waar nodig.

Het versterken van het economisch klimaat is essentieel voor de werkgelegenheid.

We stimuleren ondernemers om innovatief en flexibel te zijn, onder andere door het versterken van hun kennis en innovatiekracht. Hierdoor kunnen ze beter inspelen op ontwikkelingen.

Waar mogelijk bieden we ruimte aan bedrijvigheid die lokaal ontstaat.

Daarbij is het wel van belang is dat dit past bij de schaal en de aard van de dorpen en dat de milieucirkels in acht worden gehouden. Als bedrijven een toegevoegde waarde kunnen aantonen voor de dorpen dan is dit een belangrijk pluspunt.

De bereikbaarheid van de gemeente speelt een belangrijke rol.

De gemeente optimaliseert de bereikbaarheid waar mogelijk. Er worden kansen gezien voor versterking van de toeristische sector.

2.3 Goede, bereikbare en duurzame voorzieningen

Passende voorzieningen zijn belangrijk voor de leefbaarheid in de gemeente. De vraag naar voorzieningen verandert door allerlei factoren, waaronder bevolkingsontwikkeling en door toegenomen mobiliteit. Ook het aanbod verandert: er verdwijnen voorzieningen doordat er te weinig draagkracht is (qua gebruikers en/of financieel). Voor inwoners zijn de voorzieningen een belangrijk aandachtspunt.

We zetten in op goede, betaalbare en bereikbare voorzieningen. Om de voorzieningen duurzaam in stand te kunnen houden is bundeling soms onvermijdelijk. Dit vraagt een zorgvuldige afweging die er per type voorziening anders uitziet.

We vinden bereikbare voorzieningen van goede kwaliteit belangrijk.

Ze dragen bij aan de leefbaarheid in de dorpen en wijken, op verschillende manieren: ze zorgen voor benodigde diensten en producten, maar ook voor reuring en voor onderling contact. De dorpscentra

vinden we belangrijk voor de leefbaarheid: voor de identiteit van de dorpen en voor het woonplezier. De leefbaarheid en uitstraling van dorpscentra staat soms onder druk, o.a. door het verdwijnen van voorzieningen.

Niet alle voorzieningen hebben in de toekomst voldoende bezoekers/gebruikers en/of voldoende budget.

Dit kan ertoe leiden dat een voorziening verdwijnt. Dit vraagt een zorgvuldige afweging: waar ligt de grens, wanneer wordt ingezet op bundeling van een voorziening op een andere locatie?

Per type voorziening ziet deze afweging er anders uit.

Hierbij zijn verschillende partijen aan zet: soms de gemeente, soms een ondernemer, soms een bestuur van een stichting. De spanning tussen nabijheid aan de ene kant en kwaliteit aan de andere kant wordt door verschillende partijen (inwoners, ervaringsdeskundigen, experts) en voor verschillende voorzieningen anders ingevuld.

Afwegingen hierbij die vaker terugkomen:

- Scholen hebben een belangrijke rol in de sociale binding in een dorp of wijk. Maar juist hierbij is de kwaliteit ook erg belangrijk en die hangt samen met een bepaald leerlingenaantal
- Ook voor zorgvoorzieningen is de kwaliteit van belang maar tegelijkertijd wil men zorg zoveel mogelijk dichtbij houden; dichtbij door zorg aan huis, fysieke voorzieningen kunnen worden gebundeld
- Voor sportvoorzieningen ligt bundelen wat meer voor de hand



Als er sprake is van bundeling is het van belang om dit zorgvuldig en in gesprek met betrokken partijen te doen. En daarnaast te zorgen voor (of aan te sluiten op) goede verbindingen tussen de dorpen.

2.4 Regiostad Dokkum

Dokkum heeft als regiostad een essentiële functie voor de regio. Het is belangrijk voor de hele regio om deze functie duurzaam te behouden, inclusief de voorzieningen die hierbij horen.

We zetten in op het versterken van regiostad Dokkum en op het behoud van de voorzieningen.

We zetten in op een totaalbeleving van het stadscentrum van Dokkum; een goede balans tussen winkels, horeca, activiteiten, cultuurhistorie en bezienswaardigheden.

We ondersteunen en behouden van karakteristieke en historische gebouwen.

Dokkum is de grootste kern in de regio en heeft nu een sterke functie als regiostad, met de daarbij behorende voorzieningen. Deze functie als regiostad moet behouden blijven voor de regio. De historiciteit bepaalt de onderscheidende uniciteit van de stad. Er wordt ingezet op het behouden van de karakteristieke en historische gebouwen en panden, die Dokkum zo karakteriseren en die bijdragen aan de verblijfskwaliteit en de totaalbeleving van de stad. Ook wordt ingezet op behoud van werkgelegenheid als economische basis en het behoud van voorzieningen. Om zo de bezoekers, met name uit eigen regio maar ook van verder, goed te blijven bedienen. Onderdeel van deze voorzieningen is ook het regionale bedrijventerrein in Dokkum.

Bij het behoud van voorzieningen is het belangrijk om een goede balans te vinden tussen Dokkum en de regio; de ontwikkeling van Dokkum moet niet ten koste gaan van de voorzieningen in andere dorpen.

2.5 Infrastructuur en mobiliteit

De gemeente heeft een uitgestrekt buitengebied en daarmee is er sprake van een relatief grote auto-afhankelijkheid voor de inwoners. Openbaar vervoer is een belangrijk aandachtspunt voor inwoners. Voorzieningen komen in de toekomst mogelijk verder weg te liggen; hierdoor wordt de mobiliteit belangrijker.

We zetten in op versterking van het fietswegennetwerk.

We hechten waarde aan een passend openbaar vervoersnetwerk, met balans tussen betaalbaarheid en bereikbaarheid.

We vinden goede bereikbaarheid belangrijk.

We zetten in op het blijven bieden van goede infrastructuur en een passend openbaar vervoersnetwerk. Openbaar vervoer is een belangrijk onderdeel van de mobiliteitsketen. Openbaar vervoer is in beginsel de verantwoordelijkheid van de provincie (dienstregeling e.d.) De gemeente kan hier maar beperkte invloed op uitoefenen. De speerpunten voor de komende periode komen voort uit de recent opgestelde mobiliteitsvisie: het versterken van het fietswegennet en het versterken van de verbinding met de sneltreinstations in de regio als ruggengraat van het openbaar vervoer.



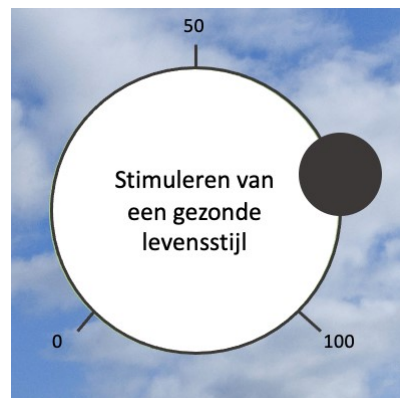
2.6 Gezondheid

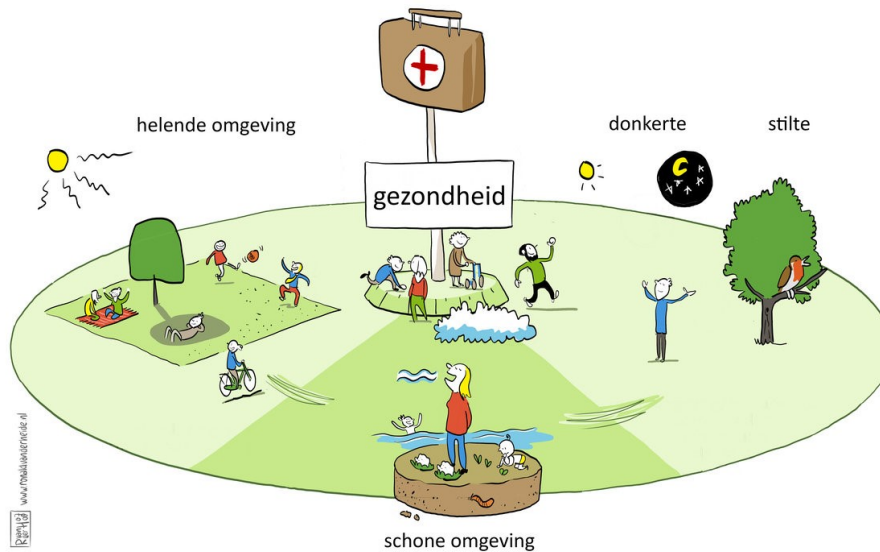
Een groot deel van de inwoners is gezond en vitaal. Een deel is minder gezond, o.a. roken, overgewicht, leven in armoede. Zorgpunten zijn: gebruik van verslavende middelen en verward gedrag. De vraag naar zorgvoorzieningen neemt toe door vergrijzing. De inrichting van de openbare ruimte kan bijdragen aan gezondheid en gezond gedrag. Groen, bewegen, ontmoeten, etc. Nu wordt gezondheid nauwelijks meegewogen in de integrale afweging binnen het fysieke domein; wel worden pilots gedaan.

We stimuleren een gezonde levensstijl.

We zetten in op het creëren van een stimulerende leefomgeving voor gezond gedrag.

We creëren voorzieningen voor ouderen ter preventie van eenzaamheid.





2.7 Kinderen en gezinnen

Door demografische veranderingen worden er tegenwoordig minder kinderen geboren in de gemeente dan vroeger. Voorzieningen voor jeugd staan hierdoor onder druk, zoals onderwijs en sport.

We vinden het belangrijk dat kinderen in Noardeast-Fryslân gezond en veilig kunnen opgroeien. Dit vraagt om een goed opvoedklimaat en kansrijke omgeving, met de daarbij behorende voorzieningen (scholen en sport, zichtbaar netwerk van ondersteuning).

Een goed opvoedklimaat vraagt om goede en bereikbare scholen en sportvoorzieningen. Ook een zichtbaar netwerk ter ondersteuning van ouders met een zorg- of opvoedvraag is belangrijk. Als gemeente maken we bewuste keuzes met betrekking tot kwaliteit en nabijheid van voorzieningen en bieden we ondersteuning aan gezinnen die dit nodig hebben. Dit doen we onder meer door met wijkteams aanwezig en zichtbaar te zijn bij voorzieningen en scholen. Het vormgeven van het programma wordt ondersteund door informatie vanuit welvaartsindicatoren (armoede, inkomen, gezondheid).

2.8 Veiligheid

De beleving van veiligheid door inwoners in de gemeente heeft effect op de leefbaarheid. Effecten van krimp zoals leegstand en rotte kiezen kunnen een negatief effect hebben op de beleving van veiligheid. Specifiek zijn verkeersveilige situaties een aandachtspunt vanuit inwoners.

**We zetten in op het creëren van een leefomgeving die bijdraagt aan een veilig gevoel voor inwoners.
We zetten in op preventie van criminaliteit en overlast.
We vinden het belangrijk om de verkeersveiligheid waar nodig te verbeteren.**



Prioritering vanuit de Ferbiningsfase

Een veilige buurt en omgeving zijn essentieel om je prettig te voelen in je omgeving.

Het is ook een belangrijke voorwaarde om aansluiting te vinden bij de samenleving. De beleving van veiligheid wijkt soms af van de 'echte' veiligheidscijfers. Het is belangrijk om met mensen in gesprek te gaan over veiligheidsbeleving; dit kan per situatie en per persoon erg verschillen. Als gemeente willen we toegankelijk zijn voor mensen die hulp nodig hebben.

Mensen zien de fysieke omgeving graag beheersbaar, voorspelbaar en aantrekkelijk. Dit draagt bij aan het gevoel van veiligheid. Effecten van krimp, zoals leegstand, rotte kiezels en het verdwijnen van voorzieningen hebben effect op de beleving van de sociale veiligheid.

Er zijn zorgen over criminaliteit en overlast.

Inwoners geven dat ze zich zorgen maken hierover. We zetten daarom in op preventie.

Verkeersveiligheid is een aandachtspunt.

De inwoners noemen verschillende specifieke verkeersonveilige locaties. Het aanpakken daarvan heeft voor hen een hoge prioriteit.



Dit zegt de expert

- Slecht weggedrag kan worden aangepakt door gedragsafspraken te maken.
- Burgers moeten snelheid willen aanpassen voor een ander en niet vanwege de regels.
- Hierover het gesprek aangaan in de dorpen (en opvolging geven aan wat wordt opgehaald) draagt dus bij aan het verbeteren van de verkeersveiligheid

2.9 Eigen kracht van inwoners

We doen de komende jaren meer beroep op de eigen kracht van inwoners.

Hiervoor zijn twee redenen:

- Het versterken van de zelfredzaamheid wordt door de vergrijzing steeds belangrijker. De sterke sociale structuur draagt al bij aan deze zelfredzaamheid.
- De gemeente heeft nu de regie op allerlei fronten. In de komende jaren wordt ingezet op het meer loslaten en meer zeggenschap bij de omgeving neerleggen, conform de Omgevingswet.

Inwoners vinden een steunpunt in elk dorp gewenst.

**We doen een beroep op de eigen kracht van inwoners en sociale structuur van dorpen, om zo de zelfredzaamheid van inwoners te vergroten.
We zetten in op meer invloed van onze bewoners. Ze mogen meer de regie pakken over zaken die te maken hebben met de leefbaarheid in het dorp.**



We kiezen voor een zo uniform mogelijke aanpak, met daarbinnen ruimte voor maatwerk per dorp.

We laten het niet na om als gemeente in actie te komen als het moet. Als gemeente houden we de verantwoordelijkheid om gemeentebreed de leefbaarheid op peil te houden.

Prioritering vanuit de Ferbiningsfase

We gaan uit van de eigen kracht van inwoners en de sterke sociale structuur.

Onze inwoners zijn goed in het omzien naar elkaar. Waar ondersteuning nodig is voor kwetsbare inwoners organiseren we dat daarom zo zoveel mogelijk lokaal.

De basis is een kansrijke omgeving creëren voor jong en oud. Bijvoorbeeld door een goed en zichtbaar netwerk. We nodigen dorpsbelangen uit om met plannen te komen om zelfredzaamheid te vergroten. Als gemeente faciliteren we dit en we geven ruimte.

We denken mee met initiatieven vanuit de dorpen en we laten los.

We leggen de regie meer bij de dorpen. De gemeente denkt mee met initiatiefnemers en ondersteunt door middel van inzet van ambtenaren (dorpencoördinatoren) en budgetten.

Het loslaten betreft alles wat te maken heeft met de leefbaarheid in het dorp. Denk aan het tegengaan van eenzaamheid, de ondersteuning van kwetsbare mensen, het invulling geven aan het groenonderhoud of het werken aan de verkeersveiligheid.

Er wordt vaak een beroep gedaan op dezelfde mensen. We moeten daarom oppassen voor overbelasting van vrijwilligers.

Een uniforme aanpak met ruimte voor maatwerk.

In deze rolverschuiving biedt de gemeente een zo uniform mogelijke aanpak, om alle dorpen hetzelfde te bieden. Tegelijkertijd is duidelijk dat elk dorp anders is en dat het van belang is om aandacht te hebben voor de specifieke eigenschappen en hulpvragen per dorp. Daarom wordt binnen de uniforme aanpak ruimte gegeven voor maatwerk. Hiermee worden dorpen zo goed mogelijk in hun kracht gezet.

3 Oantreklik en duorsum: het landschap

3.1 Omgevingskwaliteit als kader

De omgevingskwaliteit is belangrijk voor de aantrekkelijkheid en de bruikbaarheid van de omgeving, maar ook voor de leefbaarheid. Er staan ons veel en grote opgaven te wachten, waardoor de omgevingskwaliteit onder druk komt te staan. Omgevingskwaliteit is een integraal onderwerp bij uitstek en is een verbindende factor voor de andere onderwerpen in dit hoofdstuk.

We vinden omgevingskwaliteit belangrijk en zien dit als kader voor toekomstige ontwikkelingen. Dit geven we vorm door middel van het bepalen van wat we essentieel vinden: een aantal gouden regels. Dit doen we samen met de Mienskip.

Omgevingskwaliteit is een belangrijke randvoorwaarde voor ontwikkeling.

En ook voor onze ambitie van een aantrekkelijke, gezonde, identiteitsbewuste en toekomstbestendige woon- en leefomgeving. Als we geen aandacht geven aan omgevingskwaliteit, dan verdwijnt het en kost het veel moeite, tijd en geld om het weer terug te krijgen. Bovendien wordt de binding van mensen met hun omgeving minder, met alle gevolgen van dien.

Omgevingskwaliteit is maatwerk en maken we vooral samen met de samenleving.

We bekijken per gebied en plek wat er kan; op de ene plek is meer mogelijk qua ontwikkeling dan de andere.

Omgevingskwaliteit laat zich niet vastleggen in harde regels.

Daarom willen we samen met de Mienskip definiëren wat dit is en dit vastleggen in een aantal gouden regels voor de omgeving.



Dit adviseren de experts:

- **Maak procesregels met focus op werkwijzen in plaats van meetbare en kwantificeerbare normen.**
- **Beschrijf de gebiedsidentiteit, hieruit volgt wat essentieel is: de gouden regels.**
- **Zie omgevingskwaliteit als een kader voor (toekomstige) ontwikkelingen; dit gaat niet alleen over de situatie nu, maar ook vooral over de toekomstige situatie.**

3.2 Beschermen en gebruiken van het landschap

Het landschap van Noardeast-Fryslân is prachtig en wordt erg gewaardeerd door inwoners. Rust, ruimte, groene omgeving, natuur, openheid en vergezichten zijn belangrijke waarden die hierbij worden genoemd. Er zijn allerlei ontwikkelingen die om ruimte vragen en hiermee potentieel druk leggen op het landschap.

We behouden de kwaliteiten van het landschap én laten het landschap waar mogelijk meebewegen met nieuwe ontwikkelingen. Dit doen we door het bieden van een helder kader.

Het landschap is één van de topkwaliteiten van Noardeast-Fryslân.

Rust, ruimte, openheid en groene omgeving worden het vaakst benoemd als prettige kenmerken van de gemeente. We zetten in op het behouden en versterken van landschappelijke waarden: hoofdstructuren en kernkwaliteiten.

We laten het landschap meebewegen met nieuwe ontwikkelingen

Het is zoeken naar de juiste balans, in gesprek met de samenleving. Het landschap zoals het er nu is, is juist gevormd door het gebruik ervan en daardoor is het door de tijd heen veranderd. Deze dynamiek is altijd aanwezig geweest. Dit meebewegen met de tijd laten we zorgvuldig verder verlopen, waarbij de kernkwaliteiten en parels worden beschermd. Hiervoor gebruiken we een helder kader. Dit kader ontstaat door de kwaliteiten uit onze Landschapsbiografie te vertalen naar beleid.

Versterk de beleving van het landschap door de verhalen te vertellen.

De verhalen van de kernkwaliteiten en plekken. Ook hier ligt een relatie met recreatie en toerisme.

De energie-opgave heeft een specifieke ruimtevraag.

De ambitie om 40% van het energieverbruik in de gemeente duurzaam op te wekken vraagt om een goede afweging met betrekking tot het landschap.



Dit adviseren de ervaringsdeskundigen:

- Zorg voor een zorgvuldige inpassing in het landschap, waarbij rust, ruimte en groen beschermd worden. Dit is belangrijk voor zowel inwoners als recreanten.
- Energievoorzieningen kunnen goed worden ingepast; dit vraagt om een goede analyse en om maatwerk.
- Een goed proces met de omgeving essentieel.

3.3 Cultureel erfgoed en archeologie

De gemeente is rijk aan cultureel erfgoed. Cultureel erfgoed is sfeerbepalend en belangrijk voor de identiteit van plekken. Cultureel erfgoed is daarom belangrijk voor het welbevinden van onze inwoners en ook voor de toeristische aantrekkelijkheid van het gebied.

We vinden het belangrijk om de historie zichtbaar en beleefbaar te maken. We hebben aandacht voor het behouden van cultureel erfgoed, zoals cultuurhistorisch waardevolle panden en landschappelijk en maritiem erfgoed.



Prioritering vanuit de Ferbiningsfase

De historische elementen en kenmerken willen we beschermen, beter zichtbaar en beleefbaar maken.

Dit doen we door kwaliteiten en kenmerken goed in kaart te brengen en deze als uitgangspunt bij nieuwe ontwikkelingen mee te nemen: cultureel erfgoed en archeologie als kernwaarde binnen het kader voor ruimtelijke ontwikkeling.

Experts zeggen:



Het is essentieel is om burgers intensief te betrekken bij het ophalen van belangrijke waarden in het gebied.

We streven naar gebiedsgerichte monumentenzorg.

Dat betekent: verschil tussen stad, dorp en buitengebied. Beschermd stads- en dorpsgezichten hebben een centrale rol, hier kunnen eventueel beschermde landelijke gezichten aan worden toegevoegd.

Cultureel erfgoed geeft dorpen, de stad en landschappen karakter.

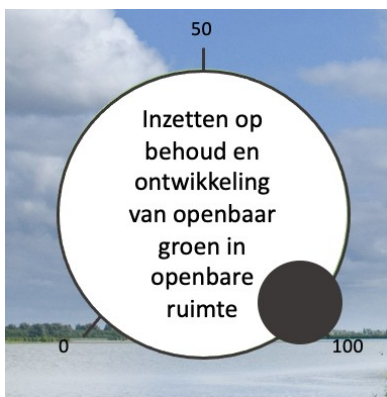
Daarom is het belangrijk om cultuurhistorisch waardevolle panden goed te herbestemmen (waarbij de gemeente faciliteert). Dit vraagt om een balans tussen behoud van erfgoed en de ontwikkeling ervan, bijvoorbeeld door middel van andere invulling van historische panden. Ook vinden we het belangrijk om andere vormen van cultureel erfgoed, zoals landschappelijk en maritiem erfgoed, te behouden.



3.4 Kwaliteit openbare ruimte

De inrichting van de openbare ruimte draagt bij aan de identiteit en beleving van een gebied. De openbare ruimte is het gebied bij uitstek dat door iedereen gebruikt wordt. Het onderhoudsniveau van de openbare ruimte is een belangrijk aandachtspunt vanuit inwoners, waarbij vaak benoemd wordt dat er te weinig onderhoud plaats vindt. Specifiek worden hierbij de wegen genoemd.

We vinden het belangrijk om duidelijkheid te bieden richting inwoners over het onderhoudsniveau van openbare ruimte en wegen.
 We zetten experimenteel in op zelfwerkzaamheid bij het onderhoud van de openbare ruimte.
 We zetten in op behoud en ontwikkeling van openbaar groen in de openbare ruimte.



Prioritering vanuit de Ferbiningsfase

We kiezen voor een kwalitatieve inrichting van de openbare ruimte die past bij de identiteit. De uitwerking hiervan kan per plek verschillend zijn.

Het in standhouden van de groene openbare ruimte heeft verschillende voordelen. Naast een bijdrage aan de leefbaarheid kan dit worden ingezet voor klimaatadaptatie: voor wateropvang en ter voorkoming hittestress: opwarmen van de omgeving. Bij voorkeur zijn we terughoudend in het verkopen van openbaar groen. Bij het inrichten van de openbare ruimte sluiten we zoveel mogelijk aan bij de identiteit van het dorp.

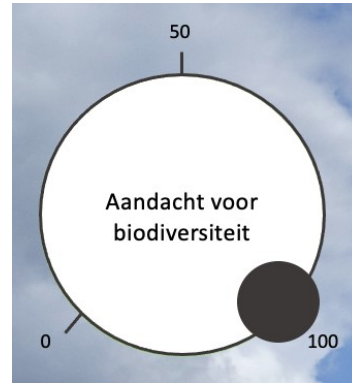
Voor inwoners is dit een belangrijk thema: zij zien graag meer openbaar groen in de omgeving en een verbetering in het algemeen onderhoud van de omgeving. We vinden het belangrijk om naar inwoners toe duidelijkheid te bieden over het beleid en over het onderhoudsniveau per plek, zodat de verwachtingen kloppen. Ook verkennen we de mogelijkheden voor zelfwerkzaamheid door inwoners. Ervaringsdeskundigen geven als advies: heb vertrouwen in de burger en ga het gesprek aan over wat een dorp zelf kan doen; heldere afspraken maken is hierbij belangrijk.

3.5 Natuur en biodiversiteit

Er is sprake van een afname van planten- en diersoorten, wereldwijd en ook in onze gemeente. Dit heeft effect op onder andere de voedselproductie en gezondheid. Inwoners maken zich zorgen over de achteruitgang van natuur en biodiversiteit.

We vinden het belangrijk dat er meer aandacht voor biodiversiteit komt en willen waar mogelijk inzetten op verhoging van de biodiversiteit.

We zetten in op kennisvergroting met betrekking tot biodiversiteit, onder inwoners en specifiek in de landbouw.



Prioritering vanuit de Ferbiningsfase

Verhogen van de biodiversiteit kan door goede randvoorwaarden voor de natuur.

Dit kan onder meer worden gedaan door het verhogen van het waterpeil in en rond natuurgebieden, het creëren van rustgebieden, een duurzaam groenbeleid, het bestrijden van invasieve exoten en het grijpen van kansen die zich voordoen. Ook het vergroenen van bebouwd gebied draagt bij. De potentie per plek voor het versterken van de biodiversiteit is verschillend. Verbindingen tussen gebieden zijn essentieel, dit vraagt om samenwerking tussen grondeigenaren en gebruikers.

Meer aandacht en meer kennis is belangrijk.

Omdat hiermee andere partijen worden aangezet tot het versterken van de biodiversiteit. Ook zet de gemeente in op het aansluiten bij bestaande initiatieven. Er is een belangrijke relatie met de verzilting: zout-zoet overgangen zijn interessant voor de biodiversiteit.

3.6 Landbouw

Meer dan 70% van het landschap wordt ingevuld door de landbouwsector. De landbouw zorgt voor veel werkgelegenheid en is een belangrijke economische drager. De landbouwsector is in transitie. De landbouw verduurzaamt en er ontstaan nieuwe vormen van bedrijfsvoering (o.a. kringlooplandbouw). Er is een relatie met de toeristische sector.

De verzilting is een specifieke uitdaging voor de landbouw in dit gebied. Het zoutgehalte in de bodem neemt geleidelijk toe. Er is landelijk weinig kennis over de effecten hiervan.

We hechten waarde aan het vergroenen van de landbouw.

We hechten waarde aan de levensvatbaarheid van agrarische bedrijven.

We zien het belang van het aanpassen van de landbouw aan de verzilting en zetten in op kennisvergroting met betrekking tot verzilting in de landbouwsector.

De druk op de agrarische sector om meer te vergroenen is groot.

De samenleving vraagt van de sector inzet op verduurzaming en verhogen biodiversiteit. Dit levert spanning op met de reguliere/traditionele bedrijfsvoering van agrariërs.

We hechten waarde aan zowel de verduurzaming als de levensvatbaarheid.

Hier is sprake van een spanningsveld. De rol van de gemeente is hierin beperkt; de gemeente faciliteert waar mogelijk en denkt mee door aan te haken in processen die lopen. Ook worden verbindingen gelegd, zoals met de energietransitie en met de recreatiesector.



De ruimtelijke kwaliteit is hierbij een randvoorwaarde. De intensieve landbouw wordt door een deel van de inwoners als onprettig ervaren. Grote stallen en intensieve veeteelt hebben volgens hen een negatief effect op het landschap en de natuur. In het ruimtelijk kwaliteitskader wordt hierin een afweging gemaakt.

Bodemdaling en de verzilting zijn uitdagingen voor de landbouw.

Er zijn (beperkt) mogelijkheden om de bodemdaling en verzilting tegen te gaan. Bijvoorbeeld door te stoppen met delfstoffenwinning en door het verhogen van het waterpeil. Het aanpassen op de veranderende omstandigheden (adaptatie) vergroot de levensvatbaarheid van bedrijven. We zijn dan ook voorstander van een tijdige transitie van de landbouw in verziltingsgevoelige gebieden. Dit kan bijvoorbeeld door gewassen te verbouwen die passen bij de nieuwe omstandigheden. Of door het vergroten van de zoetwaterberging of het aanleggen van alternatieve drainagesystemen. Dit begint bij kennis van de mogelijkheden.

We zetten dan ook in op kennisvergroting bij agrarische ondernemers in deze gebieden.

Een grote stap is het omzetten van sterk verzilte gebieden naar natuur. Hierbij geldt dat zout-zoet overgangen interessant zijn voor de biodiversiteit, dit biedt dus kansen.

Dit alles vraagt om een goede balans tussen landbouw, natuur en landschap en dit vraagt om zorgvuldige afwegingen. Bewustwording, kennisvergroting en flexibiliteit zijn essentieel. Ook het verbinden van opgaven en kansen (omgaan met verzilting, energietransitie, biodiversiteit recreatie en meer) is essentieel om hier zo goed mogelijk mee om te gaan.

De rol van de gemeente is beperkt.

Agrariërs zullen vanuit hun ondernemerschap zelf keuzes maken voor de toekomst. De gemeente kan bijdragen door faciliterend te zijn voor agrarisch ondernemers richting verduurzaming en biodiversiteit, door partijen met elkaar te verbinden, door kennisvergroting te stimuleren en door waar mogelijk regelgeving te verruimen.



3.7 Energietransitie

We staan aan het begin van een grote energietransitie en er komt een grote energieopgave op de gemeente af. Met onze ambitie voor duurzame energie beogen we een adequate bijdrage te leveren aan het terugdringen van klimaatverandering.

We hebben de ambitie om in 2030 minimaal 70% van de benodigde elektriciteit op een duurzame wijze op te wekken.

We zetten zoveel mogelijk in op het lokaal organiseren van energievoorzieningen. Hierbij heeft de gemeente een faciliterende rol: enthousiasmeren en ontzorgen.

We bieden met betrekking tot de energie-opgave een duidelijk landschappelijk kader.

De energietransitie vraagt letterlijk om ruimte en dus zijn er kaders nodig. Zeker omdat we met elkaar zuinig zijn op onze groene omgeving.

De grote energieopgave en -ambitie worden ingevuld vanuit de Regionale Energiestrategie.

Samen met bedrijven en inwoners wordt dit opgepakt. Er is helder beleid en een duidelijk kader nodig vanuit de gemeente, om de doelstellingen op zorgvuldige wijze te kunnen behalen.

Ons landschap is zeer open, waardoor de energietransitie veel impact kan hebben.

Daarom is zorgvuldige afweging nodig. De inwoners maken zich hier zorgen over. Er is met name weerstand tegen hoge windmolens. Door de energie-opgave te zien als een gezamenlijke ontwerp-opgave kunnen er integrale plannen worden gemaakt met lokaal draagvlak. Energievoorzieningen kunnen met maatwerk goed worden ingepast in het landschap. Dit vraagt een goed proces met de samenleving en een goede analyse.

De kwalitatief goede landbouwgrond moet niet compleet ten koste gaan van windmolens/zonneparken.



Zoveel mogelijk lokaal.

Er wordt ingezet op het zoveel mogelijk lokaal organiseren van de energievoorziening. Bijvoorbeeld door energiecoöperaties. Hierbij is aandacht voor het milieu en voor duurzame innovaties. Naast lokale opwekking is ook grootschaligere opwekking nodig om de doelstellingen te behalen.

De rol van de gemeente moet met name faciliterend zijn.

Enthousiasmeren van bevolking, ontzorgen van initiatiefnemers en aanstellen van ambassadeurs.

3.8 Klimaatadaptatie en water

De klimaatverandering leidt tot uitdagingen binnen de gemeente, met name met betrekking tot water. De zeespiegelstijging vraagt om mogelijke aanpassing van de dijken. Stortbuien en langdurige regen zorgen voor wateroverlast. In algemene zin vraagt de klimaatopgave om ruimte; er zijn kaders nodig.

We zetten in op het creëren van een waterrobuuste omgeving.

We vinden het nemen van maatregelen ter preventie van hittestress belangrijk.



Prioritering vanuit de Ferbiningsfase

Door het creëren van een water robuuste omgeving kunnen we schade voorkomen.

Dit vraagt om het maken van ruimte voor waterberging, om meer groen en vermindering van het verhard oppervlak en mogelijk om dijkversterking. Hier ligt een belangrijke relatie met het thema 'kwaliteit openbare ruimte'. We sluiten we waar mogelijk aan bij wat er al is: de uitgangspunten uit de provinciale omgevingsvisie en vanuit het waterschap.



Voorkomen van hittestress in de sterk verstedelijkte gebieden is belangrijk.

Denk daarbij aan de binnenstad van Dokkum en de grote bedrijventerreinen.

3.9 Recreatie en toerisme

De recreatie- en toerismesector heeft kansen om te groeien, dit wordt door zowel inwoners als deskundigen benoemd. De gemeente heeft een prachtig landschap met als grote parels en trekkers de Waddenzee en het Lauwersmeer.

We vinden het belangrijk om recreatie en toerisme in balans met het landschap en de samenleving te stimuleren.

We geven vooral ruimte aan kleinschalige vormen van toerisme.



Prioritering vanuit de Ferbiningsfase

Kansen voor de leefbaarheid en voor het stimuleren van de lokale economie.

De recreatie- en toerismesector is een belangrijke sector voor de gemeente. Het aantrekkelijke landschap wordt zo extra benut. Zolang het toerisme in balans is met de natuur en het landschap, wordt dit als positief ervaren door de inwoners. Er is een ambitie om te groeien. Dit vraagt om het verder ontwikkelen van het toeristisch product en het beter vermarkten hiervan. Grootschalig toerisme past minder goed in het gebied.

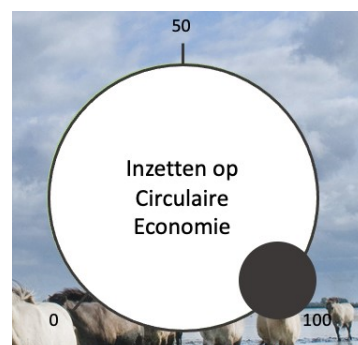
Voorkom dat er spookdorpen ontstaan.

Als er relatief veel woningen in een dorp als recreatiewoning of B&B worden gebruikt kan dit leiden tot leegstand buiten het toeristisch seizoen.

3.10 Circulaire economie

We willen graag verduurzamen. Daarom zijn we voorstander van zoveel mogelijk hergebruik en het terugdringen van reststoffen. Circulaire economie is een relatief nieuw beleidsterrein. Er zijn kaders nodig.

We zetten in op zo veel mogelijk gesloten kringlopen: een circulaire economie.



Prioritering van vanuit de Ferbiningsfase

De gemeente zet in op het zoveel mogelijk stimuleren en faciliteren van de circulaire economie. Mogelijkheden liggen onder andere binnen de gebouwde omgeving, het watergebruik en – opslag en binnen biodiversiteit en de samenleving (o.a. inzet afval als nieuwe grondstof). Mogelijkheden die worden onderzocht zijn:



- Zoals het rijk heeft besloten dat nieuwbouwwoningen geen gasaansluiting meer krijgen, kan een gemeente regels opnemen over de wijze waarop met grondstoffen wordt omgegaan in de bouw.
- Er kan ingezet worden op gescheiden watersystemen, kunnen inwoners worden ondersteund bij het maken van keuzes voor duurzame energie en voedsel dat uit de buurt komt.
- De gemeente kan zelf aan de slag gaan met circulair inkopen, zodat bedrijven die met innovatieve producten in deze lijn bezig zijn, ook echt gestimuleerd worden.
- Ook het instellen van regelvrije zones waarbinnen geëxperimenteerd kan worden met nieuwe technieken, kan een stevige stimulans zijn voor bedrijven om die dan ook te ontwikkelen. Juist omdat ze de kans krijgen deze in de praktijk te toetsen en te tonen.
- De gemeente kan als organisatie met voorbeeldfunctie zelf het vervoer binnen een redelijke termijn fossielvrij maken, nieuw- en verbouw uitsluitend nog circulair laten zijn en de ruimte geven om met nieuwe duurzame materialen in de grond-, weg- en waterbouw te experimenteren.

Het beleid rondom circulaire economie is nog volop in ontwikkeling. De eerste keuzes met betrekking tot dit beleid worden opgenomen in de omgevingsvisie.

4 Alle uitgangspunten vanuit Ferbining op een rij

De uitgangspunten voor de omgevingsvisie van Noardeast-Fryslân, die uit het participatieproces naar voren zijn gekomen, zijn:

4.1 Ûndernimmend, fitaal, sûn: de mensen en hun leefomgeving



- We vinden het belangrijk dat er voldoende en geschikte woningen zijn, passend bij de vraag.
- We stimuleren de verduurzaming van de woningvoorraad.



- We zetten in op goede, betaalbare en bereikbare voorzieningen. Om de voorzieningen duurzaam in stand te kunnen houden is bundeling soms onvermijdelijk, vaak in de grotere kernen. Dit vraagt een zorgvuldige afweging, die er per type voorziening anders uitziet.



- We stimuleren een gezonde levensstijl.
- We zetten in op het creëren van een stimulerende leefomgeving voor gezond gedrag.
- We creëren voorzieningen voor ouderen ter preventie van eenzaamheid.



- We vinden het belangrijk dat kinderen in Noardeast-Fryslân gezond en veilig kunnen opgroeien. Dit vraagt om een goed opvoedklimaat en kansrijke omgeving, met de daarbij behorende voorzieningen (scholen en sport, zichtbaar netwerk van ondersteuning).
- We zetten in op het creëren van een leefomgeving die bijdraagt aan een veilig gevoel voor inwoners.
- We zetten in op preventie van criminaliteit en overlast.



- We vinden het belangrijk om de verkeersveiligheid waar nodig te verbeteren.
- We zetten in op versterking van het fietswegenetwerk. We hechten waarde aan een passend openbaar vervoersnetwerk, met balans tussen betaalbaarheid en bereikbaarheid.



- We vinden het versterken van het economisch klimaat essentieel. Daarom stimuleren we flexibiliteit en innovatie bij bedrijven. Ook bieden we ruimte aan bedrijvigheid bij en in de dorpen en Dokkum, voor zover dit past bij aard en schaal van de kern.
- We zetten in op het verbeteren van de aansluiting tussen het onderwijs en de arbeidsmarkt.
- We hechten waarde aan een goed werkende en inclusieve arbeidsmarkt, waarin zoveel mogelijk mensen (naar vermogen) mee kunnen doen.



- We willen als gemeente toegankelijk zijn en blijven voor alle inwoners.



- We vinden het belangrijk om in gesprek te gaan en blijven met inwoners over ontwikkelingen.
- We doen een beroep op de eigen kracht van inwoners en sociale structuur van dorpen, om zo de zelfredzaamheid van inwoners te vergroten.
- We zetten in op meer invloed van onze bewoners. Ze mogen meer de regie pakken over zaken die te maken hebben met de leefbaarheid in het dorp.
- We kiezen bij het overdragen van invloed naar de dorpen voor een zo uniform mogelijke aanpak, met daarbinnen ruimte voor maatwerk per dorp.
- We doen een beroep op eigen kracht van de inwoners als het kan, maar laten het niet na om als gemeente in actie te komen als het moet. Als gemeente houden we de verantwoordelijkheid om gemeentebreed de leefbaarheid op peil te houden.



- We zetten in op het versterken van regiostad Dokkum en op het behoud van de voorzieningen.
- We zetten in op een totaalbeleving van het stadscentrum van Dokkum; een goede balans tussen winkels, horeca, activiteiten en bezienswaardigheden.
- We ondersteunen en behouden karakteristieke en historische gebouwen.

4.2 Oantreklik en duorsum: het landschap



- We vinden omgevingskwaliteit belangrijk en zien dit als kader voor toekomstige ontwikkelingen. Dit geven we vorm door middel van het bepalen van wat we essentieel vinden: een aantal gouden regels. Dit doen we samen met de Mienskip.



- We behouden de kwaliteiten van het landschap én laten het landschap waar mogelijk meebewegen met nieuwe ontwikkelingen. Dit doen we door het bieden van een helder kader en maatwerk.



- We vinden het belangrijk dat er meer aandacht voor biodiversiteit komt en willen waar mogelijk inzetten op verhoging van de biodiversiteit.
- We zetten in op kennisvergroting met betrekking tot biodiversiteit, onder inwoners en ook in de landbouw.



- We hechten waarde aan het vergroenen van de landbouw.
- We hechten waarde aan de levensvatbaarheid van agrarische bedrijven.
- We zien het belang van het aanpassen van de landbouw aan de verzilting en zetten in op kennisvergroting met betrekking tot verzilting in de landbouwsector.



- We hechten belang aan de regionale ambitie om in 2025 minimaal 40% van de verbruikte energie duurzaam op te wekken.
- We zetten zoveel mogelijk in op het lokaal organiseren van energievoorzieningen. Hierbij heeft de gemeente een faciliterende rol: enthousiasmeren en ontzorgen.
- We bieden met betrekking tot de energie-opgave een duidelijk landschappelijk kader.



- We vinden het belangrijk om recreatie en toerisme in balans met het landschap en de samenleving te stimuleren. We geven vooral ruimte aan kleinschalige vormen van toerisme.



- We vinden het belangrijk om de historie zichtbaar en beleefbaar te maken.
- We hebben aandacht voor het behouden van cultureel erfgoed, zoals cultuurhistorisch waardevolle panden en landschappelijk en maritiem erfgoed.



- We vinden het belangrijk om duidelijkheid te bieden richting inwoners over het onderhoudsniveau van openbare ruimte en wegen.
- We zetten experimenteel in op zelfwerkzaamheid bij het onderhoud van de openbare ruimte.
- We zetten in op behoud en ontwikkeling van openbaar groen in de openbare ruimte.



- We zetten in op zo veel mogelijk gesloten kringlopen: een circulaire economie.



- We zetten in op het creëren van een water robuuste omgeving.
- We vinden het nemen van maatregelen ter preventie van hittestress belangrijk.

5 Uitgangspunten vanuit recent vastgesteld beleid

Naast de bovenstaande uitgangspunten, die voortkomen uit de Ferbiningsfase, zijn er nog meer uitgangspunten die van belang zijn voor de omgevingsvisie. De bestaande beleidsuitgangspunten zijn al meegenomen in de Ferbiningsfase, maar tijdens deze fase is er ook nieuw beleid vastgesteld. De uitgangspunten worden hier kort benoemd.

5.1 Woonvisie 2020 - 2025

Op 21 januari 2021 is de Woonvisie 2020-2025 door de gemeenteraad vastgesteld. Deze visie is belangrijk voor de Omgevingsvisie. De volgende hoofd- en uitgangspunten lichten we eruit:



Noardeast-Fryslân staat bekend om het prettige woonklimaat en de gevarieerde woonomgeving met grotere en kleinere kernen.

- We willen werken aan versterking van die kwaliteit: een ideale plek zijn voor mensen die een woning zoeken in een ruime en groene omgeving, waarin de grote en kleine kernen elkaar aanvullen.
- We willen dat de sociale kwaliteit in onze kernen een goede reden is om in het gebied te blijven of komen wonen.
- We willen ervoor zorgen dat de bestaande voorraad in de toekomst voldoende kwaliteit biedt, als bindende kwaliteit voor mensen in onze gemeente. Daarmee behouden we doorstroming van mensen naar voor hen passende woningen en voorkomen we leegstand in zowel de huursector als de koopsector. In de basis biedt onze bestaande woningvoorraad voldoende mogelijkheden om op de lange termijn voor veel verschillende doelgroepen aantrekkelijk te zijn en te blijven.

De ambitie hebben we vertaald naar 7 speerpunten voor de komende jaren:

1. Toekomst geven aan bestaande woningen en buurten;
2. Nieuwbouw in stad, dorpen en wijken, omgaan met groei en krimp;
3. Ontwikkeling van de sociale huurvoorraad: betaalbaar, beschikbaar en kwaliteit;
4. Wonen en zorg in dorpen en wijken;
5. Energietransitie en verduurzaming;
6. Leefbare dorpen: sociaal en veilig, met bereikbare voorzieningen;
7. Samenwerking gemeente, belanghebbenden en bewoners.

5.2 Mobiliteitsvisie

In januari 2020 hebben de ANNO-gemeenten de mobiliteitsvisie voor de regio Noordoost-Friesland vastgesteld. Deze visie is belangrijk voor de Omgevingsvisie. De volgende uitgangspunten lichten we eruit:

- Het is goed wonen, werken en leven in de regio Noordoost Fryslân.
- Bereikbaarheid van de voorzieningen in en rondom onze regio is hiervoor een belangrijke randvoorwaarde. We willen dat al onze inwoners en gasten kunnen gaan waar ze naartoe willen. Op een gezonde, vlotte, veilige en duurzame manier.



- Iedereen kan kiezen hoe hij wil reizen en het is makkelijk overstappen.
- De fiets, bus, trein en/of auto brengt je vlot en veilig op je bestemming.
- We gaan voor duurzame en gezonde mobiliteitskeuzes en ruimtelijke kwaliteit.
- We benutten de bestaande infrastructuur zo goed mogelijk (met de digitale mogelijkheden van nu en de toekomst).

5.3 De Versnellingsagenda

Het versterken van het economisch klimaat en bedrijvigheid is van essentieel belang. We willen ondernemend zijn. Dit draagt bij aan de economische vitaliteit, het verdienend vermogen en de leefbaarheid in onze gemeente.



- We zetten in op groei van het BRP met € 400 miljoen in 2025 in de regio. Dat is een economische groei van 18% (jaarlijks gemiddeld 1,7%).
- De werkgelegenheid blijft daarmee stabiel
- We maken daarmee een grote innovatieslag en de arbeidsproductiviteit zal stijgen met 18%

Dit is nodig om concurrerend te blijven en de gewenste groeisprong te maken.

Regiodeal

De Regiodeal Noordoost-Fryslân zet in op de versterking van onderwijs & arbeidsmarkt, innovatie & ondernemerschap en regionale samenwerking & marketing. Een pakket aan projecten moet de economie laten groeien: de Versnellingsagenda. De investeringen en uitvoering ervan zijn een gezamenlijke verantwoordelijkheid van overheid, ondernemers en onderwijs. De organisatie Qop is hierbij de aanjager. Rijk, provincie Fryslân en de 4 Noordoost Friese gemeenten hebben tot 2025 hiervoor ruim € 29 miljoen beschikbaar gesteld.

De Versnellingsagenda heeft acht programma's:

- Arbeidsmobiliteitsplein
- Wendbaar vakmanschap
- Bouwen aan Ambitie
- Campus voor bouwen en nieuwe materialen
- Shared Facility Center
- Lerend Ondernemersnetwerk
- Economische ontwikkeling van de landbouw
- Regiomarketing



5.4 Visie Toerisme en Recreatie

De regionale visie Land waar je landt; eropuit in de regio Noordoost-Fryslân: een gezamenlijke **visie op toerisme en recreatie** in Noordoost-Fryslân 2020-2030 is door de gemeenteraad vastgesteld op 6 februari 2020.



- Wij willen de komende jaren meer toeristen en recreanten in Noordoost-Fryslân verwelkomen.

We willen profiteren van de (landelijke) groei van het (inter)nationaal toerisme. We sluiten met onze ambitie en doelen aan bij de landelijke ontwikkelingen en position paper⁴ van de provincie Fryslân: *“een fair share aandeel buitenlandse gasten in Friesland t.o.v. de rest van Nederland, resulterend in een groeipercentage van 100% meer binnen- en buitenlandse gasten tussen nu en 2030”*.

Een vitale vrijetijdseconomie kan zorgen voor een prettige en gezonde woon- en leefomgeving, kan bijdragen aan het behoud van natuur- en cultuurerfgoed. En in een veranderende economie toekomstbestendige banen bieden (people, planet, profit).



De groei van recreatie en toerisme:

- zorgt voor meer omzet en meer banen en een betere leefomgeving voor onze eigen inwoners;
- draagt bij aan het stimuleren van de lokale (vrijtijds)economie en het in standhouden en (door)ontwikkelen van bestaande en nieuwe voorzieningen. Daar kunnen ook onze eigen inwoners van profiteren.

De groei van recreatie en toerisme moet verder bijdragen aan de volgende maatschappelijke opgaven:

- Instandhouding van lokale voorzieningen.
- Instandhouding van cultureel erfgoed. Herbestemming biedt een kans om een deel van dit erfgoed te behouden en te versterken voor de toekomst, in samenwerking met de ondernemers.
- Een prettige leefomgeving voor eigen inwoners door aantrekkelijke routestructuren (te fiets, te voet of via het water).
- Het welbevinden van inwoners. Voldoende recreatiemogelijkheden zorgen ervoor dat onze inwoners kunnen ontspannen en meer bewegen, wat een positief effect heeft op de gezondheid.

5.5 Detailhandelsstructuurvisie Dokkum



Op 17 oktober 2019 is de Detailhandelsstructuurvisie verzorgingsgebied Dokkum vastgesteld. We willen:

- Een duurzame verzorgingsstructuur in de regio, meer specifiek in het door Dokkum te bedienen verzorgingsgebied.
- Een gezonde detailhandelsstructuur in de regio.
- Behoud van detailhandel in de dorpen.
- Een toekomstbestendige binnenstad met een substantieel grotere bezoekersstroom.

- Dokkum als regiostad als volwaardig onderdeel van het provinciaal stedelijk netwerk
- voorkomen dat door een te groot totaal verkoopvloeroppervlak het supermarktaanbod aan kwaliteitsverlies komt te lijden.

Balans tussen regio en stad

Dokkum profileert zich op diverse beleidsterreinen nadrukkelijk als 'regiostad'. Regionale voorzieningen worden in Dokkum geconcentreerd. Voor de niet-dagelijkse winkelsector wordt zoveel mogelijk gestreefd naar concentratie van winkels in de binnenstad van Dokkum

Ambities voor de detailhandelsstructuur in verzorgingsgebied Dokkum:

Een dynamisch en leefbaar centrum voor inwoners van Dokkum en de regio, toeristisch-recreatieve bezoekers en ondernemers.

- Een duurzame winkelstructuur die zowel voor ondernemers als eigenaren aantrekkelijk is om in te investeren en consumenten voorziet in een zo compleet en divers mogelijk aanbod.
- Een kwalitatief goed en aantrekkelijk woon- en leefklimaat voor inwoners, met aantrekkelijke centra en ontmoetingsplekken op korte afstand.

5.6 Beleidskader Zonne-energie 2020

Op xxxxx is door de gemeenteraad het beleidskader Zonne-energie vastgesteld. De notitie geeft een beeld van het gemeentelijke beleid. Het is ook een toetsingskader voor bestaande en nieuwe initiatieven voor zonne-energie.



In het beleidskader zijn de volgende ijkpunten verwoord:

- Gemeentelijke ambitie: minimaal 70% van de elektriciteit verduurzamen in 2030
- (Inter)nationaal: 100% duurzame energie in 2050

Dit brengt de volgende opgave met zich mee:

- een jaarlijkse energiebesparing van 1,5% en een aandeel zonne-energie van 30% van de totale energiemix.
- 2030: 214 Terajoule / 68 hectare
- 2050: 520 Terajoule / 165 hectare

Zonnepanelen op daken is een vorm van zonne-energieopwekking die tegenwoordig al vrij veel voorkomt en maatschappelijk (grotendeels) geaccepteerd lijkt te zijn. Om (voldoende) ruimte te geven aan het behalen van de gestelde zonne-energieopgave wil de gemeente ook zorgvuldig kijken naar mogelijkheden voor grondopstellingen van zonnepanelen. De beleidsnotitie behandelt de gemeentelijke kaders voor zowel dakopstellingen als verschillende vormen van grondopstellingen.

- We sluiten zo weinig mogelijk zonne-energie-initiatieven op voorhand uit
- We willen op basis van ruimtelijke en maatschappelijke aanvaardbaarheid maatwerk leveren en evenwichtig beleid voeren.
- We verwachten een belangrijke bijdrage aan de ambitie vanuit de particuliere markt.
- De gemeente neemt een faciliterende rol in.
- Initiatiefnemers moeten vooral zelf een passend initiatief kunnen presenteren.

Bij de afweging van initiatieven wordt de zogenaamde Zonneladder gehanteerd.

ZONNELADDER

Opwekken van zonne-energie kan op verschillende manieren, die allemaal een andere ruimtelijke impact hebben. We gebruiken de 'Zonneladder', waarbij we het liefst kiezen voor de initiatieven die zo laag mogelijk op de ladder zitten. Want hoe lager op de ladder, hoe kleiner de impact.

De Zonneladder brengt hiërarchie aan in het beoordelen van de geschiktheid van locaties. Als locaties op een lagere trede van de ladder, voor een bepaald initiatief, niet voldoende beschikbaar of geschikt zijn, komen locaties op een hogere trede in beeld. We proberen zoveel mogelijk de grondgebonden initiatieven in het landschap te voorkomen. Trede 3 is in principe uitgesloten.



3 GRONDGEBONDEN ZONNEPANELEN

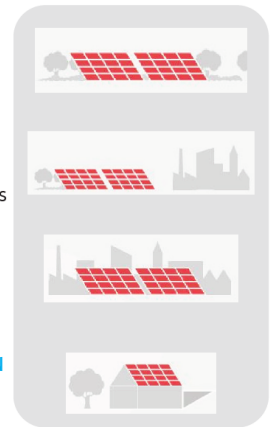
In landelijk gebied/landschap.

In het landelijk gebied: nabij bestaand stedelijk gebied, direct in aansluiting op bestaande bouwpercelen, op bijzondere locaties (niet agrarisch en natuur) en langs infrastructuur.

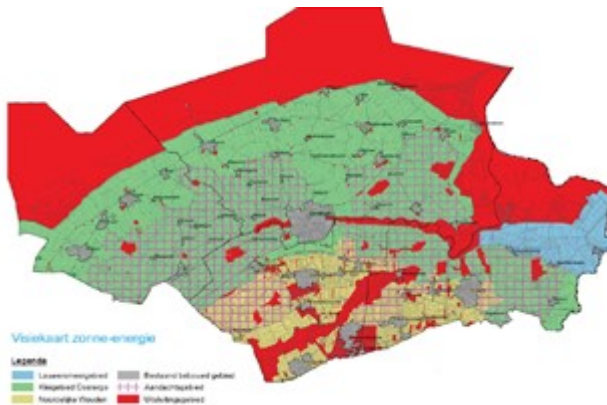
Binnen bestaand stedelijk gebied of op bestaande bouwpercelen in het landelijk gebied.

0 GEBOUWGEBONDEN ZONNEPANELEN

Dakopstellingen.



Naast de Zonneladder is een Visiekaart ontwikkeld. Deze maakt inzichtelijk welke kansrijke locaties er zijn voor zonne-energie-initiatieven. Daarbij wordt onderscheid gemaakt in drie landschapstypen. Initiatieven die het opwekken van zonne-energie combineren met ander ruimtegebruik, hebben een grotere kans van slagen. Specifieke aandacht voor mogelijkheden om de biodiversiteit te versterken, wordt gewaardeerd.



- In de rood gemarkeerde gebieden kunnen geen initiatieven gerealiseerd worden. Landschaps- en natuurwaarden zorgen dat deze gebieden uitgesloten zijn.
- # De weidevogelgebieden zijn gerasterd weergegeven. Hier gelden aanvullende voorwaarden.
- ! Initiatieven moeten altijd rekening houden met algemene landschapkenmerken en specifieke gebiedskenmerken.