

CALAMITEITENPLAN OPHALEN EN VERWERKEN KADAVERS NEDERLAND



REVISIE 2024

Calamiteitenplan zoals opgesteld door Rendac en vastgesteld door het Ministerie van Landbouw Natuur en Voedselkwaliteit

Revisie calamiteitenplan 2024

INHOUDSOPGAVE

	BLZ.
1. INLEIDING EN DOEL	1
2. BESCHRIJVING VAN RENDAC SON B.V.	4
2.1 Inleiding	4
2.2 Omschrijving van de C1 verwerkingslijn Rendac Son B.V.	5
3. OMSCHRIJVING CALAMITEITEN	7
4. CALAMITEIT: UITBRAAK DIERZIEKTE IN NEDERLAND	8
4.1 Inleiding	8
4.2 Minder reguliere aanvoer tijdens dierziekten	9
4.3 Verlengen bedrijfstijd C1 verwerkingslijn Rendac Son B.V. en inzetten van niet gereguleerde capaciteit	10
4.4 Afvoer zuiveringsslibben van Rendac Son B.V.	12
4.5 Afvoer categorie 1 en 2 materiaal naar het buitenland	13
4.5.1 Rechtstreekse afvoer	13
4.5.2 Afvoer voorbewerkte categorie 1 en 2 materialen	14
4.6 Afstoten materialen van Rendac Son B.V. naar een AVI	15
4.6.1 Verbranden van waterige stromen	15
4.6.2 Verbranden van welzijns- en preventief geruimde dieren	15
4.6.3 Verbranden van dierlijk restmateriaal bij buitenlandse AVI's	15
4.7 Opslag in vrieshuizen	17
4.8 Storten van categorie 1 en 2 materialen op vuilstortplaatsen	19
4.8.1 Storten van onbewerkt categorie 1 en 2 materialen	19
4.8.2 Afvalstromen van AVI storten tbv extra verbrandingscapaciteit categorie 1 en 2 Materialen	19
4.9 Inzet van de categorie 3 verwerkingslijnen van categorie 3 verwerkers voor de verwerking van categorie 1 en 2 materialen	21
4.10 Samenvatting reservecapaciteit tijdens dierziekten	23
4.11 Organisatie en communicatie	24
4.12 Afzet eindproducten	26
4.12.1 Verbranden en opslag C1 meel	26
4.12.2 Verbranden categorie 1 en 2 vet	26
4.13 Logistiek	27
5. HULP AAN HET BUITENLAND INGEVAL VAN EEN GROOTSCHALIGE UITBRAAK VAN EEN DIERZIEKTE ALDAAR	29
6. UITVAL VAN RENDAC SON B.V. T.G.V. CALAMITEITEN	30
7. AANVULLENDE TECHNISCHE VOORZIENINGEN	31
7.1 Inleiding	31
7.2 Hygiëne	31
7.3 Milieuvoorzieningen	31

Bijlagen:

- Bijlage 1: Lijst dierziekten waarbij het calamiteitenplan in werking treedt
- Bijlage 2: Toelichting op de gescheiden C1 en C3 verwerking bij Rendac Son B.V.
- Bijlage 3: a) Organisatieschema Rendac Son B.V.
b) Organisatieoverzicht calamiteiten/ophalen en verwerken kadavers overheid
- Bijlage 4: Vergunningensituatie
- Bijlage 5: Beschrijving C1 verwerkingslijn Rendac Son B.V.
- Bijlage 6: Potentieel buitenlandse verwerkers voor categorie 1 materialen
- Bijlage 7: Diverse procedures van Rendac Son
- Bijlage 8: Procedure 'Externe opslag van eindproducten'
- Bijlage 9: Matrix met voor- en nadelen van de diverse opschalingsopties
- Bijlage 10: Diverse procedures mbt ADR
- Bijlage 11: Inventarisatie benodigdheden te leveren door de NVWA bij dierziekten

1. INLEIDING EN DOEL

Rendac Son B.V. stelt jaarlijks een veterinair calamiteitenplan (hier verder calamiteitenplan genoemd) op waarin beschreven staat hoe bij een uitbraak van besmettelijke dierziekten in Nederland, een calamiteit bij Rendac Son B.V., assistentie aan het buitenland, bij bijvoorbeeld een uitbraak van een besmettelijke dierziekte op grote schaal of een andere noodsituatie in het buitenland, de afvoer en de verwerking van vrijkomend categorie 1 en categorie 2 materiaal zeker kan worden gesteld. Het plan geeft aan binnen welke grenzen dit materiaal via de reguliere verwerkingsmethoden onschadelijk gemaakt kan worden en welke alternatieven voorhanden zijn indien deze capaciteit ten volle is benut. Ook afspraken over het uitvoeren van werkzaamheden bij dierziektebestrijding (zoals hygiënemaatregelen, persoonlijke beschermingsmiddelen etc.) waarbij de capaciteit niet in het gedrang is, worden in onderliggend plan beschreven. Voor de periode 2022-2026 is er een overeenkomst gesloten tussen de Staat der Nederlanden en Rendac Son B.V. inzake de uitvoering van de aan Rendac opgedragen wettelijke taak over het ophalen en verwerken van kadavers, de berekeningssystematiek van de tarieven en de verantwoording daarover.

Net als in 2023 is de voor 2024 door de overheid bij Rendac gecontracteerde gereguleerde capaciteit (= de aan kadavers gealloceerde capaciteit) vastgesteld op 3800 ton per week. Dat is de capaciteit waarbinnen de optelsom van reguliere kadaverophalingen en dierziekte-ruimingen verwerkt moet worden. In hoeverre deze capaciteit toereikend zal zijn, is afhankelijk van de daadwerkelijk op weekbasis aangeboden hoeveelheid. De aangeboden hoeveelheid op weekbasis is in de praktijk uiteraard geen vast gegeven, maar deze kan aanzienlijk fluctueren. Afhankelijk van de omstandigheden (seizoen, temperatuurschommelingen etc.) beweegt deze hoeveelheid in reguliere omstandigheden tussen de ca 2500 tot ca 4600 ton per week. Dit betekent dat deze door het Ministerie ingekochte verwerkingscapaciteit op bepaalde momenten ontoereikend kan zijn om de reguliere aanvoer te verwerken. Over het afgelopen jaar heeft deze situatie zich ook daadwerkelijk 1 keer voorgedaan, in 2022 heeft dit 2 keer plaatsgevonden. Als er meer dan de ingekochte gereguleerde capaciteit nodig is voor de verwerking van kadavers (incl. ruimingen), kan gebruik gemaakt worden van de niet gereguleerde (commerciële) capaciteit van Rendac Son waarbij gehandeld wordt op basis van de uitgangspunten in het contract tussen Rendac en de Staat. Hierbij moet wel opgemerkt worden dat Rendac, om bedrijfseconomische redenen, kan overwegen deze niet gereguleerde capaciteit af te bouwen of alternatief beschikbaar moet houden voor haar commerciële activiteiten. Het calamiteitenplan 2024 bevat ten opzichte van het voorgaande calamiteitenplan geen inhoudelijke veranderingen, maar is eerder een update rond de voortgang van de bestuurlijke afspraken en herijking aan de meest recente verwerkingsgegevens en de ervaringen met Blauwtong.

In 2023 is door het Nederlands Kenniscentrum Arbeid en Longaandoeningen (NKAL), in opdracht van het Ministerie van LNV, gekeken naar de mogelijkheden om het onthuiden van kadavers ten tijde van een uitbraak van vogelgriep in Nederland toch doorgang te laten vinden, zonder dat dit gezondheidsrisico's oplevert voor het personeel van Rendac en onder welke voorwaarden dit dan verantwoord kan worden gedaan (Rapportage NKAL Advies onthuiden kadavers ten tijde van ruimingen vogelgriep van 8 december 2023). Naar aanleiding van de conclusies in dit rapport is een aangepaste procedure (verbeterde luchtafzuiging, geclusterd lossen van containers van ruimingen etc.) overeengekomen, waarbij het lossen van kadaverwagens en het onthuiden van runderen alleen gestopt hoeft te worden tijdens de periode van lossing van de ruimingscontainers. NKAL geeft daarnaast aan dat afgezien kan worden van het gebruik van Tamiflu maar adviseert wel griepvaccinaties aan te blijven bieden aan werknemers (maar niet te verplichten) die

betrokken zijn bij het lossen van containers van ruiming. De aanbevelingen van NKAL, inclusief de afgesproken wijzingen mbt het stoppen en weer hervatten van onthuiden en het stoppen met gebruik van Tamiflu zijn doorgevoerd in de procedures en werkinstructies van Rendac Son.

In 2023 is voor het eerst sinds 2008 Blauwtong vastgesteld, wat in de maanden september tot en met november voor een forse toename in aantallen kadavers van schapen en runderen heeft geleid. Blauwtong valt niet onder de dierziekten zoals genoemd in bijlage 1 waarbij het calamiteitenplan in werking treedt. Wel heeft deze virusziekte bij schapen en andere herkauwers zoals runderen en geiten voor extra uitval gezorgd. Op het hoogtepunt van de uitbraak was de uitval van schapen 9 keer zo hoog en de uitval van runderen bijna 2 keer zo hoog dan normaal. Daardoor piekte het aantal stops van de reguliere kadaveraanvoer in die periode bijna 50% hoger dan normaal. Dit drukte zwaar op de logistieke service verlening met o.a. uitbreiding van de ophaalservice naar zaterdag en ook zondag met behulp van de inzet van extra chauffeurs. De logistiek is niet structureel ingericht op een dergelijke tijdelijke en onvoorspelbare piek in uit te voeren stops. Omdat een uitbraak van Blauwtong of een vergelijkbare situatie zich steeds opnieuw kan voordoen, bestaat het risico dat in zo'n situatie dode dieren niet tijdig binnen geldende termijnen kunnen worden opgehaald en verwerkt.

Tussen oktober 2021 en januari 2023 was sprake van vrijwel continue uitbraken van hoogpathogene aviaire influenza (HPAI). De ruiming en daarmee de verwerking van kadavers hadden in deze periode geen incidenteel karakter meer. Het aantal 'last minute' aankondigingen was duidelijk toegenomen waardoor de impact op de normale logistiek en bedrijfsprocessen van Rendac groter was. De logistieke capaciteit die Rendac ad hoc kan leveren voor het doen van ruiming is gelimiteerd en werd door deze aanhoudende ruiming en het ontbreken van planbaarheid, structureel benut. Door middel van een stand-by regeling, waarbij overgegaan wordt naar geconsigneerde, aan LNV toegewezen, voertuigen en chauffeurs om de inzet in te kunnen vullen, zou hier beter op ingespeeld kunnen worden.

In dit calamiteitenplan wordt de bij Rendac Son beschikbare destructiecapaciteit (= capaciteit voor de verwerking van categorie 1 en 2 dierlijke bijproducten waaronder kadavers) beschreven en de wijze waarop Rendac Son in samenwerking met de overheid de destructiecapaciteit kan opschalen als daarvoor een noodzaak bestaat. De beschrijving van de opschalingsstappen is verwoord in bijlage 3 van de overeenkomst tussen de Staat en Rendac. In het kader van een goed crisismanagement is het van belang ook bij elke stap inzicht te hebben in verschillende relevante aspecten als: de extra capaciteit die de stap oplevert, betrokken actoren, en de juridische context. Genoemde cijfers moeten echter als goede indicatie worden gezien. De extra capaciteit die beschikbaar komt wordt mede bepaald door factoren als de besmettelijkheid van de dierziekte, de overdraagbaarheid van de ziekte op mensen, de diersoort en/of de marktomstandigheden en zijn dus op dit moment in een dergelijk plan niet exact aan te geven.

Het opnemen van deze gegevens, soms dus meer indicatief, bevordert ook de mogelijkheden om van tevoren reeds in gezamenlijkheid maatregelen te nemen. Per opschalingsstap wordt derhalve aangegeven welke partijen betrokken zijn.

In dit plan wordt inzichtelijk gemaakt welke destructiemogelijkheden bij Rendac ter beschikking staan ten tijde van dierziekten en welke alternatieve oplossingsrichtingen er zijn indien deze capaciteit volledig benut kan worden. Het zorgdragen voor een adequate infrastructuur in dierziektetitatie is een verantwoordelijkheid van de overheid. Rendac wil graag in overleg met en in samenwerking met de overheid aan deze alternatieve oplossingsrichtingen invulling geven. Hiertoe is een werkgroep opgericht bestaande uit vertegenwoordigers

van Rendac, LNV/DAD en NVWA. Doel is om het calamiteitenplan nader uit te werken om goed voorbereid te zijn bij een volgende crisis. LNV neemt hierbij het initiatief (al dan niet met externe deskundigen) maar voor een goede uitwerking is medewerking van de diverse partijen incl. overheden nodig. Het is voor alle betrokkenen duidelijk dat derden (zoals bv. AVI's, opslaghouders, vrieshuizen etc.) in beginsel geen partij zijn en ook niet tot medewerking kunnen worden verplicht. In het werkgroepoverleg wordt afgestemd door welke partij verschillende zaken worden uitgewerkt en worden knelpunten besproken.

Het reserveren van een bepaalde op jaarbasis gebaseerde calamiteitenreserve is niet zinvol. In de praktijk is de beschikbaarheid op week- of dagbasis doorslaggevend. Deze is afhankelijk van de reguliere aanvoer op dat moment. Door fluctuaties in de aanvoer, afhankelijk van het aantal slachtingen en andere fluctuaties zoals seizoensgebonden aanvoer, kan deze echter sterk variëren. Voor het bestrijden van een dierziekte is het van belang dat de capaciteit direct beschikbaar is (reservercapaciteit op week- of dagbasis). Deze is echter ontoereikend om grote piekbelastingen te kunnen opvangen. Om die reden wordt steeds in overleg met alle stakeholders gewerkt aan alternatieve scenario's voor de bestrijding van dierziekten.

Het calamiteitenplan kent geen formele juridische status, maar alle relevante overheden en instanties zijn bij de totstandkoming en revisie betrokken en hebben zich aan de uitgangspunten van dit plan gecommitted en hieraan hun goedkeuring gegeven. Om dit concreter te bevestigen stelt de staat jaarlijks het calamiteitenplan vast zoals opgenomen in artikel 2.13 van de Overeenkomst Staat der Nederlanden – Rendac Son B.V. 2022-2026. Rendac doet hiervoor jaarlijks een voorstel en neemt daarin de afspraken mee die gedurende het jaar zijn gemaakt in het overleg tussen Rendac, LNV en NVWA.

Het maken van definitieve keuzen van de opschalingsstappen als de capaciteit bij Rendac volledig is benut is voorbehouden aan het DBT (departementaal beleidsteam van LNV). Dit betekent dat de alternatieve verwerkingsmogelijkheden die er zijn, niet in een bepaalde prioriteitsvolgorde worden benoemd. Bij de prioriteitsbepaling zal het DBT niet alleen op basis van financiële en markttechnische maar ook op basis van milieu-hygiënische, maatschappelijke en volksgezondheidsaspecten moeten oordelen. Voor de bestuurlijke samenwerking is dit essentieel. Om besluitvorming in het DBT te ondersteunen zijn de voor- en nadelen van de diverse opties in een matrix in beeld gebracht. Deze matrix is opgenomen in bijlage 9. De afwegingen die hierbij worden gehanteerd ten tijde van een calamiteit zijn in het verleden in een brief aan de provincie Noord Brabant nader toegelicht.

Rendac heeft steeds aangegeven als logische partner een rol te willen spelen bij de inzet van alternatieven in die situaties waarin de productiecapaciteit volledig bezet is. Omdat deze wens ook van overheidswege bestaat, neemt Rendac zitting in betreffende werkgroep.

Vanaf 2013 is de verwerking van alle cat. 1 en 2 - materialen (muv kadavers) niet meer wettelijk bij Rendac geconcentreerd in verband met de introductie van marktwerking voor cat. 1 en 2 slacht-bij-producten. De verwerkingscapaciteit is ten gevolge van deze marktwerking gealloceerd naar een gereguleerd en niet-gereguleerd gedeelte (= deel vrije markt). Het gereguleerde gedeelte heeft betrekking op de aan de verwerking van kadavers toegerekende capaciteit en het niet-gereguleerde gedeelte heeft betrekking op de aan categorie 1 en 2 afval toegerekende capaciteit (zie verder H. 4.3). Het niet-gereguleerde deel is in het calamiteitenplan als separate optie benoemd en de status hiervan is vergelijkbaar met andere benoemde opschalingsmogelijkheden waarbij dit wel als eerste opschalingsstap zal worden ingezet.

2. BESCHRIJVING VAN RENDAC SON B.V.

2.1 Inleiding

Rendac Son B.V. verwerkt categorie 1 en 2 materiaal in de C1 verwerkingslijn. In separate lijnen worden categorie 3 materialen verwerkt (verenmeellijn en bloedmeellijn). De activiteiten van de C3 en C1 lijnen zijn dermate gescheiden, dat de C3 lijnen alleen in uiterste nood en bij bereidheid van de verwerker hiertoe kunnen worden ingezet voor de verwerking van categorie 1 en 2 materiaal (zie ook H. 4.9 en toelichting in bijlage 2).

Voor de categorie-indeling wordt verwezen naar de Verordening 1069/2009 en wijzigingen daarop, die vanaf 4 maart 2011 van kracht is en de implementatieverordening 142/2011.

Voor adressen, telefoonnummers en andere relevante gegevens van Rendac Son B.V. wordt verwezen naar bijlage 3a. Voor adressen, telefoonnummers en andere relevante gegevens van de diverse overheidsinstellingen wordt verwezen naar bijlage 3b.

Voor definities van de cat. 1 verwerkingslijn van Rendac Son B.V., de eindproducten, de status van de diverse te verwerken materialen en de afzet van de eindproducten wordt verwezen naar onderstaande tabel:

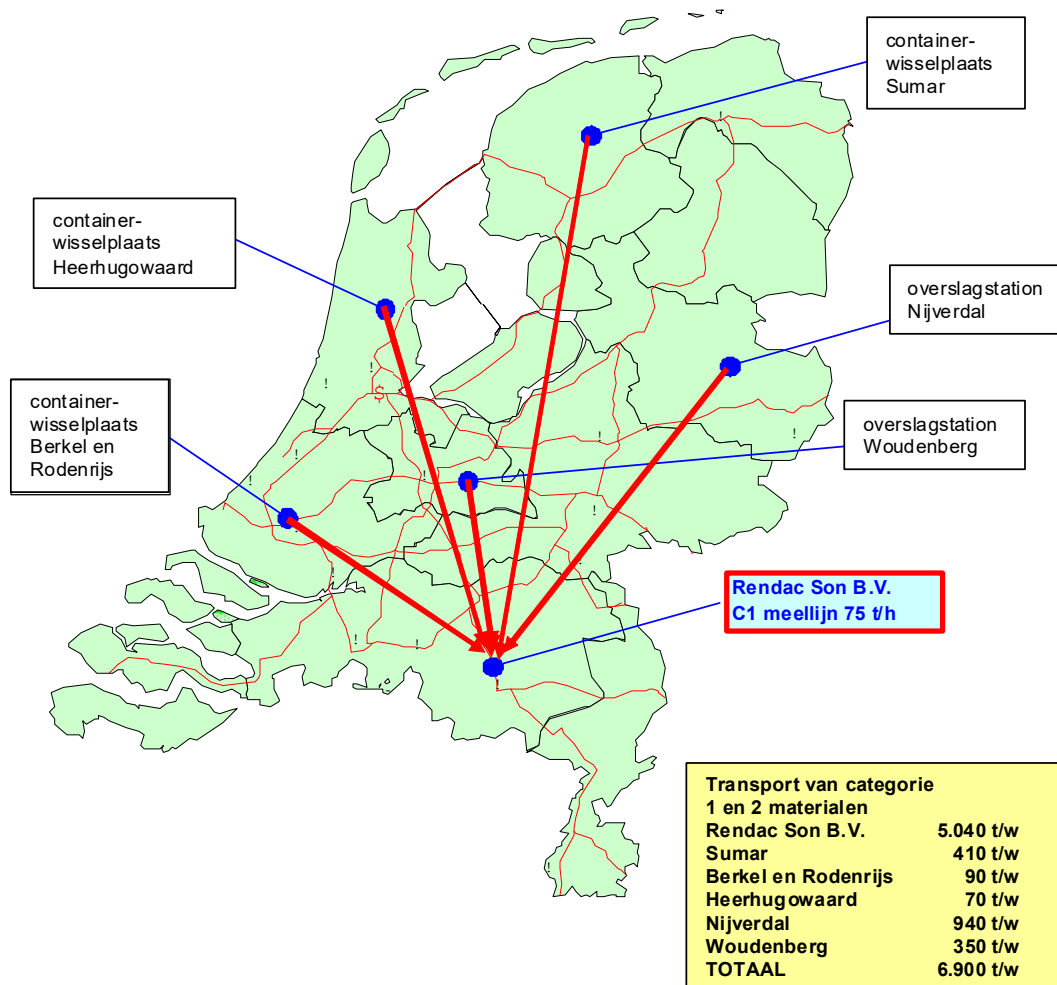
tabel 2.1a

Soort verwerkingslijn	eindproducten	Status te verwerken materialen	afzet eindproducten	
			C1 vet	C1 meel
C 1 meellijn	C 1 meel en C 1 vet	cat 1 en 2	verbranding	verbranding

2.2 Omschrijving van de C1 verwerkingslijn Rendac Son B.V.

Hieronder is schematisch op de kaart van Nederland de logistieke positie van Rendac Son B.V met de bijbehorende overslagstations weergegeven.

Overzicht locaties Rendac Son B.V. voor verwerking categorie 1 en 2 incl. overslag.



→ transport categorie 1 en 2 van overslagstations en containerwisselplaatsen

Opmerking: volgens de Verordening wordt "overslagbedrijf" "intermediair bedrijf"

Vergunningssituatie.

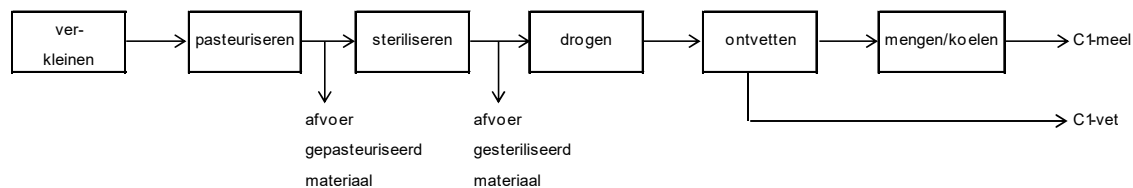
Rendac Son B.V. beschikt over de benodigde vergunningen: zie bijlage 4.

De vergunde en geprognosticeerde hoeveelheden zijn weergegeven in tabel 3.2.

De verwachte hoeveelheden materiaal kunnen binnen het kader van de Wet milieubeheer verwerkt worden.

Omschrijving C1 verwerkingslijn.

Rendac Son B.V. heeft de beschikking over een C1 verwerkingslijn. De voor dit calamiteitenplan relevante C1 verwerkingslijn is schematisch als volgt:



De grondstoffen worden met behulp van vrachtwagens aangevoerd en in bunkers gestort. De grondstoffen worden verkleind, gepasteuriseerd en vanuit het pasteurisatievat in autoclaven gesteriliseerd. Vervolgens wordt de slurry ingedampd in valstroomverdamper en ontvet met behulp van decaners en vetpersen. Het aldus ontstane C1 meel wordt gekoeld en eventueel via een tussenopslag afgevoerd naar externe verbrandingsinstallaties. Vet wordt, na reiniging en tussenopslag afgevoerd naar externe verbrandingsinstallaties en/of biodieselproducenten, dan wel verbrand in eigen stoomketels of geraffineerd bij Ecoson.

Vrijkomend afvalwater wordt in eigen beheer gezuiverd met behulp van een eigen afvalwaterzuiveringsinstallatie. Het surplusslib wordt verwerkt in de C1 verwerkingslijn.

In bijlage 5 wordt het productieproces in detail weergegeven.

Capaciteiten.

Aan de hand van praktijkgegevens is gebleken dat de C1 verwerkingslijn van Rendac Son B.V. zowel onder normale omstandigheden als bij dierziekten een gemiddelde capaciteit van 75 ton per uur heeft.

tabel 2.2

		capaciteit
bedrijfstijd	h	108*
capaciteit	t/h	75
maximale ca	t/w	8.100

* In feite is de maximale bedrijfstijd 5 dagen per week, d.w.z. 120 uur per week. Door het starten, stoppen en kleine storingen van de verwerkingsinstallaties is de effectieve bedrijfstijd 108 uur.

3. OMSCHRIJVING CALAMITEITEN

De hierna als calamiteiten gedefinieerde omstandigheden kunnen een langdurige aanslag op de totale gereguleerde capaciteit veroorzaken, waardoor sprake zal zijn van een structurele overwerksituatie in die periode. Het Calamiteitenplan ophalen en verwerken kadavers Nederland bevat alleen calamiteiten, die betrekking hebben op categorie 1 en 2 materialen.

Onder een calamiteit wordt verstaan een situatie dat onverhoopt meer destructiemateriaal wordt aangeboden dan waarop de installatie van Rendac Son is berekend (bij een normale bedrijfstijd) ofwel een situatie dat de capaciteit van Rendac Son onverwacht terug- of uitvalt. In de overeenkomst worden 3 typen calamiteiten onderscheiden:

A Uitbraak van dierziekten (bijlage 1)

In bijlage 1 is aangegeven bij welke dierziekten op grote schaal destructiecapaciteit benodigd kan zijn. Of in die situaties daadwerkelijk het calamiteitenplan in werking wordt gesteld hangt af van de duur en omvang en het al dan niet in gevaar komen van de inzameling en de verwerking van het reguliere aanbod van categorie 1 en 2 materialen (zie hoofdstuk 4). Verder zijn er dierziekten (zoals MKZ en KVP) waarbij (nood)vaccinatie als bestrijdingsinstrument kan worden ingezet. Op deze manier wordt er naar gestreefd om grootschalige ruimingen te voorkomen.

B Hulp aan het buitenland ingeval een grootschalige uitbraak van dierziekten aldaar.

De hulp zal inhouden de verwerking door Rendac Son B.V. van bepaalde categorie 1 en 2-materialen (niet besmet of verdacht) waardoor lokaal verwerkingscapaciteit voor besmet en verdacht categorie 1 en/of 2-materiaal beschikbaar komt. In principe kan daarvoor in eerste instantie de binnen de reguliere werktijden aanwezige reservecapaciteit worden gebruikt (zie verder hoofdstuk 5).

C Calamiteiten bij Rendac Son B.V.

Een calamiteit bij Rendac Son B.V. wordt als volgt gedefinieerd:

Een zodanig oponthoud in de verwerking dat de inzameling van aangeboden categorie 1 en 2 materiaal moet worden beperkt waardoor een veterinaire- en/of milieuhygiënisch gezien, ongewenste situatie dreigt te ontstaan of reeds is ontstaan (zie hoofdstuk 6).

Dergelijke calamiteiten kunnen zijn:

- Grootschalige storingen in vitale onderdelen van de C1 lijn.
- Een grote brand of een daarmee vergelijkbaar incident.

4. CALAMITEIT: UITBRAAK DIERZIEKTE IN NEDERLAND

4.1 Inleiding

Wanneer er sprake is van een uitbraak van een besmettelijke dierziekte zal conform artikel 2.11 en bijlage 3 van de overeenkomst tussen de Staat en Rendac Son B.V. als volgt worden gehandeld:

Handelingsopties binnen Rendac Son B.V.*

Deze worden in de navolgende volgorde ingezet:

- A1 -- benutten van de overcapaciteit van de C1 verwerkingslijn tijdens werkdagen
- A2 -- verlengen van de productietijd van de C1 verwerkingslijn van Rendac Son B.V. van 108 naar 143 effectieve uren per week door in het weekend de productie te continueren en het inzetten van aan categorie 1 en 2 slachtbijproducten toegekende capaciteit: zie hoofdstuk 4.3
- B1 -- opvullen capaciteit door minder reguliere aanvoer tijdens dierziekten: zie hoofdstuk 4.2
- B2 -- volledig benutten van de capaciteit van de C1 verwerkingslijn
- C -- afvoer zuiveringsslibben van Rendac Son B.V. zie hoofdstuk 4.4

* De calamiteitenreserve van Rendac is opgesplitst in een gereguleerd gedeelte en een niet-gereguleerd gedeelte. Het gereguleerde gedeelte heeft betrekking op de aan de verwerking van kadavers toegerekende capaciteit en het niet-gereguleerde gedeelte heeft betrekking op de aan categorie 1 en 2 afval toegerekende capaciteit. Het niet-gereguleerde gedeelte kan ook worden ingezet voor de verwerking van kadavers waarbij gehandeld wordt op basis van de uitgangspunten in het contract tussen Rendac en de Staat.

Handelingsopties indien de verwerkingsmogelijkheden van Rendac Son B.V. uitgeput zijn.

Staat en Rendac overleggen over mogelijkheid en inzet van deze opties en wie welke optie voorbereid:

- D -- afvoeren categorie 1 en 2 materialen naar het buitenland, zie hoofdstuk 4.5
 - 1. rechtstreekse afvoer van slachtbijproducten
 - 2. afvoer voorbewerkte categorie 1 en 2 materialen (gesteriliseerde slurry)
 - 3. kadavers (afkomstig van niet besmette bedrijven)
- E -- afstoten materialen van Rendac Son B.V. naar een AVI, zie hoofdstuk 4.6
 - 1. verbranden van waterige stromen
 - 2. verbranden van welzijns- en preventief geruimde dieren
- F -- invriezen en opslaan in vrieshuizen, zie hoofdstuk 4.7
- G -- direct storten categorie 1 en 2 materialen op afvalstortplaatsen: zie hoofdstuk 4.8
 - 1. storten van onbewerkt categorie 1 en 2 materialen
 - 2. afvalstromen van AVI storten tbv extra verbrandingscapaciteit categorie 1 en 2 materialen
- H -- inzetten van categorie 3 productielijnen van categorie 3 verwerkers voor de verwerking van categorie 1 en 2 materiaal, zie hoofdstuk 4.9

De opties A tot en met H worden hieronder uitgewerkt. Ten tijde van een calamiteit zal bekeken worden welke opties op welk moment aan de orde zijn. Daarbij geldt prioritering voor de opties binnen Rendac Son, zoals vastgelegd in bijlage 3 van de overeenkomst. De handelingsopties in de tweede tabel in bijlage 3 van de overeenkomst zijn pas aan de orde als er geen andere mogelijkheden meer zijn om de destructiecapaciteit binnen Rendac Son te vergroten. De definitieve keuze van deze opschalingsstappen worden gemaakt door de Staat. Hierbij worden niet alleen veterinaire aspecten maar ook milieu-, volksgezondheids- en financiële aspecten meegewogen (zie matrix Bijlage 9). De beschikbare opties worden mede bepaald door factoren als de besmettelijkheid van de dierziekte, de overdraagbaarheid van de ziekte op mensen, de diersoort en/of de marktomstandigheden en zijn dus op dit moment in een dergelijk plan niet exact aan te geven. Daarnaast dient er bij de verwerkers van categorie 3 materialen de bereidheid aanwezig te zijn om categorie 1 en 2 materialen te verwerken en moet door de veterinaire autoriteiten toestemming hiervoor verleend worden. Dit geldt ook voor buitenlandse verwerkers en autoriteiten.

4.2 Minder reguliere aanvoer tijdens dierziekten

Tijdens perioden met besmettelijke dierziekten kan het aanbod van regulier te verwerken materialen variëren. De oorzaken hiervan zijn: vervoersverboden, waardoor aanvoer vanuit deze gebieden komt stil te liggen en een direct verbod op export, waardoor het aantal slachtingen in Nederland zal toenemen.

Uit eerder opgedane ervaringen (MKZ 2001 en Vogelgriep 2003) is gebleken dat van 29% minder tot 11% meer reguliere aanvoer plaats kan vinden afhankelijk van het stadium waarin zich de dierziekte bevindt. Het opvullen van de capaciteit door minder reguliere aanvoer tijdens een dierziekte-uitbraak resulteert in een extra capaciteit van -800 tot 2100 ton per week.

Extra capaciteit

Of de daling in de aanvoer kan worden opgevuld met materialen ten gevolge van dierziekten is afhankelijk van het tijdstip, waarop de ruiming plaatsvindt. Bij gelijktijdigheid kan tot 2100 ton extra materiaal verwerkt worden per week.

Betrokken actoren

Rendac Son B.V., NVWA

Juridische context

Vervoers- en exportverboden op grond van de Wet Dieren (WD).

4.3 Verlengen bedrijfstijd C1 verwerkingslijn Rendac Son B.V. en inzetten niet gereguleerde capaciteit

De weekcapaciteiten van de C1 verwerkingslijn van Rendac Son zijn:

tabel 4.3a

		Normale bedrijfsvoering	maximale capaciteit bij dierziekten incl weekend
bedrijfstijd *	h	108	143
maximale capaciteit	t/h	75	75
capaciteit per week	t/w	8.100	10.700

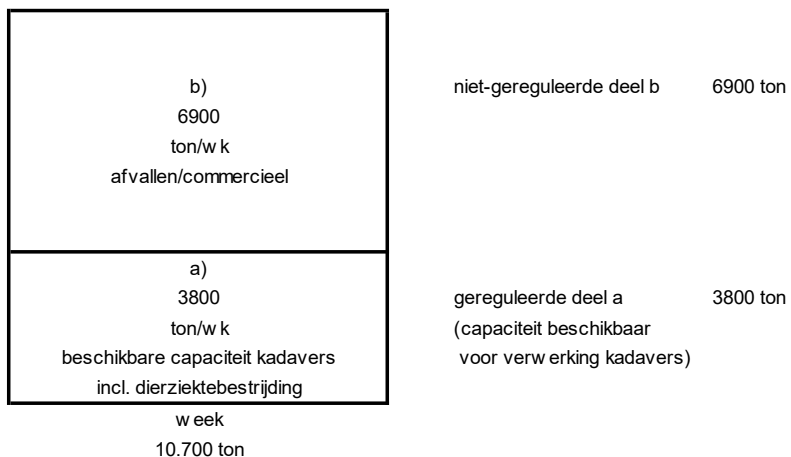
* Gebaseerd op 7 werkdagen per week en door onvermijdelijk wekelijks onderhoud bedraagt de maximale effectieve bedrijfstijd 143 uur (in de Omgevingsvergunning van Rendac Son is geregeld dat altijd de maximale bedrijfstijd mag worden gewerkt)

Met de introductie van marktwerking vanaf 1 januari 2013 is de beschikbare verwerkingscapaciteit van de C1 verwerkingslijn gealloceerd naar een gereguleerd gedeelte en een niet-gereguleerd gedeelte (= deel vrije marktwerking). Het gereguleerde gedeelte heeft betrekking op de verwerking van kadavers en het niet gereguleerde gedeelte op categorie 1 en 2 slachtafval.

De gealloceerde capaciteit voor de verwerking van kadavers bedraagt 3800 ton per week. Dat is de capaciteit waarbinnen de optelsom van reguliere kadaverophalingen en dierziekeruimingen verwerkt moet worden. De aanvoer van kadavers is in de praktijk sterk volatiel en afhankelijk van uiteenlopende factoren (seizoen, temperatuurschommelingen etc.). Op basis van praktijkgegevens kan de reguliere kadaver-aanvoer hierdoor fluctueren van ca 2500 tot ca 4600 ton per week. Dit betekent dat de beschikbare door het Ministerie ingekochte verwerkingscapaciteit op bepaalde momenten ontoereikend kan zijn om de reguliere aanvoer te verwerken (afgelopen jaar 2 keer). Als er meer dan de gereguleerde capaciteit voor kadavers (incl. ruimingen) benodigd is kan gebruik gemaakt worden van de niet gereguleerde (commerciële) capaciteit van Rendac Son waarbij gehandeld dient te worden op basis van de uitgangspunten in de overeenkomst tussen Rendac en de Staat. Hierbij moet wel opgemerkt worden dat Rendac, om bedrijfseconomische redenen, kan overwegen deze niet gereguleerde capaciteit af te bouwen of beschikbaar moet houden voor haar commerciële activiteiten. Het benutten van de volledige capaciteit van het niet gereguleerde deel van de C1 verwerkingslijn van Rendac Son resulteert in een extra capaciteit van 0 – 3050 ton per week waarbij de omvang van de additionele beschikbaar komende capaciteit afhangt van a) het actuele aanvoerpatroon van de overige stromen, die bij Rendac Son in de C1-verwerkingslijn worden verwerkt en b) de door Rendac al dan niet aangehouden verwerkingscapaciteit van de betreffende lijn.

Dit is ook nog schematisch weergegeven in onderstaande figuur.

beschikbare weekcapaciteiten incl. weekend



a) beschikbare capaciteit tbv kadavers incl. dierziektebestrijding; dit is de gecontracteerde gereguleerde capaciteit voor kadavers

b) niet gereguleerde capaciteit die benodigd is voor de reguliere verwerking van categorie 1 en 2 slachtafval die inzetbaar is tegen een commercieel tarief en indien nodig de reguliere aanvoer elders kan worden verwerkt.

Extra capaciteit

Inschatting: 0 – 3.050 ton per week; afhankelijk van de aanvoerhoeveelheid slachtafval

Betrokken actoren

Rendac Son B.V.

Juridische context

- Arbeidstijdenwet
- Omgevingsvergunning

4.4 Afvoer zuiveringslibben van Rendac Son B.V.

Bij Rendac Son B.V. wordt er per week ca. 220 ton biologische slibben verwerkt, die afkomstig zijn van de eigen biologische afvalwaterzuivering. Deze slibben vallen niet onder de Verordening (1069/2009) en mogen worden verwerkt in compostering of mits deze voldoen aan het Uitvoeringsbesluit Meststoffenwet worden afgezet in de landbouw. In 2008 is een proef uitgevoerd met de afzet van slib in de landbouw. In 2010 is een proef uitgevoerd met afzet naar compostering.

Verwerking van zuiveringslib is ook mogelijk zoals beschreven in H. 4.6.1.

Extra capaciteit

220 ton per week

Betrokken actoren

Rendac Son B.V., verwerker slibben

Juridische context

Geen additionele vergunningen benodigd, wel analyses vereist bij toepassing in de landbouw.

Vorbereidende acties

- Afzet veiligstellen bij slibverwerkers.

Afhankelijk van het moment in het jaar kan er een opslagprobleem optreden. Immers in de winter lopen opslagen snel vol. Verder is de tijd dat uitrijden over het land is toegestaan ingeperkt. In het werkgroepoverleg is gezamenlijk vastgesteld dat reserveren van opslagen niet nodig is.

4.5 Afvoer categorie 1 en 2 materiaal naar het buitenland

4.5.1 Rechtstreekse afvoer

In het verleden is gebleken dat het mogelijk is om rechtstreeks categorie 1 en 2 materialen van slachterijen af te voeren naar buitenlandse verwerkers. Het betreft slachterijen, die niet in de toezichtsgebieden liggen en/of waar materialen van dieren vrijkomen, die niet gevoelig zijn voor de betreffende ziekte. Tijdens de crisis ten gevolge van de brand bij Rendac Son in september 2017 is gebleken dat grote hoeveelheden categorie 1 en 2 materialen naar het buitenland kunnen worden afgevoerd (zie bijlage 6). Hierbij moet wel opgemerkt worden dat er op dat moment geen dierziekte was waardoor het gemakkelijker was om dierlijke bijproducten naar andere lidstaten te brengen.

Extra capaciteit

1.000 – 3.750 ton per week (zie bijlage 6).

Betrokken actoren

Rendac, derde verwerker, Directie PAV, Directie DAD, NVWA en de bevoegde autoriteit buitenland

Juridische context

- Ontheffing voor Rendac Son B.V. van verwerkingsplicht en exportverbod (WD) in geval van kadavers.
- Toestemming van bevoegde autoriteit in buitenland (Verordening 1069/2009 en 142/2011).

Vorbereidende acties

- Ontheffing Rendac / veterinaire toestemming.
Rendac heeft een ontheffing nodig om het materiaal niet te hoeven verwerken en te mogen exporteren indien het kadavers betreft (voor slachtafval is dit sinds 2013 niet meer nodig). De toestemmingsprocedure kan niet worden versneld maar kan in principe wel snel verlopen. In het verleden is dit bv in een halve dag geregeld.
- Afspraken maken tussen LNV en Duitse en Belgische overheden.
Afvoer van categorie 1 en 2 materialen naar België en Duitsland ten tijde van calamiteiten waarbij onderscheid wordt gemaakt in:
 - * Zuivere slachtbijproducten (cat. 1 of cat. 2 materiaal).
 - * Slachtbijproducten (cat. 2 materiaal) die ook kadavers kunnen bevatten (afvallen van varkens en pluimvee slachterijen).
 - * Kadavers (cat. 1 en 2 materialen), eventueel met uitzondering van runderen die op BSE bemonsterd moeten worden.
 - * Voorbewerkte (gepasteuriseerde of gesteriliseerde) materialen (cat. 1 en 2 materialen).

Voor de afvoer van categorie 1 en 2 slachtbijproducten en voor kadavers (zonder runderen >48 mnd) naar België wordt jaarlijks door België een afvoertoestemming voor een jaar afgegeven. Nederland geeft niet op vergelijkbare wijze jaarlijks vooraf een afvoertoestemming voor afvoer vanuit België naar Nederland maar indien nodig kan bij een calamiteit wel een toestemming afgegeven worden (binnen enkele uren).

Alhoewel Rendac dit wenselijk acht heeft de overheid geen afspraken vooraf kunnen maken met Duitsland. Duitsland geeft aan de situatie in het moment te bezien en dan open te staan voor het maken van afspraken.

- Afzet veilig stellen bij buitenlandse verwerkers.

Rendac werkt in een bredere infrastructuur van verwerkingsbedrijven, zowel binnen haar eigen groepsverband als met collega-bedrijven. Binnen haar eigen concernverband wordt beschikt over capaciteiten in België en Duitsland.

4.5.2 Afvoer voorbereekte categorie 1 en 2 materialen

Rendac Son B.V. heeft een verwerkingscapaciteit van 75 ton per uur. De bottleneck in de productiecapaciteit is echter afhankelijk van de soort te verwerken kadavers. In bepaalde gevallen is er een restcapaciteit in de pasteurisatie of sterilisatie. Hierdoor is het mogelijk om gepasteuriseerd of gesteriliseerd materiaal uit de installatie af te tappen en met gesloten tankwagens af te voeren naar buitenlandse verwerkers.

Uitgegaan wordt van de mogelijkheid om bij dierziekten per week tot maximaal 1.250 ton gepasteuriseerde of gesteriliseerde slurry af te voeren naar buitenlandse categorie 1 verwerkers.

Ook bij het afvoeren van materialen naar AVI's (zie hoofdstuk 4.6) zou uitgegaan kunnen worden van gepasteuriseerd of gesteriliseerd materiaal omdat dit het voordeel heeft dat het materiaal dan ook niet gecrusht hoeft te worden bij betreffende locaties.

Capaciteit

Tot 1.250 ton per week. Deze capaciteit is niet extra ten opzichte van de capaciteit genoemd in H. 4.5.1 (maar een deel van het materiaal zou mogelijk gepasteuriseerd of gesteriliseerd kunnen worden aangeleverd).

Betrokken actoren

Rendac Son B.V., derde (buitenlandse) verwerker, PAV, DAD, NVWA, bevoegde autoriteit buitenland.

Juridische context

- Ontheffing voor Rendac van verwerkingsplicht en exportverbod in geval van afvoer van kadavers of van gepasteuriseerd materiaal (WD)
- Toestemming van bevoegde autoriteit in buitenland (Verordening 1069/2009 en 142/2011)
- Veterinaire toestemming NVWA

Vorbereidende acties (zie hoofdstuk 4.5.1)

- Ontheffing Rendac
- Afzet veiligstellen bij buitenlandse verwerkers
- Veterinaire toestemming NVWA

4.6 Afstoten materialen van Rendac Son B.V. naar een AVI

AVR (Afvval Verwerking Rijnmond) is in staat bepaalde dierlijke restmaterialen te verwerken. Het betreft het verbranden van bepaalde waterige stromen en in sommige gevallen het verbranden van niet-besmette geruimde dieren.

4.6.1 Verbranden van waterige stromen

In 2017 is opnieuw herbevestigd dat in principe 500 ton waterige stromen per week bij AVR Rozenburg zou kunnen worden verwerkt (roosterovens). Per dierziekte moet worden vastgesteld hoeveel waterige stromen kunnen worden afgevoerd: de capaciteit van het verwerkingsproces van Rendac Son B.V. is namelijk mede afhankelijk van de soort te verwerken kadavers.

4.6.2 Verbranden van welzijns- en preventief geruimde dieren

Bepaalde materialen van niet-besmette bedrijven kunnen mogelijk ook worden verwerkt in roosterovens (al dan niet na verkleining). In het verleden is 300 ton dierlijk restmateriaal per week bij AVR Duiven verwerkt. In het calamiteitenplan wordt deze hoeveelheid aangehouden, hoewel het volume afhankelijk zal zijn van de bereidheid van deze of andere verwerkers en condities.

AVR heeft op dit moment geen verkleiningsmogelijkheden. Een voorbehandeling bij een verbrander moet zijn toegestaan in de omgevingsvergunning. Bij de AVR in Rozenburg zijn in het verleden waterige stromen verwerkt. Hiervoor is geen voorbehandeling nodig.

Tevens kunnen, indien er onvoldoende capaciteit is voor de verbranding van dierlijke restmaterialen, andere afvalstromen worden omgeleid naar andere AVI's. Indien dit nog onvoldoende is kan ruimte gecreëerd worden door brandbaar afval te storten. Dit is echter niet zonder meer mogelijk (zie verder H. 4.8).

4.6.3 Verbranden van dierlijk restmateriaal bij buitenlandse AVI's

Er is nagaan of er mogelijkheden zijn om dierlijk restmateriaal in het buitenland te verbranden. Dit blijkt mogelijk bij RZR in Duitsland en Indaver in België. Bij RZR kan niet op voorhand worden aangegeven dat slachtafval kan worden verwerkt (dit moet nader bekeken worden in betreffende situatie) maar er kan wel gepasteuriseerd en/of gesteriliseerd materiaal worden verwerkt (tanktransport). De reservecapaciteit is ca. 600 ton per week. Bij Indaver kunnen in principe alle soorten afval incl. dierlijke restmaterialen worden verbrand. De installatie is echter calorisch beperkt. De extra verwerkingscapaciteit is maximaal 300 ton per week.

Extra capaciteit

500 (4.6.1) + 300 (4.6.2) + 300 (4.6.3) ton per week

Betrokken actoren

Rendac Son B.V., AVI , provincie, PAV, NVWA, bevoegde autoriteit buitenland

Juridische context

- Ontheffing voor Rendac Son B.V. van verwerkingsplicht (WD) in geval van kadavers
- Omgevingsvergunning AVI

Vorbereidende acties

- Ontheffing Rendac (zie hoofdstuk 4.5.1)

4.7 Opslag in vrieshuizen

Vrieshuizen zijn een alternatief om vrijkomend destructiemateriaal, in afwachting van verwerking, tijdelijk op te slaan. De opslag in vrieshuizen zal plaatsvinden op het moment dat geen verwerkingsmogelijkheden beschikbaar zijn en toch de noodzaak tot ruimen cq. opkoop, bestaat.

Voor opslag kunnen dieren worden geslacht waarbij het vrijkomend bloed, varkenshaar en slachtafval direct wordt verwerkt en de karkassen worden ingevroren. Ook hele kadavers (pluimvee) kunnen ingevroren worden opgeslagen.

Bij de opslag is koeling vooraf noodzakelijk om te zorgen dat ontbindingsprocessen tijdig en snel worden gestopt. De koeling kan worden uitgevoerd in de calamiteitenloods van Rendac Son; de capaciteit bedraagt 1.000 tot 2.500 ton per week. Het uitpakken van het ingevroren materiaal na de crisis kan in dezelfde loods worden uitgevoerd.

De complexiteit bij het verkrijgen van vergunningen in het kader van de wet Milieubeheer en het verbod van opslag in vrieshuizen waar reeds landbouwproducten zijn opgeslagen, zullen de opslagcapaciteit tot ca. 40.000 ton beperken.

Met betrekking tot de techniek van het invriezen en de opslag in vrieshuizen is uitgebreid onderzoek gedaan door het Ingenieursbureau Doomernik B.V. uit Oss, gespecialiseerd in industriële warmte- en koudetechniek.

Extra capaciteit

ca. 40.000 ton

Betrokken actoren

RVO, Rendac Son B.V., PAV, provincie, gemeente, NVWA, vrieshuseigenaren

Juridische context

- Ontheffing voor Rendac Son B.V. van de plicht tot direct verwerken (WD)
- Eisen aan de opslaglocaties in ontheffing aan Rendac Son B.V. of vrieshuizen (Verordeningen 1069/2009 en 142/2011)
- Omgevingsvergunning vrieshuis

Vorbereidende acties

- Ontheffing Rendac (zie hoofdstuk 4.5.1)
- Voorbewerking indien nodig (slachten).
Vorbewerking is de verantwoordelijkheid van LNV. NVWA zal aangegeven of moet worden voorberekt en op welke wijze.
- Invriezen en transport.
De NVWA en Rendac hebben protocollen opgesteld waarin is opgenomen op welke wijze materiaal van preventieve ruiming kan worden ingevroren. Rendac is bereid de regie te voeren voor het op de juiste wijze invriezen (op slachthuis of in calamiteitenloods van Rendac), transporteren en opslaan.

-
- Afzet veilig stellen bij vrieshuizen incl. akkoord met betreffende provincie / gemeente.
Regio en Ruimtelijke Economie (RRE) heeft met de omgevingsdiensten afgesproken dat opslag ten tijde van calamiteiten bij betreffende vrieshuizen wordt toegestaan. Ten tijde van een calamiteit dient dit door de regioambassadeur van LNV verder met de omgevingsdiensten te worden afgestemd. Voor Rendac is DAD het aanspreekpunt.
 - Erkenning vrieshuizen in kader van verordeningen (EG) Nr. 1069/2009 en 142/2011.
In de dierlijke bijproductenverordening is aangegeven waaraan intermediaire bedrijven moeten voldoen. Verder heeft de NVWA een instructie opgesteld voor het beoordelen van de vrieshuizen (protocol: "Toezicht op intermediaire categorie 1- en 2-bedrijven") en is er een checklist opgesteld. Er is een plan van aanpak (PvA) opgesteld waarin wordt aangegeven hoe ten tijde van een calamiteit voldaan kan worden aan bovengenoemd protocol en de bijbehorende checklist middels een hygiëneplan met plattegrond. Dit PvA is intern bij de NVWA besproken en akkoord bevonden. Door de NVWA is in 2013 en 2014 een aantal beoordelingen bij vrieshuishouders uitgevoerd en aangegeven dat het PvA akkoord is en dat ten tijde van een dierziektecrisis snel een erkenning kan worden afgegeven voor de opslag van categorie 1 en 2 materiaal. Aanmelding van de vrieshuishouders voor definitieve goedkeuring ten tijde van een dierziekte dient via Rendac te gebeuren.
Naast de voorgenoemde vrieshuizen kunnen ook andere vrieshuizen een PvA opstellen om mogelijk ingezet te worden ten tijde van een crisis.

4.8 Storten van categorie 1 en 2 materialen op vuilstortplaatsen

4.8.1 Storten van onbewerkt categorie 1 en 2 materialen

Storten mag conform de Dierlijke Bijproducten Verordening worden toegestaan (stortplaats moet voldoen aan richtlijn 1999/31/EG). Het BSSA (Besluit Stortplaatsen en Stortverboden Afvalstoffen) wordt aangepast waardoor het mogelijk is dat de minister kan besluiten dat in crisissituaties dierlijk materiaal wordt gestort. Het uitvoeren van een onderzoek waarbij de milieuaspecten in beeld worden gebracht en waarbij in kaart wordt gebracht onder welke voorwaarden bij buitengewone omstandigheden dierlijk materiaal gestort kan worden is daarom niet meer nodig. Beleidsdirectie Stoffen, Afval en Straling (SAS/I&M) ziet storten niet als een optie. LNV is van mening dat storten weliswaar geen voorkeur heeft maar wil storten als (laatste) optie openhouden. Storten wordt als uiterste redmiddel gezien. Met storten in calamiteitensituaties wordt in de meeste provincies (waaronder NBr) rekening gehouden bij het verlenen van vergunningvoorschriften. In de situatie Noord Brabant is het mogelijk om binnen een dag toestemming te verlenen mits voldoende onderbouwd dat er geen andere opties zijn. Toestemming wordt echter niet op voorhand afgegeven. Het inrichten van de stortplaats vergt na de toestemming nog 2 tot 3 dagen. Welke stortplaats in beeld komt zal mede afhankelijk zijn van het gebied waarin maatregelen van kracht zijn.

Tijdens de vogelgriep (2003) is gebleken, dat het gecontroleerd storten van preventief geruimde dieren op gemeentelijke stortplaatsen een optie is. De mogelijkheid van het storten van preventief geruimde dieren is onder meer afhankelijk van de soort dierziekte en de diersoort. Ook stort van ander destructiemateriaal is denkbaar.

Per dag kan op deze wijze, 7 dagen per week, maximaal 300 ton gestort worden per stortplaats. Dit betekent maximaal 2100 ton per stortplaats per week. Bij de vogelgriep in 2003 is maximaal 600 ton per week gestort.

4.8.2 Afvalstromen van AVI storten tbv extra verbrandingscapaciteit categorie 1 en 2 materialen

Om storten te voorkomen is er misschien een mogelijkheid om andere materialen die nu worden verbrand ten tijde van een crisis te storten zodat capaciteit wordt vrijgemaakt om dierlijke restmaterialen te kunnen verbranden.

AVR heeft aangegeven dat indien er onvoldoende capaciteit is voor de verbranding van dierlijke restmaterialen andere afvalstromen kunnen worden omgeleid naar andere installaties van AVR of naar andere AVI's (zie ook H. 4.6). Indien dit nog onvoldoende is kan ruimte gecreëerd worden door brandbaar afval te storten. Momenteel is er echter een overcapaciteit aan verbrandingsinstallaties in Nederland omdat installaties zijn bijgebouwd en de afvalhoeveelheid is verminderd. In geval van storten van brandbaar afval is een ontheffing van I&M nodig. De provincie kan dit aanvragen bij I&M indien een stortplaats een verzoek indient om brandbaar restmateriaal te storten. I&M heeft aangegeven dat, indien dit nodig is, dit snel kan worden geregeld (binnen 1 dag).

Extra capaciteit:

Maximaal 300 ton/dag per stortplaats.

Betrokken actoren

I&M, provincie, gemeente, NWWA, PAV, stortplaats.

Juridische context

- Op grond van de dierlijke bijproductenverordening is het toegestaan om dierlijke bijproducten (zonder sterilisatie vooraf) te storten
- Ontheffing Rendac Son B.V. van verwerkingsplicht (WD)
- Toestemming aan stortplaats, inclusief eisen (WD)
- Toestemming van bevoegde autoriteit provincie (Omgevingsvergunning, toestemming RUD's benodigd) incl. ontheffing van het stortverbod voor organisch afval (op basis van verklaring van I&M)

Vorbereidende acties

- Ontheffing Rendac (zie hoofdstuk 4.5.1)
- Nagaan mogelijkheden storten andere materialen

4.9 Inzet van de categorie 3 verwerkingslijnen van categorie 3 verwerkers voor de verwerking van categorie 1 en 2 materialen

Bedrijven of delen van bedrijven voor de verwerking van andersoortige grondstoffen kunnen, al dan niet na technische aanpassing, geschikt gemaakt worden om categorie 1 en 2 materialen te verwerken. Inzet hiervan is afhankelijk van de diersoort en van de bereidheid van de desbetreffende bedrijven deze capaciteit ter beschikking te stellen. De inzet van categorie 3 fabrieken heeft echter diverse nadelen (moet technisch kunnen, klanten kunnen tijdelijk niet worden beleverd, vrijgave protocollen etc.) en heeft grote impact.

De verenmeelfabriek van de locatie Son is in het verleden gebruikt voor de verwerking van kippen in geval van Vogelgriep (zie ook bijlage 2). Hierbij heeft de NVWA ook een schoonmaakprotocol goedgekeurd waarna verwerking van veren weer toegestaan kon worden. Afhankelijk van het type grondstof, de mogelijkheid veren elders te verwerken en de commerciële consequenties daarvan bestaat de bereidheid de verenmeelfabriek in Son onder het stellen van financiële voorwaarden (analoog aan de situatie bij de vogelgriep van 2003) in te zetten. In tabel 4.10 is de maximale additionele capaciteit aangegeven, die beschikbaar komt bij de inzet van de verenmeellijn van de locatie Son.

De bloedmeellijn van de locatie Son is inmiddels een categorie 3 verwerkingslijn en kan, onder voorwaarden, worden ingezet voor de verwerking van C1 of C2 bloed.

Ivm de brand bij Rendac Son in 2017 zijn in de fabriek van de Rendac zusteronderneming Sonac Burgum technische aanpassingen gedaan die een snelle omschakeling van de verwerking van cat. 3 – materiaal naar cat. 1 – materiaal en kadavers mogelijk maakte. De inzetbaarheid van deze optie zal mede afhankelijk zijn van de verwachte commerciële en financiële impact.

tabel 4.9

	(reserve-) capaciteit per week (ton/wk)
inzet verenmeellijn locatie Son bij pluimveeziekten	1.300

Extra capaciteit

Maximaal 1.300 ton per week.

Betrokken actoren

Provincie N.Br., Dienst Regelingen, NVWA.

Juridische context

- Milieuvergunning categorie 3-verwerker (Wabo)
- Tijdelijke erkenningen verwerkers op grond van de dierlijke bijproductenverordening

Vorbereidende acties

- Omgevingsvergunning Rendac Son is afgestemd met de provincie: De provincie Noord Brabant heeft in het verleden aangegeven dat men met het calamiteitenplan kan instemmen onder 2 voorwaarden. De 1ste voorwaarde was dat bij Rendac Son een extra pasteurisatievat geïnstalleerd zou worden (zie ook H. 4.11). De bouw van het pasteurisatievat is in 2010 afgerond. De 2de voorwaarde was dat door LNV de prioriteitsvolgorde en afwegingskader nader zou worden bekeken waarbij niet alleen financiële en markttechnische maar ook milieu-hygiënische, maatschappelijke en volksgezondheidsaspecten zouden worden bekeken en waarbij tevens de provincie zou worden betrokken. Hiervoor zijn, in overleg tussen

het ministerie van LNV en de provincie Noord Brabant, de consequenties van de verschillende opties in beeld gebracht door het opstellen van een matrix met de voor- en nadelen van de diverse opties (zie bijlage 9). Daarnaast heeft het ministerie middels een brief van de Staatssecretaris e.e.a. toegelicht waarmee aan beide voorwaarden van de provincie Noord Brabant is voldaan. De provincie Noord-Brabant heeft middels een brief van 16 maart 2011 laten weten in te stemmen met het calamiteitenplan. Vanaf 2018 keurt de provincie Noord-Brabant het calamiteitenplan jaarlijks goed. In de matrix wordt geen prioriteitsvolgorde vastgesteld. De definitieve keuzen van de opschalingsstappen worden gemaakt in het DBT van LNV.

4.10 Samenvatting reservecapaciteit tijdens dierziekten

De totale reservecapaciteit bij dierziekten, gebaseerd op de huidige inzichten, kan als volgt worden samengevat:

Tabel 4.10 reservecapaciteiten in ton per week

Acties van Rendac Son B.V.		Initiatief Rendac Son B.V.		
hfd				
	Gereguleerde capaciteit kadavers (incl. dierziektebestrijding)	3.800		
4.3	Verwachte aanvoer kadavers	2.500	tot	4.600
	Reservecapaciteit Rendac Son B.V. gereguleerde deel	-800	tot	1.300
4.3	reservecapaciteit Rendac Son B.V. niet gereguleerde deel *	0	tot	3.050
4.2	minder reguliere aanvoer tijdens dierziekten	-800	tot	2.100
4.4	afvoer zuiveringslibben van Rendac Son B.V.		220	
	Totaal benutten niet gereguleerde capaciteit Rendac Son	-580	tot	5.370
Acties van Rendac Son B.V. gefaciliteerd door de overheid ***		Initiatief Overheid en Rendac Son B.V.		
hfd				
4.5	afvoer van categorie 1 en 2 materialen naar het buitenland	1.000	tot	3.750
4.6.1	verbranden natte stromen van Rendac Son B.V. bij AVI		500	
4.6.2	direct verbranden van kadavers bij AVI		300	
4.6.3	verbranden dierlijk restmateriaal bij buitenlandse AVI		300	
4.7	invriescapaciteit	1.000	tot	2.500**
4.8	storten van categorie 1 en 2 materialen of afvalstoffen van AVI		2.100**	
4.9	inzet verenmeelijn locatie Son bij pluimveeziekten		1.300	
	Totaal extra externe verwerkingsmogelijkheden	6.500	tot	10.750
	Totaal extra verwerkingscapaciteit	5.120	tot	17.420

* Indien beschikbaar kan deze niet-gereguleerde capaciteit worden ingezet tegen het tussen Rendac Son en de Staat overeengekomen commercieel tarief, waarbij de omvang van de additioneel beschikbaar komende capaciteit afhangt van a) het actuele aanvoerpatroon van de overige stromen, die bij Rendac Son in de C1-verwerkingslijn worden verwerkt en b) de door Rendac al dan niet aangehouden verwerkingscapaciteit van de betreffende lijn (verwerkingscapaciteit kan afgebouwd worden).

** Afhankelijk van de dierziekte.

*** Het gaat hier om alternatieve beleidsopties, waarvan de inzetbaarheid afhankelijk is van de medewerking van en te bereiken overeenstemming met commerciële partijen. De genoemde capaciteiten zijn indicatief. De beschikbaarheid van deze alternatieve beleidsopties kan daarom niet worden afgedwongen door Rendac of overheid en zal mede afhankelijk zijn van beschikbare vergunningen en erkenningen.

Bovengenoemde reservecapaciteiten mogen niet zonder meer gecumuleerd worden. Er dient op gewezen te worden, dat genoemde reservecapaciteiten bij Rendac Son B.V. maximale reservecapaciteiten zijn: één maal in de drie weken zal het niet mogelijk zijn in de weekenden door te draaien i.v.m. onderhoud aan de verwerkingsinstallaties. Ook gedurende de vakantieperioden zal het niet mogelijk zijn gedurende de weekenden door te draaien. Verder zijn de cijfers indicatief, e.e.a. afhankelijk van de situatie.

4.11 Organisatie en communicatie

Gezien de spreiding van deze reservecapaciteit is het van belang, dat een goede afstemming met de overheden plaatsvindt.

Om tot een verantwoorde wijze van aanvoerplanning en verwerking te kunnen komen dient er consensus met de overheid te zijn omtrent de volgende randvoorwaarden:

- instellen van een overlegstructuur Rendac Son - overheid (LNV)
- permanente afstemming over de planning, bijvoorbeeld op elke vrijdagmorgen voor de volgende week door directe aanwezigheid in het crisisteam
- dagelijkse afstemming i.v.m. mogelijke bijstellingen t.g.v. bijvoorbeeld storingen of wijzigingen in de aanvoer, waardoor eventuele planningen kunnen worden bijgesteld
- globaal zal één maal in de drie weken één weekend gestopt moeten worden voor groot onderhoud
- in de vakantieperioden kunnen problemen ontstaan door de beschikbaarheid van voldoende gekwalificeerd personeel
- gespreide aanvoer per week, speciaal aanvoer in het weekend
- gespreide aanvoer per diersoort
- voldoende gekwalificeerd personeel m.n. gedurende het weekend
- vermijden overlasterisituatie op bedrijf en omgeving

In onderstaande tabel is een voorbeeld van een aanvoerplanning te zien waarbij het materiaal gepasteuriseerd kan worden zodat overlast wordt voorkomen.

Tabel 4.11 voorbeeld planning tijdens dierziekten:

Rendac Son B.V.	ma	di	wo	do	vr	za	zo	Totaal
Verdeling reguliere aanvoer per dag in % vd aanvoer	15%	19%	19%	19%	20%	8%	0%	100%
Effectieve uren per dag	h/d 21	22	22	22	22	22	12	143
Maximale capaciteit per dag)*	t/d 1.575	1.650	1.650	1.650	1.650	1.650	875	10.700
prognose reguliere aanvoer	t/d 1.034	1.309	1.309	1.309	1.378	551	0	6.890
ruimte voor ruiming met extra pasteurisatievat	t/d 692	491	491	491	422	1.224	0	3.810

) * capaciteit installaties 75 t/h

Om tijdens een dierziekte voldoende materialen te kunnen bufferen voor het weekend is het wenselijk te pasteuriseren. Hiertoe is de pasteurisatiecapaciteit in 2010 uitgebreid met 850 m³ waarmee de totale buffercapaciteit 1900 ton is geworden. Hierdoor is het mogelijk om van maandag t/m vrijdag dagelijks 150 ton extra materiaal te bufferen, hetgeen in de weekenden verwerkt kan worden. Op deze wijze is het niet nodig om op zondag te ruimen, terwijl toch optimaal gebruik gemaakt wordt van de verwerkingscapaciteit terwijl andere minder gewenste verwerkingsmethoden (zoals storten) niet hoeven te worden ingezet. Tevens zorgt het extra pasteurisatievat voor meer flexibiliteit zonder nadelige invloed voor het milieu omdat door de pasteurisatie het bederf (= stankvorming) wordt gestopt.

De berekening van de verwerkingscapaciteit t.b.v. ruimingen is als volgt:

- de maximale verwerkingscapaciteit is $(143 \times 75 =)$ 10.700 ton per week, berekend wordt de verwerkingscapaciteit per dag (aantal effectieve uren per dag x capaciteit)
- aan de hand van ervaringen uit het verleden wordt de reguliere aanvoer per dag berekend (verdeling reguliere aanvoer per dag in % van de totale aanvoer x inschatting reguliere aanvoer)
- berekend kan worden wat per dag geruimd kan worden

4.12 Afzet eindproducten

4.12.1 Verbranden en opslag C1 meel

De reguliere afvoer van cat 1 – meel in dierziektesituaties vraagt speciale aandacht. De afhankelijkheid hierbij van kolencentrales is groot en deze komt naar verwachting verder onder druk vanwege het beleid tot sluiting van kolencentrales. In de afvoer van cat 1 – meel speelt UNIPER een belangrijke rol. Wederzijds zijn investeringen gedaan om de afvoer te optimaliseren, zowel qua volume als mate van valorisatie. Een verhoogde productie van cat 1 meel als gevolg van een dierziekte in combinatie met technische storingen, reguliere lange onderhoudsperiodes en onvoorziene omstandigheden maken dat uitwijken naar alternatieve verbrandingsmogelijkheden in het buitenland noodzakelijk zal zijn. De beschikbaarheid hiervan zal naar verwachting vanwege bovengenoemd beleid naar de toekomst afnemen en – zeker indien er sprake is van een grootschalige uitbraak in andere delen van Europa – zal hierdoor een potentieel afzetprobleem ontstaan met verdere oplopende kosten.

Er dient verder met het volgende rekening te worden gehouden:

- De maximale capaciteit die bij alternatieve verbranders beschikbaar is wordt onder normale omstandigheden gebruikt voor de verbranding van andere materialen (of van C1-meel van andere bedrijven). Als deze capaciteit kan worden vrijgemaakt voor Rendac Son zullen hier additionele kosten mee gemoeid zijn.
- Bij storingen en revisies bij Uniper moet rekening gehouden worden met tijdelijk verminderde verbrandingscapaciteit. In 2019 is er 28 weken stilstand bij Uniper geweest mbt C1-meel verbranding. Tijdelijke opslagcapaciteit kan dan nodig zijn. De wijze van opslag is procedureel vastgelegd (zie bijlage 9).

Zeehavenbedrijf Dordrecht (ZHD) heeft een omgevingsvergunning (vergund per 17 aug. 2009) voor de opslag van C1-meel in Moerdijk (locatie Vlasweg: 20.000 m²). Dit betekent een maximale opslag van 7 productieweken. Tevens beschikt ZHD over een erkenning o.b.v. dierlijke bijproducten-regelgeving voor de opslag van categorie 1-diermeel. (erkenningnummer 35913).

Indien de opslag bij ZHD onvoldoende is, kan door de NVWA snel ter plaatse beoordeeld worden of opslag van C1-meel in big bags bij Tiltrans (waar eerder al cat. 1 meel is opgeslagen) kan worden toegestaan.

Sinds december 2023 heeft ook Vrachttaxi-Vlotweg een vergunning voor de opslag van C1 meel in Nijmegen (locatie Binderskampweg 36 en 40, met erkenningnummers 226507 en 226404) met een totaaloppervlakte van 8800m². In 2024 wordt mogelijk nog een aanvullende vergunning aangevraagd. Daarnaast bezit Rendac toestemming om C1-meel te leveren aan opslaglocaties in Duitsland.

- Ook kan C1-meel worden ingezet in afvalverbrandingsinstallaties maar dit brengt wel extra kosten met zich mee.

4.12.2 Verbranden categorie 1 en 2 vet

Er zijn voldoende afzetmogelijkheden voor dierlijk vet (incl. verbranding in stoomketels van de Darling Ingredients bedrijven).

4.13 Logistiek

In geval van een calamiteit waarbij de maximale capaciteit van Rendac Son is benut en opschaling nodig is door middel van alternatieve verwerking (zoals directe verbranding, afvoer naar het buitenland, opslag in vrieshuizen etc.) krijgt Rendac, indien nodig, een ontheffing voor verwerking (zie 4.5.1) maar er blijft wel de plicht tot ophalen zolang alternatieve verwerking mogelijk is en dit binnen de grenzen van de beschikbare logistieke capaciteit blijft. Afstemming is daarom nodig met betrekking tot de ruimingscapaciteit. Rendac zal hiertoe tijdens een crisis vertegenwoordigd zijn in het regionale crisiscentrum. Het wettelijk uitgangspunt ten aanzien van transport van cat. 1 en 2 materialen, en dus ook kadavers van dieren die in het kader van een dierziekte worden geruimd, dienen te worden opgehaald door de vergunninghouder i.c. Rendac. In dat kader geeft Rendac in onderliggend calamiteitenplan de beschikbare transportcapaciteiten aan waarbinnen Rendac hieraan invulling kan geven.

In 2023 is voor het eerst sinds 2008 Blauwtong vastgesteld, wat in de maanden september tot en met november voor een forse toename in aantallen kadavers van schapen en runderen heeft geleid. Blauwtong valt niet onder de dierziekten zoals genoemd in bijlage 1 waarbij het calamiteitenplan in werking treedt. Wel heeft deze virusziekte bij schapen en andere herkauwers zoals runderen en geiten voor extra uitval gezorgd. Op het hoogtepunt van de uitbraak was de uitval van schapen 9 keer zo hoog en de uitval van runderen bijna 2 keer zo hoog dan normaal. Daardoor piekte het aantal stops van de reguliere kadaveraanvoer in die periode bijna 50% hoger dan normaal. Dit drukte zwaar op de logistieke service verlening met o.a. uitbreiding van de ophaalservice naar zaterdag en ook zondag met behulp van de inzet van extra chauffeurs. De logistiek is niet structureel ingericht op een dergelijke tijdelijke en onvoorspelbare piek in uit te voeren stops. Omdat een uitbraak van Blauwtong of een vergelijkbare situatie zich steeds opnieuw kan voordoen, bestaat het risico dat in zo'n situatie dode dieren niet tijdig binnen geldende termijnen kunnen worden opgehaald en verwerkt.

Tussen oktober 2021 en januari 2023 was sprake van vrijwel continue uitbraken van hoogpathogene aviaire influenza (HPAI). De ruimingen en daarmee de verwerking van kadavers hadden in deze periode geen incidenteel karakter meer. Het aantal 'last minute' aankondigingen was duidelijk toegenomen waardoor de impact op de normale logistiek en bedrijfsprocessen van Rendac groter was. De logistieke capaciteit die Rendac ad hoc kan leveren voor het doen van ruimingen is gelimiteerd en werd door deze aanhoudende ruimingen en het ontbreken van planbaarheid, structureel benut. Door middel van een stand-by regeling, waarbij overgegaan wordt naar geconsigneerde, aan LNV toegewezen, voertuigen en chauffeurs om de inzet in te kunnen vullen, zou hier beter op ingespeeld kunnen worden.

Bij ruimingen van besmettelijke dierziekten moet het transport onder ADR plaatsvinden (verordening 68/2008). Dit betekent dat voor zowel het aanbieden, het transporteren als de organisatie (documentatie, veiligheidsadviseur) regels zijn vastgesteld. De aanbieder (NVWA) moet voor aanvang de juiste ADR classificatie doorgeven (UN-code) zodat Rendac voor de juiste bestickering e.d. kan zorgdragen.

Rendac heeft in 2012 een brief ontvangen van de Inspectie Leefomgeving en Transport (voorheen Inspectie Verkeer en Waterstaat) van het ministerie van I&M dat Rendac bij toekomstige uitbraken van dierziekten waarbij kadavertransporten dienen te worden uitgevoerd die ingedeeld moeten worden onder ADR aan alle voorschriften van ADR dienen te voldoen. Rendac heeft daarom de volgende zaken geregeld:

- Opleiding chauffeurs/planning ivm vervoerswetgeving voor gevaarlijke stoffen over land en toepassing ADR (met ADR basiscertificaat)

-
- Opleiding of inhuring gediplomeerd ADR veiligheidsadviseur
 - Aanpassing containers (volgens BK2 norm)

Hierbij moet opgemerkt worden dat de RijksDienst voor Wegverkeer (RDW) de instantie is die in Nederland de ADR-containers moet keuren. In het verleden was er echter geen keuringsregime voor BK2 containers. RDW heeft in december 2013 een 3-tal containers onderworpen aan 9 verschillende testen. Uit het testrapport van 14 oktober 2014 blijkt dat er 1 tekortkoming is. Er kan bij regen een geringe hoeveelheid water in de container komen. Dit is echter geen probleem omdat dit ADR-materiaal niet met water reageert. RVO/NVWA/IL&M/IL&T hebben afgestemd dat dit geen probleem is. Als laatste stap is inmiddels ook het typeplaatje afgestemd met de RDW. Eind december 2017 is de zogenaamde typegoedkeuring binnen gekomen. Hiermee zijn 48 calamiteitencontainers ADR goedgekeurd.

Daarnaast is de werkwijze (documentatie, etikettering, transportincidentkaart, uitrusting voertuig etc.) vastgelegd in procedures in het interne elektronische kwaliteitssysteem (System Online). Deze documenten zijn eerst in concept voorgelegd aan IL&T. Vervolgens zijn de opmerkingen van IL&T verwerkt in de definitieve documenten (zie bijlage 10).

Tijdens een dierziektecalamiteit wordt de behoefte aan geschikt transport groter. De behoefte aan transport is afhankelijk van:

- Aanvoer
 - Extra aanbod door ruimingen.
 - Stoppen van slachterijen geheel of gedeeltelijk.
- Eén op één transporten.
Vooral bij doding op het bedrijf, afhankelijk van de bedrijfsomvang.
- Compartimentering.
In de draaiboeken van de overheid is compartimentering als vast protocol opgenomen als er een dierziekte uitbreekt. De kadaverwagens van Rendac Son B.V. zullen zich zowel tijdens de stand-still als in de periode daarna houden aan de compartimentering. D.w.z. er zullen vaste kadaverauto's worden ingezet in elk der compartimenten of clustering van compartimenten. Het capaciteitsverlies wat daardoor ontstaat wordt opgevangen door de wagens in twee ploegen te laten rijden. De kadaverwagens mogen volgens de protocollen wel gebruik blijven maken van de overslagstations. Voor het overige transport (wat niet bestemd is voor ophalingen op de boerderij) gelden geen beperkingen.
- Al dan niet aanbieden onder ADR.
Bij ruimingen van besmettelijke dierziekten moet het transport onder ADR plaatsvinden. Dit heeft invloed op de transportcapaciteit. Preventieve ruimingen hoeven niet onder ADR opgehaald te worden.

Rendac Son B.V. vervoert de grondstoffen onder normale omstandigheden met eigen auto's en huurt auto's in van derden. Gebruikt worden afvalauto's met aanhangers (evt. voorzien van een kraan), trekker/oplegger combinaties (met of zonder kraan) en containerwagens.

De eisen aan de laadbakken en containers zijn hoog. De wagens moeten kunnen kiepen, de achterklep moet leklicht zijn uitgevoerd, de bakken moeten adequaat afsluitbaar zijn conform de eisen van de NVWA. Er kan op meerdere manieren extra capaciteit worden gecreëerd.

- Verlenging van de werktijden door overuren en weekendwerk.
- Inzet van dubbele chauffeurs bijvoorbeeld om 's-nachts te kunnen rijden.
- Inzet reservemateriaal zoals (oude) kadaverauto's.
- Inhuur van containerauto's en huur van geschikte containers.

Wel moet opgemerkt worden dat de transportcapaciteit onder ADR condities beperkt is (48 containers).

5. HULP AAN HET BUITENLAND INGEVAL VAN EEN GROOTSCHALIGE UITBRAAK VAN EEN DIERZIEKTE ALDAAR

De hulp zal inhouden de verwerking door Rendac Son van ruiming en/of al dan niet voorbewerkte categorie 1 en 2 slachtafvallen waardoor in het betreffende land verwerkingscapaciteit voor categorie 1 en 2-materialen beschikbaar komt.

Bij overbrenging van categorie 1 en/of 2 slachtafvallen van de ene lidstaat naar de andere lidstaat hoeft alleen de lidstaat van bestemming toestemming te geven. De invoertoestemming dient aangevraagd bij de NVWA en opgesteld in afstemming met LNV.

Hulp aan het buitenland kan ingedeeld worden in drie categorieën:

- 1 – Invullen van de reguliere reservecapaciteit bij Rendac Son B.V. (= reservecapaciteit gedurende de normale bedrijfstijd).
- 2 – Verlengen bedrijfstijd Rendac Son B.V.
- 3 – Afvoeren van biologische slibben naar de landbouw of compostering en specifieke categorie 2-materialen naar AVR waardoor extra capaciteit bij Rendac Son B.V. ontstaat voor de verwerking van materialen uit het buitenland: zie hoofdstuk 4.4 en 4.6.

6. UITVAL VAN RENDAC SON B.V. T.G.V. CALAMITEITEN

Een calamiteit bij Rendac Son B.V. wordt gedefinieerd als beschreven in hoofdstuk 2.

Dergelijke calamiteiten kunnen zijn:

- Grootschalige storingen in vitale onderdelen van de productielijnen van Rendac Son B.V..
- Een grote brand of een daarmee vergelijkbaar incident bij Rendac Son B.V.

Als bij een grote calamiteit de verwerking van categorie 1 en 2 materialen bij Rendac Son B.V. sterk beperkt of onmogelijk wordt, zullen de volgende acties moeten volgen:

1. inschakelen categorie 1 en 2-verwerkers in België en Duitsland (zie onder 4.5)
2. inschakelen van Nederlandse verwerkers (bijvoorbeeld de AVI's) voor de verwerking van categorie 1 en 2-materiaal (zie beschrijving onder 4.6)
3. als dit onvoldoende capaciteit oplevert zal een geschikte categorie 3-verwerker mogelijk kunnen worden ingezet

Tijdens de crisis ten gevolge van de brand bij Rendac Son in september 2017 zijn de opties 1 en 3 toegepast (zie verder 4.5 en 4.10).

7. AANVULLENDE TECHNISCHE VOORZIENINGEN

7.1 Inleiding

Tijdens situaties, waarbij sprake is van een calamiteit of een dierziekte, zal de inzet van aanvullende technische / organisatorische voorzieningen noodzakelijk zijn.

Deze technische / organisatorische voorzieningen kunnen worden onderscheiden in: hygiëne tijdens verwerking in periodes met dierziekten (zekerstellen uitvoering protocollen reinigen en ontsmetten van voertuigen en personen) en in milieutechnische voorzieningen (lucht en water).

7.2 Hygiëne

Rendac Son B.V. is gecertificeerd in het kader van ISO-9001. In bovengenoemde systemen liggen alle hygiëneprotocollen vast. In bijlage 7 zijn de van belang zijnde hygiëneprotocollen opgenomen. Middels interne en externe audits worden deze systemen periodiek gecontroleerd.

Met betrekking tot transport van ruiming en worden door de NVWA protocollen afgegeven voor het hygiënisch verantwoordelijk gereed maken van besmette lading voor transport door Rendac. Vervolgens beoordeelt Rendac, zonodig door externe controleurs, voorafgaand aan het transport of aan alle voorgaande eisen is voldaan, teneinde een verantwoord transport te kunnen borgen.

In geval van noodzaak van persoonlijke bescherming van medewerkers van Rendac zoals ingeval van hoogpathogene vogelgriep worden maatregelen genomen ter bescherming van de medewerkers (zie bijlage 7). Werkzaamheden kunnen pas dan aanvangen nadat adequate bescherming kan worden geboden. In bijlage 11 is een inventarisatie opgenomen van de benodigdheden die door de NVWA dienen te worden aangeleverd voordat met de ruiming kan worden gestart.

Het ministerie van LNV heeft aangegeven dat het zeer wenselijk is dat personen die (bij ruiming) in contact kunnen komen met (zowel hoog- als laag-)pathogene vogelgriepvirus preventief gevaccineerd moeten worden tegen de griep. De verantwoordelijkheid voor het aanbieden hiervan ligt bij de werkgever, in dit geval Rendac. Daartoe heeft Rendac geregeld dat een aantal loshalmedewerkers en medewerkers van de wasstraat preventief zijn gevaccineerd.

7.3 Milieuvoorzieningen

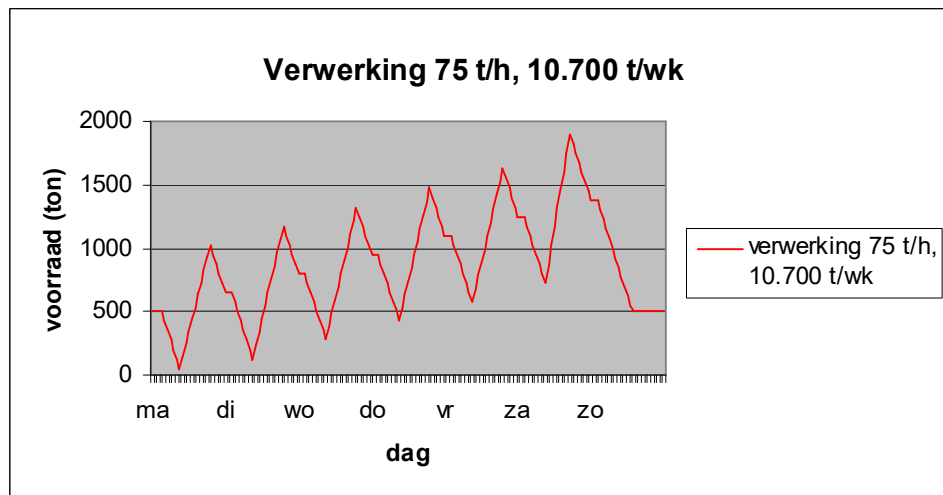
Sinds 28 maart 2003 is Rendac Son B.V. ook gecertificeerd in het kader van ISO-14001. Indien de verwerkingscapaciteit wordt vergroot door het verlengen van de bedrijfstijd, zal de geur- en geluidsemisatie en de daarmee gepaard gaande hinder met name in de weekeinden naar evenredigheid toenemen. In de omgevingsvergunning van Rendac Son is geregeld dat altijd de maximale effectieve bedrijfstijd mag worden gewerkt (zijnde 143 uren per week).

Langdurige opslag in loodsen ter overbrugging van de weekenden is om milieuhygiënische redenen ongewenst:

- voortijdig bederf, met als gevolg extra verontreiniging van het afvalwater en extra stank;
- meer handling met in potentie besmet materiaal;
- een grotere inspanning ten aanzien van reiniging en ontsmetting van personen en materiaal.

In het verleden is gebleken dat wanneer de afspraken, zoals beschreven in hoofdstuk 4, goed worden nageleefd, opslag in loodsen, niet noodzakelijk is.

In hoofdstuk 4.12 is de uitbreiding van de pasteurisatiecapaciteit beschreven. Hierdoor is het mogelijk om van maandag t/m vrijdag dagelijks extra materiaal op te slaan. In onderstaand figuur wordt grafisch de noodzakelijke buffercapaciteit weergegeven.



De totale theoretische benodigde buffercapaciteit blijkt 1.900 ton te zijn. In het verleden was een buffercapaciteit aanwezig van 1050 ton (bestaande pasteurisator en tussenvat). In 2010 is de buffercapaciteit met 850 ton uitgebreid.

Bijlage 1

Lijst dierziekten waarbij het calamiteitenplan in werking treedt

Dierziekte	Gevoelige diersoort ^{a,b)}	Zoönotisch	Ruiming besmette dieren/bedrijven ^{c)}
Mond- en klauwzeer (MKZ)	evenhoevigen	nee	ja
Peste des petits ruminants (PPR)	schapen, geiten, (rond)	nee	ja
Nodulaire dermatose (LSD)	rund	nee	ja
Afrikaanse paardenpest	paard	nee	ja
Klassieke varkenspest	varkens	nee	ja
Newcastle disease (ND)	pluimvee, andere vogels	ja	ja
Runderpest	rund (overige evenhoevigen)	nee	ja
Besmettelijke bovine pleuropneumonia	rund	nee	ja
Rift Valley fever	rund, schaap, geit	ja	ja
Schapen- en geitenpokken	schaap, geiten	nee	ja
Afrikaanse varkenspest	varken	nee	ja
Hoogpathogene aviaire influenza (HPAI)	pluimvee, andere vogels	ja	ja
Laagpathogene aviaire influenza (LPAI) ^{d)}	pluimvee, andere vogels	ja	ja
SARS-CoV-2	nertsen	ja	ja

Opm.: Het ministerie van LNV is bevoegd de lijst met dierziekten waarbij het calamiteitenplan in werking treedt te wijzigen.

- a) waarbij de overheid een rol speelt, handelingsperspectief heeft
- b) herkauwers, evenhoevigen, rund, schaap, geit, varken, pluimvee, paard diersoort tussen haakjes: dan minder belangrijke gastheer (wel besmet, niet ziek/besmettelijk)
- c) besmette dieren worden geruimd, wat inhoudt dat waarschijnlijk alle gevoelige dieren op een besmette locatie worden geruimd. Het besluit om bedrijven preventief te ruimen wordt door LNV genomen, afhankelijk van de ziekte en de situatie.
- d) Voor wat betreft hygiënemaatregelen (zie P-RSN-NL-10.111) blijft de normale situatie van kracht.

Bijlage 2

Toelichting op de gescheiden C1 en C3 verwerking bij Rendac Son B.V.

Op het terrein van Rendac Son zijn verwerkingslijnen voor categorie 1, 2 respectievelijk 3 materialen, zoals gedefinieerd in de EU bijproductenverordening 2009/1069/EG waarbij een categorie-indeling van de dierlijke bijproducten is ingevoerd. De volgende productielijnen met eindproducten en status van de te verwerken materialen worden onderscheiden:

Soort verwerkingslijn	eindproducten	status te verwerken materialen
C1 meellijn	C1 meel en C1 vet	cat. 1 en 2

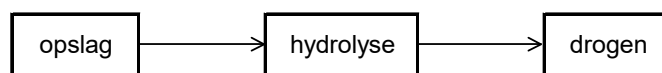
Soort verwerkingslijn	eindproducten	status te verwerken materialen
Verenmeellijn	Verenmeel	cat. 3
Bloedmeellijn	Bloedmeel	cat. 3

De eindproducten afkomstig van categorie 1 en 2 lijnen moeten worden verbrand (als biobrandstof); de eindproducten van categorie 3 lijnen zijn in principe geschikt voor diervoeders, petfood, nertsenvoeders, meststoffen e.d.

In hoofdstuk 4 wordt onder zekere voorwaarden de inzet van de categorie 3 lijnen genoemd voor de verwerking van categorie 1 en 2 materialen. Het betreft hier met name de verenmeellijn van Rendac Son B.V. alhoewel ten tijde van de crisis ten gevolge van de brand bij Rendac Son in september 2017 is ca. 2300 ton categorie 1 en 2 materiaal per week bij Sonac Burgum in de categorie 3 gemengde lijn verwerkt. Hierbij moet wel opgemerkt worden dat er op dat moment geen dierziekte was waardoor het gemakkelijker is om categorie 1 materiaal in een categorie 3 fabriek te verwerken. Inmiddels is er ook een categorie 2 lijn in Burgum die hiervoor ingezet zou kunnen worden.

1 – Inzet verenmeellijn Rendac Son B.V.

Door veren (= categorie 3 materiaal) naar andere verwerkers af te stoten kan er ruimte vrij gemaakt worden in de verenmeelfabriek van Rendac Son B.V. om pluimveekadavers te verwerken. Deze lijn is als volgt opgebouwd:



Hierdoor kan een voorbereekt halfproduct worden geproduceerd dat kan worden opgeslagen. Later kan dit halfproduct alsnog in de C1 verwerkingslijn worden gesteriliseerd en ontvet. Afhankelijk van de capaciteit van de C1 verwerkingslijn dient dit halfproduct tijdelijk opgeslagen te worden.

De capaciteit van deze lijn wordt weergegeven in onderstaande tabel:

tabel 2.1.1

		Normale bedrijfsvoering	maximale capaciteit bij dierziekten incl weekend
bedrijfstijd	h	108	143
maximale capaciteit	t/h	9	9
capaciteit per week	t/w	1.000	1.300

Uit bovenstaande tabel blijkt, dat tijdens dierziekten maximaal 1.300 ton pluimveekadavers in de verenmeelijn verwerkt kunnen worden. De verdeling over de dagen in de week is als volgt:

Tabel 2.1.2

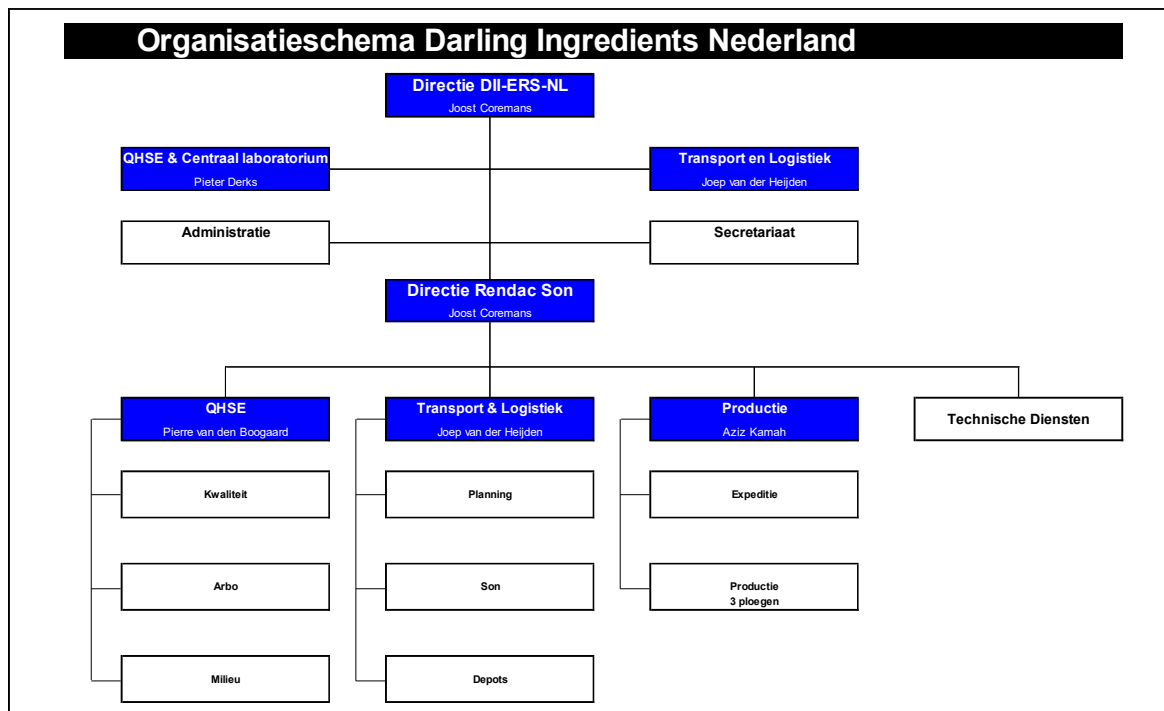
Verenmeelijn Rendac Son B.V.

	ma	di	wo	do	vr	za	zo	Totaal
Effectieve uren per dag	h/d	22	22	22	22	22	11	143
Capaciteit installatie	t/h	9	9	9	9	9	9	
Maximale capaciteit per dag	t/d	200	200	200	200	200	100	1.300

Wordt de verenmeelijn van Rendac Son B.V. bij calamiteiten ingezet voor de verwerking van categorie 1 en 2 materialen dan dient er verder rekening gehouden te worden met grote financiële consequenties. Overeenstemming is nodig voordat inzet mogelijk is. Het inzetten van categorie 3 bedrijven is een laatste optie. Daarnaast vervalt bij het overschakelen van de verwerking van categorie 3 materialen naar categorie 1 en 2 materialen de categorie 3 erkenning. Deze categorie 3 erkenning dient zekergesteld te worden.

Bijlage 3

a) Organisatieoverzicht Rendac Son B.V.



Rendac Son B.V.

Kanaaldijk Noord 20-21 Postbus 9
5691 NM SON 5690 AA SON
www.rendac.com
rendacson@rendac.com
telefoonnummer algemeen 0499-364500

Naam	Functie	Tel.nummer	Mobiel	E-mail
Joost Coremans	Directeur DII-ERS-NL		06-20610502	joost.coremans@darlingii.com
Werner Tak	Bedrijfsdirecteur	0499-364500		werner.tak@darlingii.com
Pieter Derks	Directeur QHSE & Centraal Lab DII-ERS-NL		06-22527629	pieter.derks@darlingii.com
Joep van der Heijden	Manager Transport en Logistiek		06-25462896	joep.vanderheijden@darlingii.com

Bijlage 3

b) Organisatieoverzicht calamiteiten/destructie overheid

CVO

Dhr Wim Pelgrim

Chief Veterinary Officer
Bureau Chief Veterinary Officer
Ministerie van Landbouw Natuur en Voedselkwaliteit
☎ 070-3784683
☎ 070-3786134
✉ w.pelgrim@minlnv.nl

Crisiscoördinator

Mevr. C.C.E.M. (Carolien) Koopmans

Coördinator crisismanagement
Departementale Crisiscoördinatie (DCC)
Ministerie van Landbouw Natuur en Voedselkwaliteit
☎ 06-48131204 / Piket 070-3785090
✉ c.c.e.m.koopmans1@minlnv.nl

Beleid

Mw. Ir E.J.M. (Marlies) Hanssen

DG Agro
Directie Dierlijke Agroketens en Dierenwelzijn (DAD)
Ministerie van Landbouw Natuur en Voedselkwaliteit
☎ 070-3797215
☎ 06-38825304
✉ e.j.m.hanssen@minlnv.nl

Dhr. Drs. M.C.W. (Matthijs) Schouten

DG Agro
Directie Dierlijke Agroketens en Dierenwelzijn (DAD)
Ministerie van Landbouw Natuur en Voedselkwaliteit
☎ 070-3798666
☎ 06-55484049
✉ m.c.w.schouten@minlnv.nl

Mw. M. (Mariska) Robakowski

DG Agro en Natuur
Directie Plantaardige Agroketens en Voedselkwaliteit (PAV)
Ministerie van Landbouw Natuur en Voedselkwaliteit
☎ 070-3784499
☎ 06-48132403
✉ m.robakowski@minlnv.nl

NVWA

Dhr. Drs. S.L.J.C. (Steven) Danneel

Coördinerend/specialistisch inspecteur
Nederlandse Voedsel- en Warenautoriteit (NVWA)
☎ 088-2230618
✉ s.l.j.c.danneel@nvwa.nl

Dhr. Ing. H.G.M. (Harry) van Putte

Senior Inspecteur auditor

Team voedselveiligheid industrie 4

Nederlandse Voedsel- en Warenautoriteit (NVWA)

☎ 088-2232164

☎ 06-15036118

✉ h.g.m.vanputte@nvwa.nl

Dhr. Ing. D.P. Vries

Senior Inspecteur Chef de Bureau

Team Preparatie en Innovatie

Nederlandse Voedsel- en Warenautoriteit (NVWA)

☎ 06-51613271

✉ d.p.vries@nvwa.nl

RRE

Dhr. M.J.M. (Marcel) Oosterwegel

DG Bedrijfsleven en Innovatie, Directie Regio

Ministerie van Landbouw Natuur en Voedselkwaliteit

☎ 070-8883143

☎ 06-48131509

✉ m.j.m.oosterwegel@minez.nl

RVO

Mw. Ir. H.J. (Heleen) Kamermans

Crisiscoördinator RVO

Team Incident Crisis Regie

Rijksdienst voor Ondernemend Nederland (RVO.nl)

Ministerie van Landbouw Natuur en Voedselkwaliteit

☎ 06-15886293

✉ heleen.kamermans@rvo.nl

I&W

Departementaal Coördinatiecentrum Crisisbeheersing Infrastructuur
en Waterstaat

☎ 0800-3518700

✉ dcc@minienw.nl

Bijlage 4

Vergunningensituatie

Hieronder is een overzicht weergegeven van de aan Rendac Son verleende en momenteel geldende milieuvergunningen.

Vergunningen Wabo

De complete revisievergunning (kenmerk 2021-034373, OLO 6013983) krachtens de Wabo is op 3 augustus 2022 definitief van kracht is geworden.

Wijzigingen

- Nr. 2022-09-018774 van 27 september 2022 (toestaan verwerking afvalstoffen met EURAL codes 191212)
- Nr. 2022-11-005524 van 10 november 2022 (uitbreiding met een nieuwe losplaats voor vet alsmede een natte koeltoren en opslag van hulpmiddelen)
- Nr. 2022-052238 van 22 december 2022 (tijdelijke koelinstallatie Ecoson)
- Nr. 2022-057463 van 15 februari 2023 (oprichten tweetal opslagsilo's (bleekarde en houtmeel) en een opslagtank (dierlijke vetten) bij Ecoson)
- Nr. 2023-010437 van 24 april 2023 (uitbreiding raffinage)
- Nr. 2023-017437 van 8 mei 2023 (realisatie UV installatie BN9002)
- Nr. 2023-018576 van 15 mei 2023 (afdekken tussenbeluchter en plaatsen luchtwasser)
- Nr. 2023-034760 van 17 augustus 2023 (vervangen van de bovengrondse opslagtank TK3090e door een nieuwe tank)
- Nr. 2023-029513 van 23 oktober 2023 (het oprichten van een tankstation voor het afleveren van gecompriemd biogas)

Natuurbeschermingswet

- Nr. C2140505 van 2 april 2015

Wet natuurbescherming

- Nr. Z/012689 van 14 juni 2017
- Nr. Z/113516-230272 van 9 oktober 2020 ivm nieuwe TNV

Watervergunning (Wtw)

- Waterwetvergunning U15032 van 25 juli 2012
- Beschikking Waterwet Z/20/075958 van 27 juli 2020 mbt 2^{de} ICC reactor
- Waterwetvergunning Z109703/D703726 van 1 februari 2021
- Waterwetvergunning 053951563 van 11 mei 2022

Grondwaterwet

- Vergunning voor het onttrekken van grondwater ten behoeve van verwerking van destructieafval, nr. 295185 van 23 november 1994 (definitieve beschikking)
- Vergunning voor het onttrekken van grondwater bij calamiteiten met nr. 1366389 van 16 januari 2008 (noodvoorziening gemeentelijke brandweer)
- Wijzigen van de tenaamstelling en aanvullen van de voorschriften van de Waterwetvergunning verleend aan Cebeson BV., Waterwetvergunning, Z.109703/D.703726, d.d. 1 februari 2022

Gebruikersvergunning

- Nr. 05.0019235 van 25 oktober 2005

Wet Dieren

Rendac Son heeft erkenningsnummer NL901.

Bijlage 5 Beschrijving C1 verwerkingslijn Rendac Son B.V.

De grondstoffen worden met speciaal daarvoor toegerust transport naar Son vervoerd. Deze grondstoffen bestaan uit slachtafvallen en kadavers. Van kalveren wordt indien mogelijk de huid verwijderd. Van runderen (afkomstig uit de EU-27 behalve Bulgarije en Roemenië) ouder dan 48 maanden wordt door een medewerker van de NVWA een monster van de hersenstam genomen. Deze worden tbv een BSE-test opgestuurd naar ID-DLO. (Runderen uit Bulgarije en Roemenië worden bemonsterd indien deze ouder zijn dan 24 maanden.)

In de fabriek worden de grondstoffen in bunkers ontvangen, verkleind en vervolgens snel gepasteuriseerd op ca. 80°C en opgeslagen in een tank. Sterilisatie gebeurt hierna batchgewijs volgens de in de EG vereiste (EG/1069/2009) temperatuur-, druk- en tijd- combinatie: 133°C, bij 3 bar (absoluut), gedurende 20 minuten.

Na de sterilisatie wordt het materiaal verpompaar gemaakt middels toevoeging van vet, waarna het water wordt verwijderd in 4 recompressie-valstroom-verdampers en in een twee-traps-vacuüm-verdamper. Door middel van decantatie (gebruik makend van centrifugaal krachten) wordt het recirculatievet verwijderd.

In de vetpersen wordt een groot gedeelte van het vet afgescheiden, zodat een koek met een vetgehalte van 13-16 % vet (analyse met petroleumether extractie) ontstaat. Deze koek wordt gekoeld tot ± 25°C. Om de kwaliteit van het product op een juiste wijze te kunnen sturen, wordt in de productie gebruik gemaakt van Nabij Infrarood Reflectie technieken (NIR).

Het gekoelde meel wordt opgeslagen in een silo waar, middels een continu rondloopsysteem, homogenisatie plaats vindt.

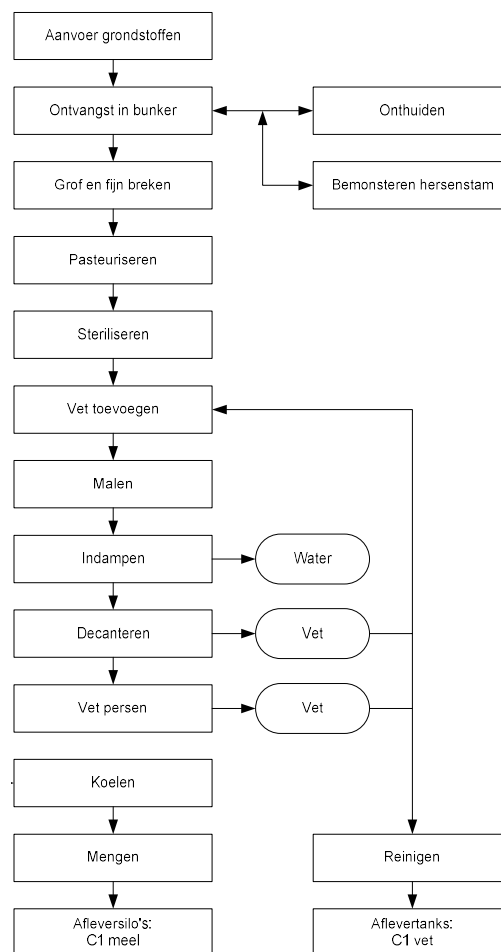
Een studie van de KEMA geeft aan dat het risico van besmetting van werknemers en afnemers van C1 meel met BSE-prionen ten gevolge van blootstelling aan diermeelstof op een verwaarloosbaar niveau ligt.

Hierbij wordt uiteraard ervan uitgegaan dat de juiste arbeidshygiëne in acht genomen wordt en dat bij stofconcentraties groter dan de MAC-waarde voor inhaleerbaar stof de verplichte ademhalingsbescherming wordt gedragen

Het geproduceerde vet wordt in tanks opgeslagen om te bezinken, vervolgens wordt het vet door decaners en filters gereinigd, om tenslotte als Cat. 1-vet te worden afgeleverd.

De aanvoer, productie en afzet worden volgens de kwaliteitssystemen van NEN-ISO 9001 intensief gecontroleerd en gecertificeerd.

Verder wordt Rendac B.V. intensief gecontroleerd door de NVWA



Bijlage 6 Potentieel buitenlandse verwerkers voor categorie 1 materialen

Naam en adres	Land en regio	Eigenaar of vertegenwoordiger	maximale reservecapaciteit (ton per week)
Rendac Icker GmbH & Co. KG Engterstrasse 101 D-49191 Belm-Icker Tel: 00 49 5468 779 0 Fax:00 49 5468 779 19	Duitsland Regio Niedersachsen	Geschäftsführer: Herr F. Horn	1500
Rendac Rotenburg GmbH & Co. KG Hesedorferweg 76 D-27356 Rotenburg Tel: 00 49 4268 931 30 Fax:00 49 4268 931 320	Duitsland Regio Niedersachsen	Geschäftsführer: Herr F. Horn	500
Rendac bvba Fabriekstraat 2 B-9470 Denderleeuw Tel: 00 32 5364 0211 Fax:00 32 5364 0303	België	Directeur: Dhr. S. Feyten	1250
Rendac Jagel GmbH Boklunderweg 24878 Jagel Tel: 00 49 4624 80240 Fax:00 49 4624 802420	Duitsland Regio Schleswig-Holstein	Geschäftsführer: Herr F. Horn	500

Daarnaast is bij een productiestoring bij Rendac in 2017 gebleken dat ook bij bedrijven buiten het concernverband grondstoffen verwerkt konden worden.



Procedure Overzicht hygiënemaatregelen ERS Son

1. Doel

Het geven van een overzicht van de bij ERS Son geldende hygiënemaatregelen.

2. Reikwijdte en toepassingsgebied

Alle geldende hygiënemaatregelen, zowel tijdens normale situaties als tijdens besmettelijke dierziektes of dreiging daarvan. De maatregelen gelden voor ERS Son, inclusief de overslagstations te Nijverdal en Woudenberg.

Deze procedure is uitsluitend een overzicht. Voor de precieze uitvoering gelden de diverse procedures en instructies en tussentijdse afspraken met NVWA en/of LNV. Deze vormen één onlosmakelijk geheel.

3. Taken, verantwoordelijkheden en bevoegdheden

Zie Werkwijze.

4. Definities en afkortingen

Crisisteam : ERS Son stelt een crisisteam vast waarin ten minste de bedrijfsdirecteur, QHSE-manager, Hoofd Productie en HR manager zitting hebben.

Status

- 1] Normale situatie : Geen dreiging van besmettelijke dierziektes in of buiten de Benelux
- 2] Dreiging dierziektes : In een buurland wordt een besmettelijke dierziekte vastgesteld bij een commerciële dierhouderij en een beschermingszone en/of bewakingszone ligt gedeeltelijk in Nederland, of er is een andere directe bedreiging voor de veestapel in Nederland waarbij door de werkgroep Calamiteitenplan Destructie Nederland aan het DBT wordt voorgesteld op te schalen naar status 2. DBT beslist hierover.
- 3] Dierziektes : In Nederland is een besmettelijke dierziekte vastgesteld bij commerciële dierhouderijen.

Zonering

- 1] Zone 1 cat. 1 : Ontvangst categorie 1 grondstoffen.
Zone 1 cat. 3 : Ontvangst categorie 3 grondstoffen.
- 2] Zone 2 : Parkeerterrein volle vrachtwagens grondstoffen.
- 3] Zone 3 : Overige terreinen + gebouwen (rein).

Afkortingen

- : AI = Aviaire Influenza (vogelgriep)
: HPAI = Hoog pathogene vogelgriep
: LPAI = Laag pathogene vogelgriep

5. Verwijzingen

De diverse procedures en instructies opgenomen in het programma Systems on Line.
- W-RSN-NL-10378 "Gebruik volgelaatsmasker bij uitbraak vogelgriep"

6. Werkwijze

6.1 Bepaling status hygiëneprogramma

De directie van ERS Son bepaalt, op basis van de onder H.4 genoemde uitgangspunten, welke status van toepassing is. Verder wordt bij dreiging dierziekten door de directie aangegeven of alle maatregelen zoals beschreven worden uitgevoerd of slechts een deel (afhankelijk van de mate van dreiging). De status dierziekte (status 3) blijft gehandhaafd zolang er een beschermingszone en/of bewakingszone binnen Nederland actief is.

Voor HPAI gelden uitzonderingen. Bij HPAI geldt de status dierziekte alleen in de loshal en alleen vanaf het moment dat ruimingscontainers worden gelost tot het moment dat de laatste container is gelost en de plek waar de vrachtwagens zijn gelost is ontsmet. Verder gelden uitzonderingen zoals aangegeven in de tabel. Bij LPAI blijft de normale situatie van kracht.

6.2 Uitvoering hygiëneprogramma

De uitvoering van de diverse hygiëneprogramma's gebeurt onder verantwoordelijkheid van de bedrijfsdirecteur.

6.3 Speciale programma's

Door ERS Son of door de overheid kunnen, afhankelijk van de situatie zoals soort dierziekte en omvang, speciale protocollen worden voorgeschreven. Deze extra protocollen zullen separaat worden ingevoerd en toegepast.

6.4 Overzicht hygiënemaatregelen voor status 1, 2 of 3

	Normale situatie	Dreiging dierziekten	Dierziekten
Terrein + gebouwen	Zone 1 elke week reinigen en ontsmetten	Idem	Idem
	Zone 2 + 3 elke week ontsmetten	Zone 2 + 3 elke week ontsmetten	Twee keer per dag zone 2 + 3 ontsmetten. Bij HPAI wordt alleen de plaats in de loshal gereinigd en ontsmet waar de ruimingscontainers zijn gelost.
	Schoeiselontsmetting bij zone-overgang: 2 --> 3	Schoeiselontsmetting bij zone-overgang: 2 <--> 3 3 <--> vrij	Idem
	Wielontsmetting bij zone-overgang: 2 <--> 3 2 <--> 1 3 --> vrij	Idem	Idem
Overslagdepots	Zone 1 elke dag reinigen en ontsmetten	Idem, evt. aangepaste maatregelen afhankelijk van situatie, door Crisisteam te bepalen	Idem, evt. specifieke maatregelen afhankelijk van situatie, door Crisisteam te bepalen.
Excursies/rondleidingen	Op aanvraag	Geen ¹	Geen ¹
Onthuidingsactiviteiten	Onthuiding toegestaan	Onthuiding toegestaan	Onthuiding stoppen ²

¹ Bij HPAI kunnen excursies/ rondleidingen na goedkeuring Directie plaatsvinden.

- ² Onthuiding wordt gestopt in geval van een zoönotische dierziekte, dit ter bespreking en in overleg met LNV. Behalve bij HPAI dan wordt het lossen van kadaverwagens en het onthuiden van runderen (kalveren) alleen gestopt tijdens de periode van lossing van de ruimingscontainers (status dierziekte in loshal). In geval van andere zoönotische dierziekten dient dit door het DBT te worden beslist en is dit o.a. afhankelijk of het gebruik van kadaverhuiden wordt toegestaan.
- Onthuidingsactiviteiten worden weer opgestart zodra de status dierziekte in de loshal niet meer geldt.
 - Na toestemming van de NVWA mag in het weekend materiaal van ruiming in de losput worden gelost zonder dit naar het pasteurisatievat te draaien (dit geldt alleen in geval van onderhoud aan Vat 1600).

	Normale situatie	Dreiging dierziekten	Dierziekten
Kledingvoorschriften			
Zone 1 cat. 1	Aparte kleding ¹	Idem	Idem
	Handschoenen	Idem	Idem
	Laarzen ¹	Idem	Idem
	Douchen bij einde dienst	Idem	Douchen bij verlaten zone 1
	--	--	Gebruik maken van voorgeschreven PBM ³
- Chauffeurs	Witte wegwerpoverall	Idem	Mogen cabine niet verlaten (douchen bij verlaten zone 1 niet verplicht).
- Wagenlosser ⁴	Witte stofjas	Idem	Mag cabine niet verlaten (douchen bij verlaten zone 1 niet verplicht). Bij HPAI worden wagenlossers ingezet tijdens het lossen van ruiming. Na lossen van ruimingsmateriaal en ontsmetting van de plek waar de vrachtwagens zijn gelost wordt dit opgeheven en mogen de chauffeurs zelf weer lossen. Tijdens lossingen van ruiming komt er verder geen personeel in de hal.
- Technisch personeel	Witte wegwerpoverall	Idem	Idem + douchen bij verlaten zone 1
- Schoonmaakdienst	Spuitpak P3 wegwerpmasker	Idem	Spuitpak Volgelaatsmasker met P3 filters ⁵ Bij HPAI alleen tijdens het schoonmaken na het lossen van ruimingscontainers.

	Normale situatie	Dreiging dierziekten	Dierziekten
Kledingvoorschriften - vervolg			
Zone 1 cat. 3 - Schoonmaakdienst	Aparte kleding ²	Idem	N.v.t.
	Handschoenen	Idem	
	Laarzen ²	Idem	
	Douchen bij einde dienst	Idem	
	Spuitpak P3 wegwerpmasker	Idem	
Zone 2 - Productiepersoneel - Technisch personeel - Externe medewerkers - Eigen chauffeurs - Schoonmaakdienst	Bedrijfsschoeisel en -kleding verplicht. Bij einde dienst kleding wisselen en douchen	Idem, indien geen Rendac bedrijfskleding wordt gedragen, dan wegwerpoverall ⁶	Idem ⁶
	Bedrijfsschoeisel en -kleding verplicht. Bij einde dienst kleding wisselen.	Idem, indien geen Rendac bedrijfskleding wordt gedragen, dan wegwerpoverall ⁶	Idem ⁶
	Spuitpak P3 wegwerpmasker	Idem	Idem
Zone 2 - Kantoorpersoneel - Bezoekers - Externe chauffeurs	Indien productiegebouwen worden betreden beschermende kleding (incl. bedrijfsschoeisel)	Idem, indien geen Rendac bedrijfskleding wordt gedragen, dan wegwerpoverall ⁶	Idem ⁶
Zone 3 - Productiepersoneel - Technisch personeel - Externe medewerkers - Eigen chauffeurs - Schoonmaakdienst	Bedrijfsschoeisel en -kleding verplicht. Bij einde dienst kleding wisselen en douchen	Idem ⁶	Idem ⁶
	Bedrijfsschoeisel en -kleding verplicht. Bij einde dienst kleding wisselen.	Idem ⁶	Idem ⁶
	Spuitpak P3 wegwerpmasker	Idem	Idem
Zone 3 - Kantoorpersoneel - Bezoekers - Externe chauffeurs	Indien productiegebouwen worden betreden beschermende kleding (incl. bedrijfsschoeisel)	Idem ⁶	Idem ⁶

¹ Per dienst schone, herkenbare kleding die uitsluitend in zone 1 cat. 1 komt (incl. onderkleding) die na elke dienst gewassen of vernietigd wordt.

² Per dienst schone, herkenbare overkleding die uitsluitend in zone 1 cat. 3 komt.

³ Volgelaatsmasker alleen ten tijde van lossen van besmette ruimingen van HPAI totdat materiaal in pasteurisatievat is geschroefd.

⁴ Medewerker op Rendac terrein die voor intern transport zorgt en wagens lost.

⁵ Het gebruik van een volgelaatsmasker dient te geschieden volgens W-RSN-NL-10378.

⁶ Op zone 3 hoeft in geval van dierziekte geen wegwerpoverall te worden gedragen en blijven in zone 3 de kledingvoorschriften voor de normale situatie gelden. In zone 2 moet bij dierziekte wel een wegwerpoverall gedragen worden indien geen Rendac bedrijfskleding wordt gedragen. *Rendac bedrijfskleding is kleding die door Rendac (op het bedrijf zelf of extern) gereinigd wordt.*

	Normale situatie	Dreiging dierziekten	Dierziekten
Transportmiddelen grondstoffen			
Alle Transporten. Geldt altijd	Route wordt gereden volgens geplande routevolgorde	Idem + na laatste laadadres rechtstreeks naar losadres rijden	Idem
	Zowel volle als lege wagens altijd met gesloten dakluiken en achterklep rijden, behalve tussen loshal en wasstraat	Idem	Ook tussen loshal en wasstraat met gesloten dakluiken en achterklep rijden
	Voor vertrek van elk laadadres wagen inspecteren op hygiëne	Idem	Idem
	Na lossen wassen en ontsmetten	Idem	Idem
Klikottransport + laden bij slachthuizen	Normale instructies - zie chauffeurshandboek	Idem	Bij laden op het terrein van de klant voor vertrek wielen en wielkasten ontsmetten
	Normale instructies - zie chauffeurshandboek	Idem	Schoeisel, handschoenen, hefinrichting en treeplanken ontsmetten
Kadavertransport	Erfabonnement geldig	Bij HPAI: erfabonnement geldig m.u.v beschermingszone en/of bewakingszone. Overige dierziekten: oprijden op erven alleen toegestaan na overleg in crisisteam ¹ . Op erven waar een koelkelder is geplaatst is oprijden toegestaan.	Bij HPAI: erfabonnement geldig m.u.v beschermingszone en/of bewakingszone. Overige dierziekten: oprijden op erven alleen toegestaan na overleg in crisisteam ¹ . Op erven waar een koelkelder is geplaatst is oprijden toegestaan.
	Wielen en wielkasten ontsmetten bij wegrijden, klem ontsmetten na iedere ophaling	Idem	Idem
	Normale instructies - zie chauffeurshandboek	Bij insteken (max. 1 wagenlengte op inrit) 2x wielen + wielkasten ontsmetten (voor en na insteken)	Idem
	Normale instructies - zie chauffeurshandboek	Idem	Na elke ophaling schoeisel, handschoenen en treeplanken ontsmetten

¹ Erfladingen in geval van dode paarden kan afhankelijk van de lokale situatie en aanwezigheid van dierziektegevoelige dieren al dan niet worden toegestaan na overleg in het crisisteam van Rendac Son.

	Normale situatie	Dreiging dierziekten	Dierziekten
Transportmiddelen grondstoffen - vervolg			
Kadavertransport in beschermingszone en/of bewakingszone ingesteld door overheid	N.v.t.	N.v.t.	Separate ophaalroute binnen beschermingszone en/of bewakingszone ¹
			Witte wegwerpoverall aantrekken bij binnenrijden beschermingszone en/of bewakingszone wanneer geladen gaat worden op bedrijven waar dierziektegevoelige dieren zijn.
			Alleen wagens met dakluiken

¹ Vooraf laden buiten de beschermingszone en/of bewakingszone is wel toegestaan maar na inrijden van de beschermingszone en/of bewakingszone mag alleen geladen worden in dit gebied waarna de lading direct en rechtstreeks moet worden afgevoerd naar Rendac Son, naar een containerwisselplaats of naar een overslagstation mits dit overslagstation in de betreffende beschermingszone en/of bewakingszone is gelegen. In geval van HPAI kan een overslagstation tevens als containerwisselplaats dienen, ook als het overslagstation niet in de betreffende beschermingszone en/of bewakingszone is gelegen.

	Normale situatie	Dreiging dierziekten	Dierziekten
Geblokkeerde bedrijven buiten beschermingszone en/of bewakingszone	N.v.t.	Wijze van ophalen wordt voorgeschreven door veterinaire autoriteiten: - Één op één transport, of - Laden als laatste in de route, of - Route met uitsluitend geblokkeerde bedrijven	Witte wegwerpoverall aantrekken vóór laden bij 1e adres (indien in een beschermingszone en/of bewakingszone) en stoelhoes gebruiken
			Kadaverplaats ontsmetten
			Na elke ophaling schoeisel, handschoenen en treeplanken ontsmetten

	Normale situatie	Dreiging dierziekten	Dierziekten
Ruimingen	N.v.t.	Separaat ophalen per bedrijf of op aanwijzing veterinaire autoriteiten Hygiënemaatregelen op ruimingslocatie op aanwijzing van de NVWA opvolgen. Voor vertrek bij laadadres wagen laten ontsmetten door veterinaire autoriteiten. Chauffeur dient zich in de wasstraat te houden aan de geldende voorschriften voor wasstraat Voor verlaten Rendac-terrein douchen (ook tussen ritten)	

Bij MKZ: Na ruiming gedurende 24 uur geen contact toegestaan, tenzij de quarantaineregeling een andere periode voorschrijft, met evenhoevige dieren voor betrokken chauffeurs, medewerkers loshal, medewerkers wasstraat en medewerkers Technische Dienst die in loshal zijn geweest.

Bij Hoog-pathogene vogelgriep: Na ruiming gedurende 24 uur geen contact toegestaan, tenzij de quarantaineregeling een andere periode voorschrijft, met pluimvee voor betrokken chauffeurs, medewerkers loshal en medewerkers wasstraat. Verder wordt sterk aanbevolen een griepsput te halen.

6.5 Ontsmettingsmiddelen

Te gebruiken ontsmettingsmiddelen zijn beschreven in W-RSN-NL-10215.

7. **Te gebruiken formulieren en hulpmiddelen**

Zie §6.4.

Zie W-RSN-NL-10456 Handhygiëne

Work instruction Hygiëneregels voor kadaverchauffeurs - Extra regels - Ruimingen (status 2 of 3)

LET OP: Er is sprake van een besmettelijke dierziekte (status 2 of 3). Er gelden nu extra regels!

De standaard hygiëneregels blijven geldig! In deze instructie worden de volgende aanvullingen of wijzigingen op de standaardregels gegeven.
(Vink alle punten af wanneer deze zijn uitgevoerd!)

- 1[] Als een bedrijf wordt geruimd dan gebeurt dit door of onder toezicht van de veterinaire autoriteiten.
Houd u aan de instructies van de veterinaire autoriteiten.
- 2[] Ruimingen worden uitsluitend één op één geladen, tenzij door de veterinaire autoriteiten anders wordt bepaald.
- 3[] Leg de transportincident actiekaart op een zichtbare plek in de cabine.
- 4[] Voor het verlaten van het Rendac-terrein ontsmet u schoenen(zolen), treeplank, pedalen en rubberen mat met sterillium (alleen bij status 3). Deze is verkrijgbaar bij de portier.
- 5[] Iedere keer dat u op het onreine terrein (= zone 2 Rendac en ruimingslocatie) uitstapt trekt u een nieuwe witte wegwerpoverall aan en doet u schoenhoezen om uw schoenen. Deze handelingen moeten zoveel mogelijk in de cabine gebeuren. Indien u weer wilt instappen (bv om de wagen te verzetten) dient u eerst uw handen en gezicht te wassen, en vervolgens (juist voordat u instapt) schoenhoezen en witte wegwerpoverall uit te trekken. De cabine blijft op deze manier rein.
Opm.: Indien u op de ruimingslocatie door de coördinator andere (wegwerp)-kleding aangeboden krijgt dan dient u deze te gebruiken en u om te kleden conform de instructie aldaar.
- 6[] Bij aankomst op de ruimingslocatie dient u direct alle voorbereidingen te treffen. Zoals het aanbrengen van ADR markering, het openen van de dakluiken, etc. Op deze manier verloopt het ruimingsproces zo soepel mogelijk.
- 7[] Controleer voor het laden of de wagen lekvrij is.
- 8[] Draag tijdens het laden (alleen bij laag pathogene vogelgriep) een bril en P3-stofmasker of (alleen bij hoog pathogene vogelgriep) een volgelaatsmasker (verkrijgbaar bij de planning).
Opm.: Indien u op de ruimingslocatie door de coördinator andere PBM's aangeboden krijgt dan dient u deze te gebruiken en deze te gebruiken conform de instructie aldaar.
- 9[] De wagen mag maximaal voor 90% beladen worden. Waarschuw zondig tijdig de transportplanning.

-
- 10[]] Indien er levende dieren in de wagen worden geconstateerd: niet wegrijden en overleggen met de veterinaire autoriteiten.

 - 11[]] Controleer of de wagen uitwendig schoon is. Zonodig eerst goed reinigen of laten reinigen.
Opm.: De veterinaire autoriteiten controleren ook of de wagen uitwendig schoon is, maar het is belangrijk dat u dit zelf ook doet.

 - 12[]] Heeft u de wagen verlaten dan ontsmet u voor het instappen eerst schoenen(zolen), treeplank en handschoenen met sterillium.

 - 13[]] Na het laden overall en stoelhoes achterlaten op de daartoe bestemde plaats op de ruimingslocatie. Indien hier geen mogelijkheid voor is dan opbergen in de meegenomen vuilniszak en bij terugkomst in de klike werpen.
Opm.: Indien op de ruimingslocatie door coördinator andere aanwijzingen worden gegeven voor douchen en omkleden dient u deze aanwijzingen op te volgen.

 - 14[]] De veterinaire autoriteiten de wagen geheel (incl. buitenzijde cabine) laten ontsmetten voor wegrijden. Laat de wagen na het laden verzegelen, onderteken de formulieren van de veterinaire autoriteiten en neem een kopie mee.

 - 15[]] Na het laden rijdt u rechtstreeks (en zoveel als mogelijk via hoofdwegen) naar uw losadres. Rijd indien dit hieronder is aangegeven via de deze voorgeschreven route. Overslag is niet toegestaan.
.....
.....
.....
.....
.....

 - 16[]] Na melding bij de ingangscntrole wordt de wagen direct gelost rechtstreeks in de bunker.

 - 17[]] In de loshal wordt de wagen door het loshalpersoneel na het lossen in en uitwendig schoongespoten en ontsmet.

 - 18[]] In de wasstraat wordt de wagen geheel gewassen en ontsmet.

 - 19[]] U bent verplicht eerst te douchen voor u het terrein verlaat (ook bij tussenlossing).

 - 20[]] IN GEVAL VAN MKZ is contact met evenhoevigen binnen een termijn van 24 uur verboden. Tenzij de Quarantaine regeling een andere periode voorschrijft.

 - 21[]] IN GEVAL VAN VOGELGRIEP is contact met pluimvee binnen een termijn van 24 uur verboden. Tenzij de Quarantaine regeling een andere periode voorschrijft.

22[] Bij een ongeluk zal de instructie zoals aangegeven op de transportincident actiekaart worden gevolgd. Bij een ongeval waarbij, dierlijk rest-materiaal uit de wagen is gekomen moet de transportplanning worden gebeld. De transportplanning neemt contact op de NVWA (Edwin Vries). De NVWA regelt vervolgens een schoonmaakploeg om e.e.a. op te ruimen en te ontsmetten.

Uitrusting meenemen	Contactpersoon Rendac Son	
Witte overall	Stan van Rheenen	0499 - 364607 06 - 22797611
Stoelhoes		
Vuilniszak		
Sterillium		
Evt. bril, spoelwater en P3-stofmasker (filtrerend halfmasker P3) of volgelaatsmasker		

Naam Chauffeur

Kenteken

Handtekening

Procedure Maatregelen ter bescherming van medewerkers bij uitbraak van Vogelgriep

1. Doel

In deze procedure is aangegeven welke maatregelen er kunnen worden genomen om te voorkomen dat medewerkers van Rendac Son worden besmet met het Vogelgriepvirus.

2. Reikwijdte en toepassingsgebied

Deze procedure geldt tijdens een (vermoedelijke) uitbraak van Vogelgriep en heeft betrekking op de medewerkers van Rendac Son die tot de risicogroep behoren. Uitgangspunt is dat er enerzijds voorkomen moet worden dat deze medewerkers door pluimvee geïnfecteerd raken met hoog-pathogene aviaire influenza en anderzijds dat deze groep ook geen "normale" griep mag krijgen.

3. Taken, verantwoordelijkheden en bevoegdheden

Zie werkwijze.

4. Definities en afkortingen

Risicogroep: Die groepen medewerkers welke vanwege hun werkzaamheden een verhoogd risico lopen te worden besmet met het Vogelgriepvirus.

Hiertoe behoren:

- Medewerkers van de loshal die structureel tijdens uitbraak Vogelgriep werkzaamheden verrichten in zone 1, te weten lossers en ontkoppers.
- Medewerkers wasstraat.
- Eventueel de medewerkers van de verenmeelfabriek, mits hier kadavers worden verwerkt.

Opmerking: alle overige medewerkers, waaronder chauffeurs, zouden in contact kunnen komen met mogelijk besmet materiaal maar vanwege de maatregelen die getroffen worden tijdens uitbraak Vogelgriep én het juiste gebruik van PBM's, is er geen sprake van verhoogd risico. Wel wordt iedereen ten zeerste geadviseerd jaarlijks een griepvaccinatie te halen.

5. Verwijzingen

W-RSN-NL-10270 "Het gebruik van persoonlijke beschermingsmiddelen bij uitbraak van Vogelgriep"

P-RSN-NL-10111 "Procedure Overzicht hygiënemaatregelen ERS Son"

6. Werkwijze

6.1 Acties bij (vermoedelijke) uitbraak Vogelgriep

Een griepvaccinatie wordt te allen tijde zeer sterk geadviseerd voor medewerkers die tot de risicogroepen behoren en aan alle medewerkers aangeboden.

6.2 Gebruik van persoonlijke beschermingsmiddelen (PBM)

Aan de medewerkers die tot de risicogroep behoren zullen (ook bij laag-pathogene vogelgriep) PBM's ter beschikking worden gesteld.

In werkinstructie "Het gebruik van persoonlijke beschermingsmiddelen bij uitbraak van Vogelgriep" zijn specifieke richtlijnen ten aanzien van type PBM en het gebruik van PBM tijdens Vogelgriep vastgelegd.

Wanneer door medewerkers, die niet in de risicogroep vallen, tijdens uitbraak Vogelgriep werkzaamheden moeten verrichten in zone 1 of aan installaties vóór de sterilisatieketels dan kunnen deze uitgevoerd worden door gebruik te maken van de juiste PBM's. Ook hiervoor geldt de werkinstructie "Het gebruik van persoonlijke beschermingsmiddelen bij uitbraak van Vogelgriep". Bij voorkeur worden deze werkzaamheden uitgevoerd door medewerkers die een griepvaccinatie hebben ontvangen.

Chauffeurs die naar een ruiming gaan mogen op de ruimingslocatie niet in de door de NVWA aangegeven afgeschermd zone komen en mogen zeker niet deelnemen aan ruimingsactiviteiten, zoals het laden van de containers. Indien mogelijk wordt op de ruimingslocatie de cabine niet verlaten. In dat geval voldoen de verstrekte PBM's en instructies en is er geen sprake van een verhoogd risico op besmetting.

Voor alle medewerkers, waaronder ook chauffeurs, gelden verder de maatregelen zoals die in P-RSN-NL-10111 zijn opgenomen.

6.3 Toedienen van griepvaccinatie

Een griepvaccinatie wordt te allen tijde zeer sterk geadviseerd voor medewerkers die tot de risicogroep behoren. Alle medewerkers kunnen door een door Rendac Son aangewezen arts (bv bedrijfsarts) worden gevaccineerd. De aanvraag voor het halen van een griepvaccinatie loopt via de afdeling HR. Zij bepalen welke arts wordt aangewezen.

7. Te gebruiken formulieren en hulpmiddelen

F-RSN-NL-10125 "Ontvangstverklaring griepvaccinatie"

Bijlage 1: GGD Wat te doen bij gezondheidsklachten

Bijlage 8

In deze bijlage is de procedure opgenomen waarin is vastgelegd op welke wijze C1 meel extern kan worden opgeslagen.



P-RSN-NL-10085
revisie: 5
datum: Mar 2, 2017

Procedure Externe opslag van eindproducten

1. Doel

De selectie van en toezicht op opslagplaatsen ten behoeve van de (tijdelijke) opslag van eindproducten van Rendac Son BV, Sonac Son BV en Ecoson BV.

2. Reikwijdte en toepassingsgebied

De selectie van opslaglocaties ten behoeve van de opslag van eindproducten buiten het eigen bedrijfsterrein en het toezicht daarop bij gebruik.

3. Taken, verantwoordelijkheden en bevoegdheden

- De Productieleider is in overleg met de afdeling Verkoop verantwoordelijk voor het signaleren van de noodzaak tot externe opslag.
- De afdeling Verkoop is daarnaast ook verantwoordelijk voor de selectie van een geschikte opslaglocatie en ondersteunt de Bedrijfsdirecteur bij het laten tekenen van de huurovereenkomst en de QHSE-manager bij het treffen van maatregelen bij gebleken afwijkingen hierop.
- De QHSE-manager is tevens verantwoordelijk voor het toezicht op de opslaglocaties. Dit toezicht wordt uitgevoerd door de Coördinator Kwaliteit, welke hierover rapporteert en daarnaast overige relevante documenten beheert.

4. Definities en afkortingen

-

5. Verwijzingen

- K-RSN-NL-10005 "Keuringsplan Eindproducten ERS SON"
- W-RSN-NL-10352 "Monsternamen ten behoeve van analyses"
- Europese Verordeningen 1069/2009 en 142/2011
- Revisievergunning Wet Milieubeheer 2004

6. Werkwijze

6.1 Selectie externe opslagplaatsen

De Productieleider signaleert in overleg met afdeling Verkoop de noodzaak tot externe opslag van eindproducten. Verkoop draagt vervolgens zorg voor de selectie van geschikte opslaglocaties.

Allereerst dient gekeken te worden of de locatie over de juiste opslagerkenning beschikt. Via de website van de NVWA kan het register van erkende bedrijven worden geraadpleegd. Als borging dient de externe locatie een kopie van de betreffende erkenning(en) aan te leveren, welke door de Coördinator Kwaliteit worden gearchiveerd.

Voor opslag van categorie 3 producten dient ook een kopie van de GMP+ erkenning overhandigd te worden. Beschikt het bedrijf hier niet over, dan mogen deze producten na externe opslag niet meer naar de petfood- en feedindustrie geleverd worden.

Indien wordt overgegaan tot een overeenkomst draagt de Bedrijfsdirecteur, in overleg met Verkoop, zorg voor ondertekening van de standaard huurovereenkomst. Deze procedure dient onderdeel te zijn van de overeenkomst, op iedere pagina geparafeerd door de verhuurder als bevestiging van akkoord.

Hieronder volgt een overzicht van eisen waaraan de opslag zal moeten voldoen. Per individuele overeenkomst kunnen hier aanvullende eisen gesteld worden die niet in deze procedure zijn vastgelegd.

6.2 Algemene eisen voor opslag

Uit VO 142/2011 komen de volgende eisen voort (Bijlage IX, Hoofdstuk III):

1. *Bedrijfsruimten waarin verwerkte producten die afgeleid zijn van categorie 3- materiaal worden opgeslagen, mogen zich niet op dezelfde plaats bevinden als bedrijfsruimten waarin verwerkte producten die afgeleid zijn van categorie 1- of categorie 2-materiaal worden opgeslagen, tenzij zulks in volledig gescheiden gebouwen gebeurt.*
2. *Het bedrijf moet*
 - a) *een overdekte ruimte hebben voor het laden/lossen van de dierlijke bijproducten, m.u.v. gebruik van gesloten systemen (zoals bij vet) of big bags (bij melen);*
 - b) *zo gebouwd zijn dat het eenvoudig kan worden gereinigd en ontsmet. Vloeren moeten zo aangelegd zijn dat vloeistoffen gemakkelijk wegvloeien;*
 - c) *voorzien zijn van adequate toiletten, kleedlokalen en wastafels voor het personeel; en*
 - d) *voorzien zijn van adequate voorzieningen ter bescherming tegen schadelijke dieren zoals insecten, knaagdieren en vogels.*
3. *Het bedrijf moet beschikken over adequate voorzieningen voor het reinigen en ontsmetten van de (open of afsluitbare) recipiënten waarin de producten worden geleverd, en van de voertuigen, met uitzondering van schepen, waarin ze worden vervoerd. Er moet worden gezorgd voor adequate voorzieningen voor het ontsmetten van de wielen van de voertuigen.*
4. *De producten moeten adequaat worden opgeslagen totdat ze verder worden verzonden.*

6.3 Aanvullende eisen voor opslag van melen

Naast hetgeen beschreven onder 6.2 geldt voor melen:

- Voordat overgegaan wordt tot de opslag van dierlijk meel van categorie 1 dienen zowel Rendac Son als de betreffende opslaglocatie hierover de (lokale) nVWA te informeren. De nVWA moet de kans krijgen om de loods voor aanvang te inspecteren.
- De opslagplaats bestemd voor de opslag van melen in big bags moet in vakken worden verdeeld. De big bags worden opgeslagen per blok van maximaal 1250 stuks, deze moeten eenzijdig met een heftruck bereikbaar zijn.
- De opslagplaats bestemd voor de opslag van melen in bulk moet in compartimenten worden verdeeld die fysiek van elkaar gescheiden zijn door middel van een muur. Het product wordt opgeslagen per compartiment van maximaal 1250 ton welke eenzijdig met een shovel bereikbaar moet zijn.
- Ter controle op broei dient eenmaal in de 2 weken de temperatuur op tenminste 5 punten per blok/compartiment door de opslaghouder te worden opgenomen en vastgelegd.
- Bovengenoemde temperatuurregistraties dienen binnen 1 werkdag na opname per e-mail te worden doorgegeven naar de Coördinator Kwaliteit.

-
- Indien een gemeten temperatuur 50°C overschrijdt, wordt de meetfrequentie verhoogd naar eenmaal per dag.
 - Indien een gemeten temperatuur 80°C overschrijdt, worden er in overleg met de QHSE Manager maatregelen getroffen (zoals bijvoorbeeld het uitrijden en/of koelen van betreffend compartiment).
 - De productielocatie neemt in overweging om bij opslag in bulk antioxidant toe te voegen aan het product, om de kans op broei te verkleinen. Zoals beschreven in de Revisievergunning Wet Milieubeheer moet de dosering minimaal 10 mg antioxidant per kg vet bedragen.

6.4 Aanvullende eisen voor opslag van vetten

Naast hetgeen beschreven onder 6.2 geldt voor vetten:

- Opslagplaatsen van ISCC-gecertificeerde producten moeten bekend zijn bij de certificerende instantie. De Coördinator Kwaliteit draagt zorg voor de verstrekking van deze informatie.

6.5 Aanvullende eisen bij opslag van meerdere categorieën/typen product

Naast hetgeen beschreven onder 6.2 gelden er aanvullende maatregelen bij de opslag van producten van verschillende categorieën. Deze gelden ook indien er verschillende soorten producten van dezelfde categorie (bijvoorbeeld gehydrolyseerde eiwitten en verwerkte dierlijke eiwitten) op dezelfde locatie worden opgeslagen:

- Indien meerdere typen categorie 3 eindproduct worden opgeslagen, moeten deze worden behandeld alsof het producten van verschillende categorieën zijn (dus fysiek gescheiden opslag).
- Indien een loods in gebruik is geweest voor dierlijke bijproducten van een willekeurige categorie en men wil hier producten met een hoger categorienummer (of van een ander type, zoals hierboven beschreven) in op gaan slaan, dient deze te worden gereinigd en ontsmet.
- Indien in een loods categorie 1 meel in bulk opgeslagen heeft gelegen en de overeenkomst hiervoor ten einde loopt, dient deze te allen tijde gereinigd en ontsmet te worden.

6.6 Toezicht op opslagplaatsen

Toezicht op opslaglocatie vindt plaats onder verantwoordelijkheid van de QHSE-manager.

Coördinator Kwaliteit voert bij meelopslagen eenmaal per kwartaal een inspectie uit bij de opslag. Hierbij wordt gelet op:

- de naleving van bovengenoemde wijze van opslag.
- de naleving van de eisen zoals gesteld in EU-verordeningen 1069/2009 en 142/2011.
- de algemene staat van de opslaglocatie.

De vetopslagen worden bezocht vóór ingebruikname. Onder normale omstandigheden is er geen noodzaak voor periodiek toezicht. Mochten er aanwijzingen zijn dat zaken niet lopen zoals ze zouden moeten, zal er alsnog geauditeerd worden.

Alle bevindingen met betrekking tot het toezicht worden door de Coördinator Kwaliteit schriftelijk vastgelegd; afwijkingen worden direct gerapporteerd aan de QHSE-manager en de Bedrijfsdirecteur. Deze draagt in overleg met Verkoop zorg voor corrigerende maatregelen.

Bij beëindiging van het gebruik van de externe opslaglocatie draagt de QHSE-manager zorg voor een beoordeling van de eventueel noodzakelijke hygiënemaatregelen. Alle bijzonderheden met betrekking tot de externe opslag van eindproducten worden gerapporteerd in het kwaliteitsoverleg.

6.7 Monstername

Monstername en analyses van vrachten van de productielocatie naar externe opslag geschieden op basis van de instructie "Monstername ten behoeve van analyses" (W-RSN-NL-10352) en het "Keuringsplan Eindproducten ERS Son" (K-RSN-NL-10005).

Voor deze doeleinden worden ze beschouwd als aflevering van eindproduct.

Voor afvoer vanaf de productielocatie worden geen aanvullende monsters genomen of analyses gedaan. Uitzonderingen hierop zijn klant-specifieke eisen zoals vastgelegd in het keuringsplan. Ook kunnen aanvullende maatregelen worden getroffen indien er off-spec materiaal is opgeslagen.

6.8 Afwijkingen

Indien een opslaglocatie afwijkende procedures heeft ten opzichte van bovenstaande, kunnen deze worden voorgelegd aan de QHSE Manager. In overleg kan de opslaglocatie akkoord krijgen voor het hanteren van hun eigen procedure in plaats van de betreffende inhoud van dit document. In alle andere gevallen zal een opslaglocatie hun eigen procedures in aanvulling op deze hanteren.

Afwijkingen op de gestelde eisen dienen binnen 1 werkdag schriftelijk door de opslaglocatie te zijn doorgegeven aan de QHSE Manager. Los daarvan zal de opslaglocatie zelf nog steeds corrigerende en/of preventieve actie moeten ondernemen om de afwijking te verhelpen.

7. Te gebruiken formulieren en hulpmiddelen

- Standaard huurovereenkomst

Bijlage 9:

Matrix met voor- en nadelen van de diverse opschalingsopties

Verwerkingsopties	Veterinair	Humaan	Milieutechnisch	Communicatie	Kostenraming/ton	Juridisch
A Opvullen capaciteit door minder reguliere aanvoer tijdens dierziekten	+	+	+	0	0	0
B Verlengen productietijd van de cat. 1 meelijn van 108 naar 143 effectieve uren/week	+	+	+	0	0	0
C Afvoer zuiveringsslibben waterzuivering	?	?	+	0	?	0
D1 Rechtstreeks afvoer van cat. 1 en 2 materiaal naar het buitenland	+	+	+	0/-	?/-	0
D2 Afvoer voorbewerkt cat. 1 en 2 materiaal naar het buitenland	+	+	+	0/-	?/-	0
E1 Verbranden waterige stromen (zoals slurry) door AVI	+	+	-	0	?/-	0
E2 Crushen en verbranden van welzijns- en preventief geruimde dieren bij de AVI	+	+	0/-	-	0/-	-
F Invriezen en opslaan van niet besmet geslachte kadavers in vrieshuizen	+/0	0	-	0	--	0
G Rechtstreekse afvoer opkoop van onbewerkt en niet-besmet materiaal naar het buitenland	+/0	0	0	0	0/-	0
H1 Direct storten onbewerkte en niet-besmet cat. 1 en 2 materialen op afvalstorten	--	-	-	-	0/-	-
H2 Afvalstromen van AVI (zoals huisvuil) storten t.b.v. extra capaciteit verbranding cat.1 of 2						
I Inzetten van cat. 3 productielijnen met hogedruksterilisatie voor de verwerking van cat. 1 en 2	+	0/+	0/-	-	--	+/0

+	wenselijke optie
0	neutrale optie
-	onwenselijke optie
--	zeer onwenselijke optie
?	onbekend

Opmerking:

De afwegingen die het ministerie van LNV hanteert ten tijde van een calamiteit voor de verwerking van destructiemateriaal is toegelicht in een brief aan de Provincie Noord-Brabant (brief van 16 dec. 2010 met als referentie VDC 10.2914/SVW).

Bijlage 10:

Diverse procedures mbt ADR



P-RSN-NL-10174
revisie: 2
datum: Jan 30, 2017

Procedure Routebepaling bij ADR transporten

1. Doel

Informereren van chauffeurs en medewerkers van de afdeling Transport en Logistiek van Rendac Son over de te rijden route in geval van ADR transporten.

2. Reikwijdte en toepassingsgebied

- Chauffeurs die bij ADR transport (ruiming) rijden in opdracht van Rendac Son van en naar de te ruimen locatie.
- Afdeling Transport en Logistiek Rendac Son

3. Taken, verantwoordelijkheden en bevoegdheden

Chauffeur: kennisnemen van en handelen naar deze procedure.

Afdeling Planning: informeren van de chauffeurs over deze procedure en zelf handelen naar de procedure bij het opstellen van de routes.

Leidinggevenden van de chauffeur: Toezien op juiste opvolging van de procedure.

4. Definities en afkortingen

ADR: Accord européen relatif au transport international des marchandises Dangereuses par Route ; de wetgeving waarmee het vervoer van gevaarlijke stoffen in Europa geregeld is.

5. Verwijzingen

N.v.t.

6. Werkwijze

Bij ADR transporten zijn de chauffeurs gebonden aan een aantal regels wat betreft de te rijden routes en het omgaan met de weersomstandigheden.

De afdeling Planning maakt de routes die chauffeurs moeten volgen bij het ophalen van kadavers. In het geval van een ADR transport (geruimde dieren bij een dierziekte uitbraak) is men gebonden aan een aantal regels bij het opstellen van de routes van en naar de te ruimen locatie. Deze regels verwerkt de afdeling planning op de routelijsten.

Het gaat om de volgende regels:

Route:

- De bebouwde kom dient zo veel mogelijk vermeden te worden, tenzij men in de bebouwde kom moet laden of lossen of omdat er redelijkerwijs geen route buiten de bebouwde kom aanwezig is.
- Het is verboden om tijdens de route onnodige stops te maken. Men dient rechtstreeks te rijden van Rendac Son naar het te ruimen bedrijf en weer terug.

-
- Men mag niet door de ArenAtunnel te Amsterdam en de Stadsbaantunnel te Utrecht (UN3373 mag hier wel doorheen). Het ADR transport van klasse 6.2 materiaal heeft tunnel code E.
 - Bij het kruisen van een binnenwater dient de bestuurder van een transporteenheid geladen met gevaarlijke stoffen, alvorens het schip op te rijden, aan de schipper of aan een daartoe aangeduid personeelslid van de waldienst de nodige informatie te verstrekken omtrent de aard en de hoeveelheid van de vervoerde gevaarlijke stoffen.
 - Men mag geen stoffen met UN2814 en UN2900 vervoeren op een zoutveer over de volgende trajecten:
 - Den Helder–Texel;
 - Harlingen–Vlieland;
 - Harlingen–Terschelling;
 - Holwerd–Ameland;
 - Lauwersoog–Schiermonnikoog.

Bij vervoeren van geruimde dieren op de Waddeneilanden, dient men in overleg te gaan met de Inspectie Leefomgeving en Transport (ILT).

Weersomstandigheden:

- Als door slecht weer het zicht minder is dan 50m of bij glad wegdek is het niet toegestaan gevaarlijke stoffen de geruimde dieren te vervoeren. In dat geval dient gewacht te worden met vervoeren totdat de weersomstandigheden verbeteren of er dient een ontheffing vervoer gevaarlijke stoffen aangevraagd te worden bij de Inspectie Leefomgeving en Transport (ILT).

7. Te gebruiken formulieren en hulpmiddelen

Zie werkwijze.

Procedure Werkschema bij uitbraak dierziekte

1. Doel

Inzichtelijk maken van de te volgen stappen van aanmelding en transport in geval van uitbraak van een dierziekte en ruimingen van die dieren door Rendac Son in het geval het transport onder ADR valt.

2. Reikwijdte en toepassingsgebied

Medewerkers van de afdelingen Planning & Logistiek, Productie alsmede interne en externe chauffeurs van Rendac Son

3. Taken, verantwoordelijkheden en bevoegdheden

Chauffeurs (intern en extern): kennisnemen van de procedures en instructies die horen bij een uitbraak van een dierziekte en hiernaar handelen

Afdeling Planning & Logistiek: Zorgdragen voor het informeren van de betrokken medewerkers en handelen naar de procedures en instructies

Manager QHSE / HS-Officer: Toezien op de juiste naleving van de procedures en instructies

Manager Productie: Informeren medewerkers productie en toezien op de naleving van de procedures en instructies

Coördinator Kwaliteit: Mede zorgdragen voor de uitvoering, opvolging en controle van de procedures en instructies.

Manager QHSE ERS Nederland: Informeren van afdeling Transport en Logistiek, hoofd productie en de QHSE manager over de uitgebroken dierziekte.

4. Definities en afkortingen

NVWA: Nederlandse Voedsel en Waren Autoriteit
QHSE: Quality, Health, Safety & Environment
HS-Officer : Health & Safety Officer
IL&T: Inspectie Leefomgeving en Transport
RDW: Rijksdienst voor het Wegverkeer
BK2: Het vervoer van losgestorte goederen in een waterdichte, gesloten container.
ADR: Wetgeving vervoer gevaarlijke stoffen (waar ruimingen onder vallen)

5. Verwijzingen

Werkinstructies over route en hygiëne

W-RSN-NL-10348 "Uitrusting voertuigen conform ADR"

P-RSN-NL-10038 "Calamiteiten tijdens transport"

W-RSN-NL-10021 "Calamiteiten tijdens transport"

Transport Incidenten kaart

P-RSN-NL-10124 "Maatregelen ter bescherming van medewerkers bij uitbraak van Vogelgriep"

6. Werkwijze

Onderstaand schema dient te worden gevolgd door alle betrokkenen (in dienst of in opdracht van Rendac Son) in geval van uitbraak van dierziekten en ruiming door Rendac Son.

Indien er tijdens transporten een ongeval of voorval plaatsvindt (volgens art 47/48 Wet vervoer gevaarlijke stoffen en 1.8.5 ADR), dan dient de chauffeur dit direct te melden bij de afdeling Planning. De afdeling Planning meldt dit vervolgens zo snel mogelijk bij de Inspectie Leefomgeving en Transport (ILT).

Zie ook W-RSN-NL-10021 (Calamiteiten tijdens transport) en P-RSN-NL-10038 (Calamiteiten tijdens transport)

1. Melding van ruiming door NVWA (Nederlandse Voedsel en Waren Autoriteit) aan de Transport manager en/of manager QHSE ERS Nederland. De NVWA geeft hierbij informatie over de dierziekte en de juiste ADR classificatie door. De QHSE manager geeft de informatie door aan de afdeling Planning en Transport.
2. Afdeling Planning en Transport:
 - Hoeveel vrachtwagens nodig voor ruiming;
 - Externe transporteurs benaderen voor het leveren van chauffeurs;
 - Opstellen vervoersdocument.
3. Eventueel aanpassen status (1,2,3) locatie Rendac Son (*Directie Rendac Son*).
4. Inlichten productie Rendac Son (*Manager Productie*).
5. Chauffeur arriveert bij Rendac Son.
 - Omkleden in bedrijfskleding;
 - Melden bij de afdeling Planning;
 - Ontvangen schriftelijke en mondelinge instructies door de afdeling Planning;
 - Ontvangen benodigde documenten (waaronder het vervoersdocument)/checklijsten;
 - Controle chauffeurs op ADR basiscertificaat door planning.
 - Wijs de externe transporteurs op de regels omtrent de Arbeidstijdenwet.
6. Rendac Son moet aan de instanties op het te ruimen bedrijf het volgende doorgeven wanneer zij een chauffeur op weg sturen om te laden:
 - Planning van de vrachtwagens die in opdracht van Rendac Son rijden.
7. Chauffeur gaat container ophalen en meldt zich bij de garage.
8. Garage maakt vrachtwagen rijklaar
 - Check container op goedkeuring RDW conform BK2 (*checklist*);
 - Overdragen ADR koffer aan chauffeur.
9. Chauffeur weegt vrachtwagen leeg in
10. Chauffeur rijdt naar de te ruimen locatie (*volgt instructies planning op over route en hygiëne*).
11. Op de ruimingslocatie wordt de identiteit van de chauffeur en vervoerder geverifieerd.

-
12. Vrachtwagen wordt geladen en verzegeld (*volgens instructies afdeling Planning & Logistiek en NVWA*).
 13. De vrachtwagen en container worden van de juiste ADR kenmerking (oranje borden) en gevaarsetiketten voorzien.
 14. De chauffeur belt voor vertrek van de locatie naar de afdeling Planning & Logistiek in Son met planning over aankomsttijd.
 15. Chauffeur rijdt terug naar Rendac Son (*volgt instructies planning op over route en hygiëne*).
 16. Vrachtwagen wordt aangemeld bij portier, het ruimingsdocument wordt ingeleverd / check en ontzegeling door NVWA / wegen vrachtwagen.
 17. Vrachtwagen wordt gelost door Rendac Son medewerkers volgens instructie.
 18. Chauffeur blijft tijdens lossen in de vrachtwagen zitten.
 19. Vrachtwagen wordt gewassen en ontsmet in de wasstraat volgens instructie .
 20. Wegzetten container.
 21. Chauffeur meldt zich bij de afdeling Planning & Logistiek en levert documenten / checklist ondertekend in.
 22. ADR koffer wordt ingeleverd bij de garage.
 23. De garage vult de ADR koffer weer aan en slaat ze op.
 24. Afdeling Planning verwerkt checklist / documenten en geeft ze af bij de grondstoffenadministratie die ze bewaart in een map.
 25. Voor het einde van zijn dienst gaat de chauffeur douchen.

7. Te gebruiken formulieren en hulpmiddelen

- Checklist vrachtwagen en container eisen
- Checklist ADR koffer

Work instruction Uitrusting voertuigen conform ADR (tbv ADR ruimingen)

1. Doel

De vrachtwagen en containers die gebruikt worden bij ruimingen in geval van dierziekten laten voldoen aan de eisen die gesteld worden in de ADR wetgeving.

2. Reikwijdte en toepassingsgebied

Alle vrachtwagens en containers van Rendac Son en externe transport partners die ingezet worden bij ruimingen in geval van dierziekten.

3. Taken, verantwoordelijkheden en bevoegdheden

Afdeling Technische dienst (garage): Zorgdragen dat vrachtwagens en containers aan de gestelde ADR eisen voldoen.

ADR veiligheidsadviseur: Jaarlijkse controle op naleving van de ADR eisen
Periodieke audit bij externe vervoerders van Rendac Son

Hoofd Afdeling transport: Toezien op naleving van deze werkinstructie

4. Definities en afkortingen

ADR: Accord européen relatif au transport international des marchandises Dangereuses par Route ; de wetgeving waarmee het vervoer van gevaarlijke stoffen in Europa geregeld is.

BK2: Het vervoer van losgestorte goederen in een waterdichte, gesloten container.

5. Werkwijze

De vrachtwagens en containers die bij ruimingen in geval van dierziekten gebruikt worden door Rendac Son moeten voldoen aan een aantal eisen die worden gesteld in het ADR wetgeving.

5.1 Algemene eisen

- De containers en vrachtwagens mogen niet worden hergebruikt voordat deze zijn gereinigd en ontsmet.

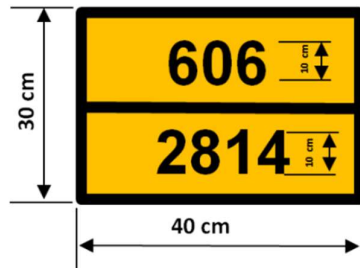
5.2 Technische eisen

De containers moeten voldoen aan een aantal technische eisen volgens de BK2 norm. Dit houdt in dat:

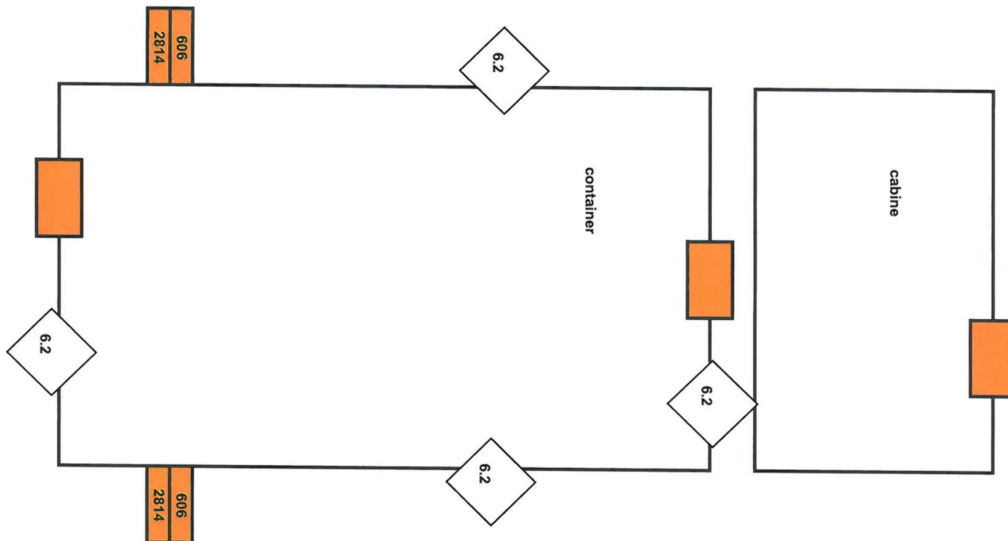
- Containers moeten stofdicht ontworpen zijn.
- Containers moeten beproefd zijn door de RDW (Rijkdienst wegverkeer) volgens vastgestelde eisen en methoden zoals beschreven in ADR wetgeving hoofdstuk 6.11.

5.3 Uitrusting voertuigen

- Blanco oranje borden (rechthoek) moeten aanwezig zijn op voor- en achterkant van de container en op de voorkant van het voertuig en achterkant van de vrachtwagen. De borden moeten een afmeting hebben van 40 x 30 cm.
- Oranje Borden/etiketten (rechthoek) met nummers moeten aanwezig zijn op de beide zijanten van de container. De hoogte van deze nummers moet 10 cm zijn en de dikte van de cijfers moet 15 mm zijn.



- Witte vierkante etiketten van klasse 6.2 moeten ook aanwezig zijn op de vier zijden van de container
- De borden moeten van metaal zijn (geen kunststof), omdat de borden bij brand 15 min op hun plaats moeten blijven zitten en leesbaar moeten zijn.



Welke nummers moeten er op de oranje rechthoekige etiketten staan?

De gevarenklasse staat in combinatie met een stofidentificatienummer vermeld op een rechthoekig oranje bord. Het Gevaarsidentificatienummer (GEVI) staat altijd boven het stofidentificatienummer.

Het Gevaarsidentificatienummer bestaat in ons geval uit de volgende cijfercombinatie:
606: besmettelijke stof

Het stofidentificatienummer is een van de onderstaande drie nummers, afhankelijk van de dierziekte:

UN 2814: Besmettelijk voor mensen (of besmettelijk voor mens en dier)

UN 2900: Alleen besmettelijk voor dieren

UN 3373: biologisch stof, categorie B

De afzender is volgens de ADR (1.4.2.1.1) verantwoordelijk voor de juiste indeling overeenkomstig het ADR en dient aan de vervoerder de vereiste gegevens en informatie hierover te verstrekken. (Volgens 1.2.1. van het ADR is de definitie van afzender: de onderneming die voor zichzelf of derden gevaarlijke goederen verzendt. Indien het vervoer plaatsvindt op grond van een vervoersovereenkomst, dan geldt als afzender de afzender volgens deze overeenkomst.) Hier is de NVWA afzender, dus zijn zij verantwoordelijk voor de juiste ADR classificatie. Zij behoren deze informatie te verstrekken aan Rendac Son.

Wanneer hebben we te maken met een categorie A of B?

Categorie A: Een infectueuze stof, die in een vorm wordt vervoerd, die bij blootstelling bij overigens gezonde mensen of dieren blijvende invaliditeit of een levensbedreigende of dodelijke ziekte kan veroorzaken.

Categorie B: Een infectueuze stof die niet voldoet aan de criteria voor indeling in categorie A.

Tabel met voorkomende dierziekten:

Naam	NL naam	afkorting	categorie	UN code	Opmerking
	BSE	BSE	B	3373	
	Vogelgriep (laag pathogeen)		A	2900	
African horse sickness	Afrikaanse paardenpest	APP		2900	Niet in EU
African swine fever	Afrikaanse varkenspest	AVP	A	2900	
Anthrax	miltvuur		A	2814	
Classical swine fever	Varkenspest (klassiek)	KVP	A	2900	
Contagious bovine pleuropneumonia	Besmettelijke longontsteking runderen	CBPP	A	2900	
Coxiella burnetii	Q-koorts		A	2814	
Foot and mouth disease	Mond-en-klauwzeer	MKZ	A	2900	
Highly pathogenic avian influenza	Vogelgriep (hoog pathogeen)	AI	A	2814	
Lumpy skin disease	Nodulaire dermatose	LSD	A	2900	Niet in EU
New Castle Disease	Ziekte van Newcastle	NCD	A	2814	
Peste des petits ruminants	Pest bij kleine herkauwers	PPR	A	2900	
Rift Valley fever	riftdalkoorts		A	2814	
Rinderpest	runderpest	RP	A	2900	Sinds 2010 uitgeroeid
Sheep pox and goat pox	Schapen en geiten pokken	SGP	A	2900	Niet in EU
SARS-CoV-2	Corona virus	CoV-2	B	3373	

De bovenstaande tabel is een indicatie van wat er op de ADR kenmerking moet komen te staan. De afzender(NVWA) dient telkens bij iedere uitbraak opnieuw de ADR classificatie te bepalen op grond van de indelingsvoorschriften van de ADR (2.2.62.1.4.1). Er mag dus niet zondermeer uitgegaan worden van de tabel.

5.4 Aanwezig in de vrachtwagen

In de vrachtwagen moeten de volgende items aanwezig zijn:

- Brandblusser van 2 kg
- Pilonnen 2x
- Een up to date geplastificeerde gevarenkaart in de taal van de chauffeur

5.5 ADR koffer

Een ADR koffer moet de volgende items bevatten:

- Oogbescherming per bemanningslid
- Handschoenen (hebben chauffeurs standaard in de vrachtwagen)
- Vloeistof om de ogen te spoelen
- Wielkeg 2x
- Eventueel extra gevarenkaart (in de taal van de chauffeur)
- Draagbaar verlichtingsapparaat per bemanningslid (met batterijen)
- Veiligheidsvest per bemanningslid

6. Te gebruiken formulieren en hulpmiddelen

Checklist vrachtwagen en container eisen

Bijlage 11:

Inventarisatie benodigdheden te leveren door de NVWA bij dierziekten

Bijgevoegde de inventarisatie voor de eerste levering door de NVWA aan Rendac in geval van dierziekte.

De inventarisatie is in hoofdzaak gebaseerd op ervaringscijfers en geven een inschatting voor de eerste 2 weken. Dit geldt met name voor de chemicaliën:

- Natronloog voor de dagelijkse ontsmetting van het terrein
- Sanosept voor reiniging en ontsmetting van materialen en doorwaadbakken.
- P3-Incidin voor ontsmetting van de vrachtwagens
- Sterilium voor ontsmetting van handen
- Wegwerpoveralls zijn gebaseerd op een inschatting van ca 100 personen die 4x per dag gedurende 14 dagen een overall gebruiken, bij het terrein op gaan (kantoorpersoneel en bezoekers) of juist het verlaten van en kantoor binnen gaan (vrachtwagenchauffeurs, operationeel personeel en technische dienst). Met afronding naar beneden vanwege minder verbruik op zondagen.
- Volgelaatmaskers en filters: 4 dagdelen met 5 maskers per ruiming met 4 filters per masker.

Inventarisatie materialen te leveren tijdens dierziekte NVWA

Bij HPAI

Materialen (inschatting verbruik voor 2 weken):

Wat:	Aantal:	
P3-Incidin	40 liter	3 x 13 kg
Sterilium	10 liter	2 x 5 lt
Volgelaatmaskers	20	<- afhankelijk van aantal ruimingen (inschatting 5 maskers per ruiming)
Filters maskers	80	<- 4 per masker

Bij overige dierziekten

Ontsmettingsmatten

Waar:	Klein 900x600	Groot 1800x900
Portier	1	1
Doorgang toiletruimte	1	
Uitgang kleedlokaal	1	
Ingang kantine	1	
Ingang kantoor	1	
Ingang planning	1	
Tourmiquette		1
Looppoort bij Anammox	1	
Totaal:	7	2

Overige materialen (inschatting verbruik voor 2 weken):

Wat:	Aantal:	
Natronloog 33%	650 liter	26 x 25 liter
Sanosept	15 liter	3 x 5 liter
P3-Incidin	40 liter	3 x 13 kg
Sterilium	10 liter	2 x 5 lt
Wegwerpoveralls, XXL, kleur: donkerblauw	3.000	Zone 2 en 3
Volgelaatsmaskers	20	<- afhankelijk van aantal ruiming(en) (inschatting 5 maskers per ruiming)
Filters maskers	80	<- 4 per masker

Worden niet geleverd door NVWA, wel nodig:

Wat:	Aantal:	
Wegwerphandschoenen*	200 paar	<- tbv extra loshalpersoneel (100 paar per week)
Wegwerp onderkleding*	70 sets	<- tbv extra loshalpersoneel (35 per week)

* Wegwerp- handschoen en onderkleding:

Leverancier: Protex B.V.

Handschoenen: vloeistofdicht PVC Rood 27 cm (art nr Rendac: 30-0234)

Onderkleding: Winterset, broek lange pijpen, hemd lange mouwen, herenslip, tennissokken, allen wit. (art-nr Rendac: 31-0693)